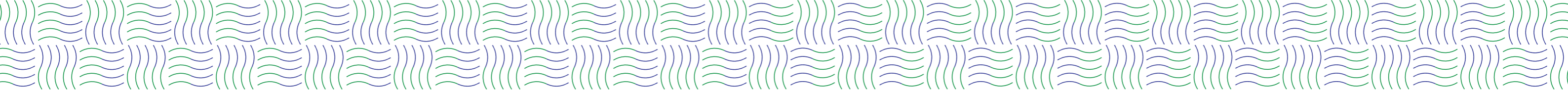


# SONDAGE SUR LA QUALITÉ DE VIE DANS LA COMMUNE & REVALORISATION DE LA LOCALITÉ DE BRIDEL

RAPPORT CITOYEN  
RÉSULTATS DU SONDAGE & PROCESSUS DE PARTICIPATION

FÉVRIER - MARS 2023

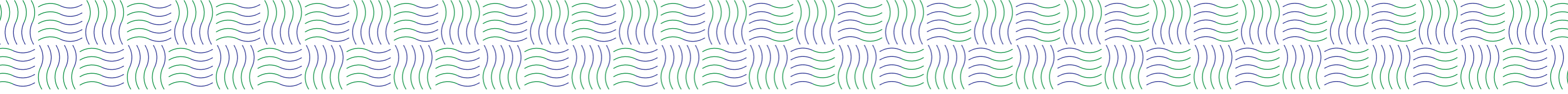




POUR DES RAISONS ENVIRONNEMENTALES, CE DOCUMENT A ÉTÉ IMPRIMÉ EN PETITES QUANTITÉS  
POUR UNE LECTURE SUR PLACE.

VOUS POUVEZ LE VISIONNER À LA MAISON EN LE TÉLÉCHARGEANT À PARTIR DU LIEN SUIVANT :

[HTTPS://WWW.KOPSTAL.LU/](https://www.kopstal.lu/)



## AVANT-PROPOS

Mot du Collège des Bourgmestre et Échevins

5

6



## DÉROULEMENT DU PROCESSUS PARTICIPATIF

Contexte de la participation

Timing

9

10

12



## SONDAGE EN LIGNE

Motif et objectif

Principales conclusions de la participation

13

14

15



## RETOUR SUR LA PARTICIPATION CITOYENNE

De quel périmètre parle-t-on ?

Déroulement

21

22

23



## LISTE DES MESURES

Espaces publics

Fonctions

Mobilités

Autres

Aperçu des mesures

29

31

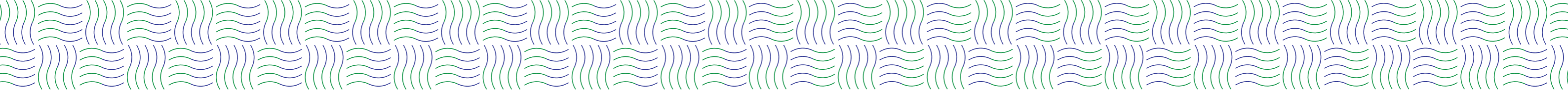
35

40

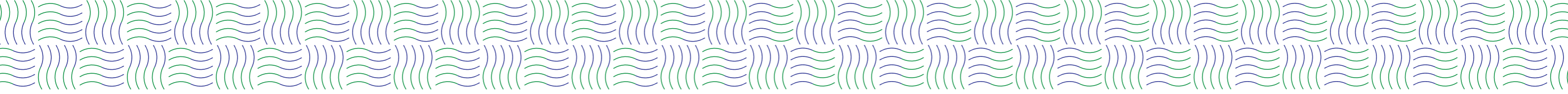
46

47





**AVANT-PROPOS**



## **MOT DU COLLÈGE DES BOURGMESTRE ET ÉCHEVINS**

En 2023, le Collège des bourgmestre et échevins a pris l'initiative de lancer les réflexions sur le **centre de Bridel**. Au cours d'un **sondage en ligne** et de plusieurs **ateliers participatifs**, les citoyens ont eu l'occasion d'exprimer **leurs souhaits** et de faire part de leurs propositions concernant les **futurs aménagements**.

Dans un premier temps, un **sondage à grande échelle** sur l'ensemble de Kopstal a été réalisé afin de **recueillir l'avis de la population** dans le cadre du **développement général de la commune**. **46 questions** orientées sur les thématiques **sociodémographiques**, **l'offre de service**, les **espaces publics**, les **logements** et les **mobilités** ont été posées à l'aide d'un questionnaire en ligne. Un total de **210 habitants** ont pris part au sondage, ce qui a permis de **visualiser les points forts et points faibles de la commune**.

Par la suite, des workshops ont été organisés permettant de recueillir les idées quant à l'aménagement de trois lieux d'intérêts au sein de la localité de Bridel : le centre Bridel, la rue de Luxembourg et le site Op der Schanz. Différentes thématiques ont été abordées tels que les **fonctions urbaines**, les **espaces publics** ainsi que la **mobilité**. Environ **257 propositions brutes** ont été formulées au cours de ces réunions. Après traitement afin d'assembler les propositions similaires, **117 d'entre elles ont été comptabilisées**. Au total **52 propositions ont été retenues** et sont prises en compte dans le futur développement urbain et **42 idées seront à analyser dans le détail**.

**Chaque proposition** a fait l'objet de **discussions approfondies** avec la cellule de suivi composée de représentants politiques, de représentants de l'administration, d'urbanistes et d'ingénieurs en mobilité.

Suite à la **phase d'évaluation** au cours des mois de mars à mai, le rapport citoyen fut alors finalisé pour obtenir **une vision globale** prenant en compte les idées et remarques de toutes les personnes ayant pris part au processus **pour imaginer ensemble le Bridel de demain**.

Le présent rapport citoyen contient toutes les suggestions issues des **workshops** des **4 et 11 mars 2023**. Un bref résumé des résultats du sondage en ligne est intégré au sein du rapport.

L'Administration Communale peut dès la **rentrée 2023** entamer une réflexion plus concrète sur l'intégration de ces résultats dans **le développement urbain de Kopstal**.

Le Collège des bourgmestre et échevins remercie les participants pour **leur collaboration** dans la conception du nouveau centre de leur localité.

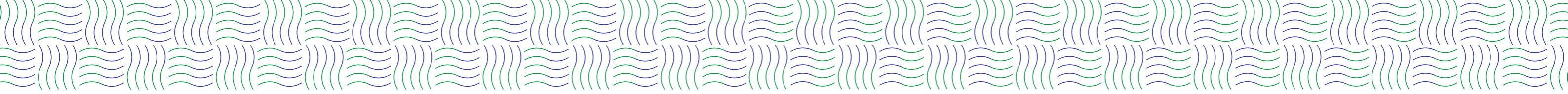
### **Le collège échevinal**

#### **Bourgmestre**

Thierry Schuman

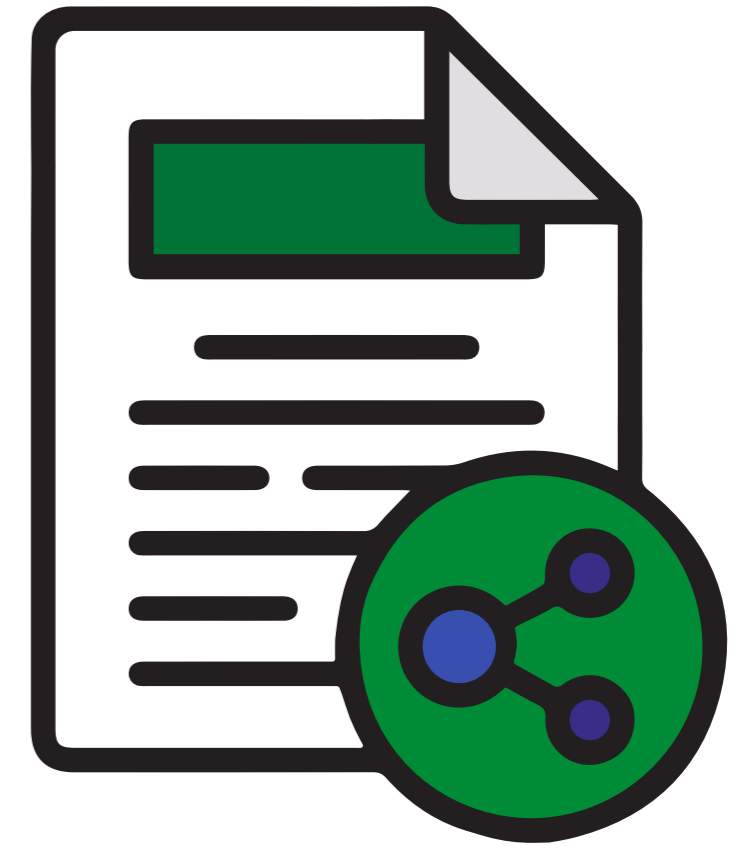
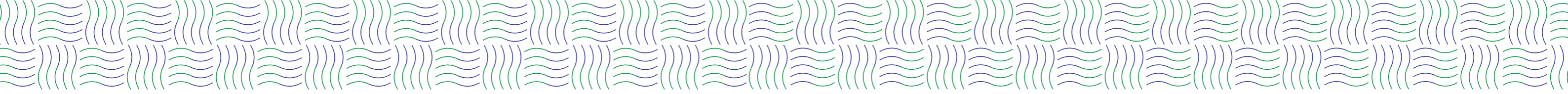
#### **Échevins**

Josy Popov    Raoul Weicker



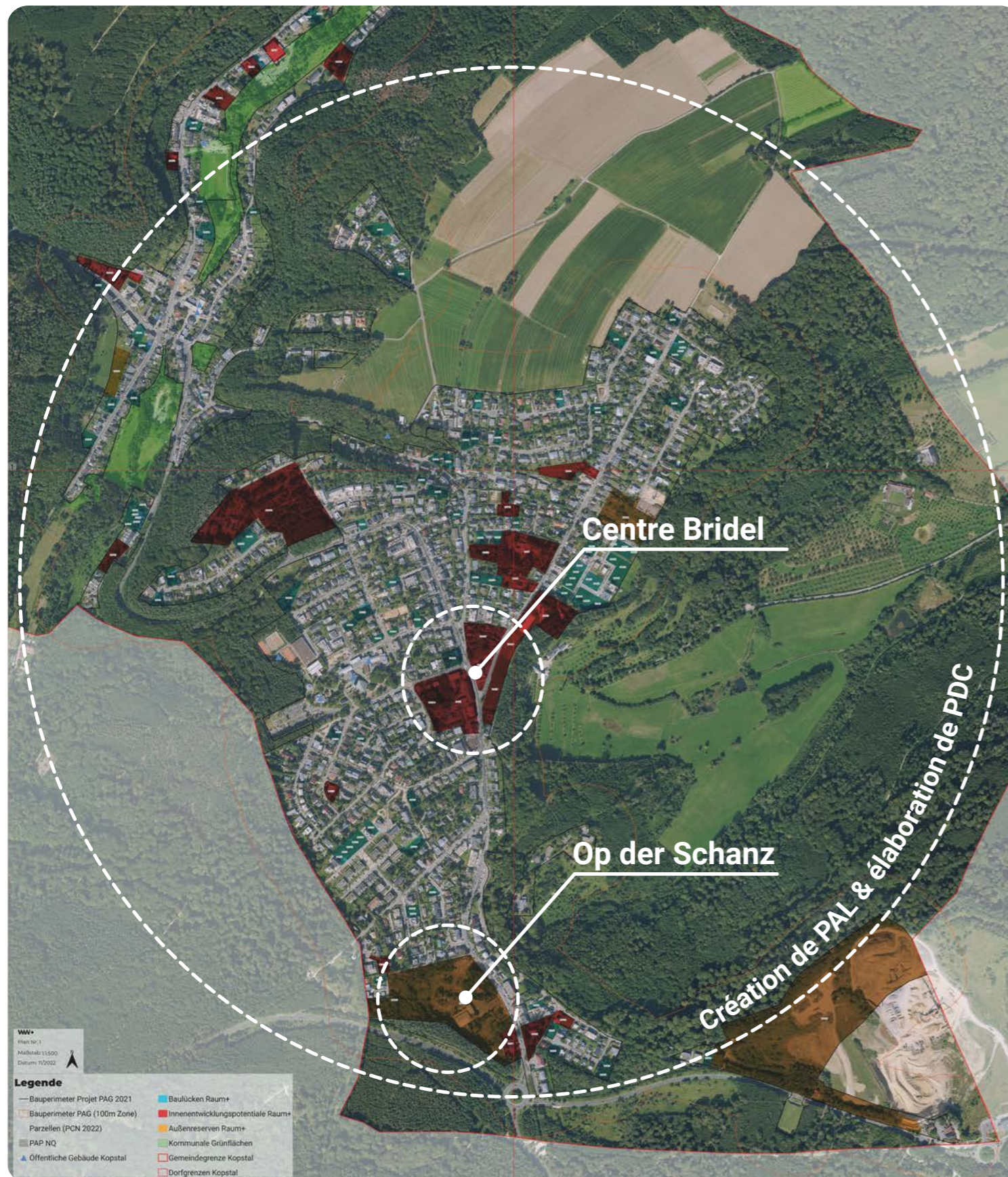






# DÉROULEMENT DU PROCESSUS PARTICIPATIF

## CONTEXTE DE LA PARTICIPATION



Planifications des projets actuels :

Ensemble du territoire de la commune:

+ Élaboration du PAL dans le cadre du Pacte Logement:

Plan d'Action Local Logement   
Ma commune s'engage pour le logement abordable

+ Mise en place d'un plan de développement communal (PDC) pour le territoire communal:

Plan de Développement Communal 

+   
Ma commune s'engage pour la nature


Secteurs partiels:

- + Plan directeur du centre de Bridel
- + Développement de la zone à bâtir "Op der Schanz"
- + ...




**Les projets importants qui influencent le développement de la commune de Kopstal à moyen et à long terme**

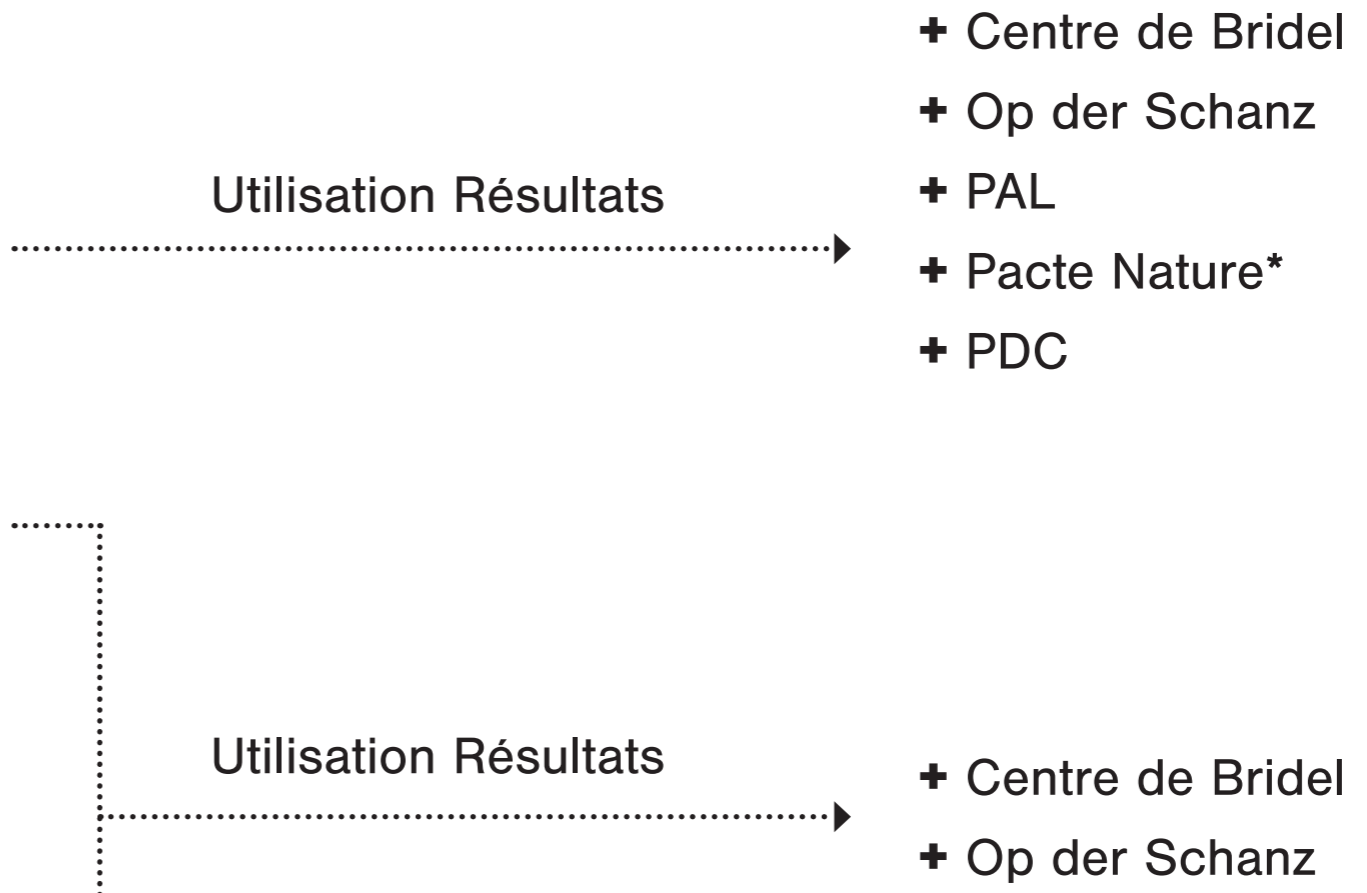
### CONTEXTE DE LA PARTICIPATION

 Questionnaire :

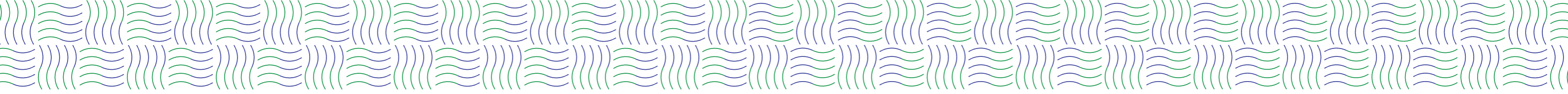
- + Recueil des besoins et avis
- + Traitement de toutes les thématiques
- + Nombre de participants illimité
- + Format de participation économe en ressources
- + Possibilité de participation flexible dans le temps
- + Possibilités d'évaluation plus détaillées grâce à la collecte de données socio-démographiques

 Ateliers citoyens :

- + Discussion ouverte
- + Traitement approfondi de certains thèmes
- + Travail créatif
- + Possibilité d'information détaillée



\* Collecte des idées de projet à l'aide d'un outil de crowd-mapping



# DÉROULEMENT DU PROCESSUS PARTICIPATIF

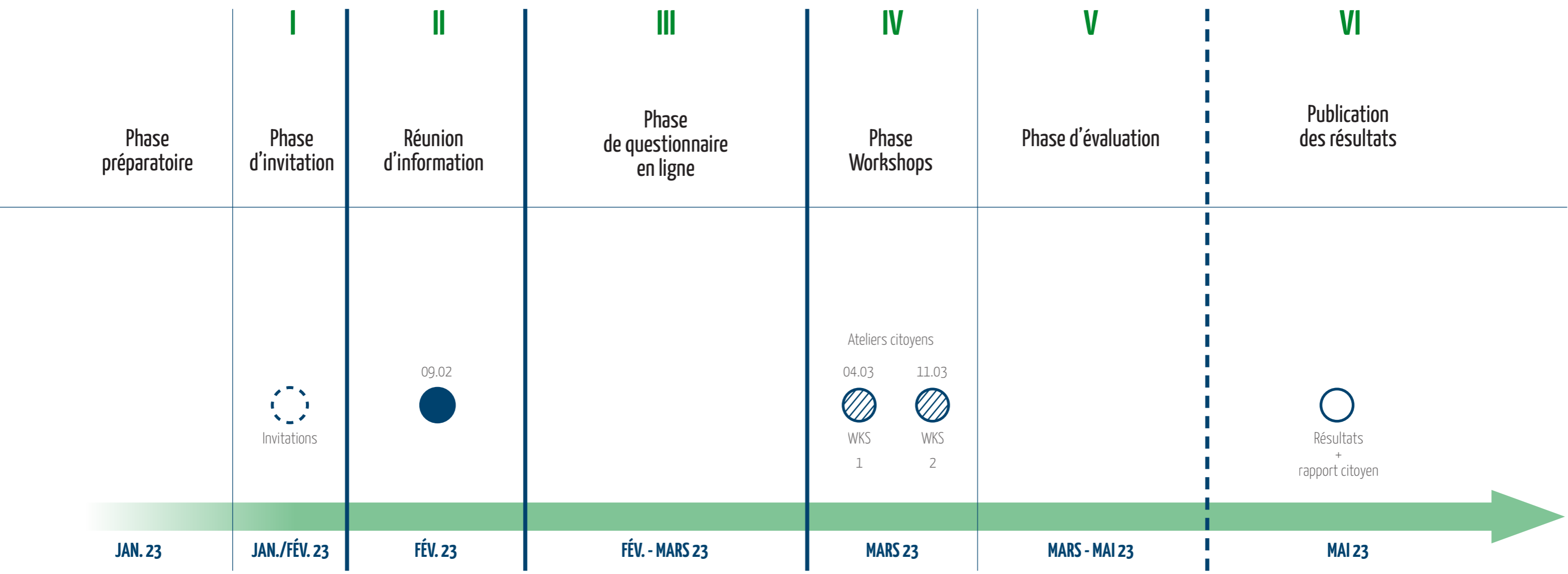
## TIMING

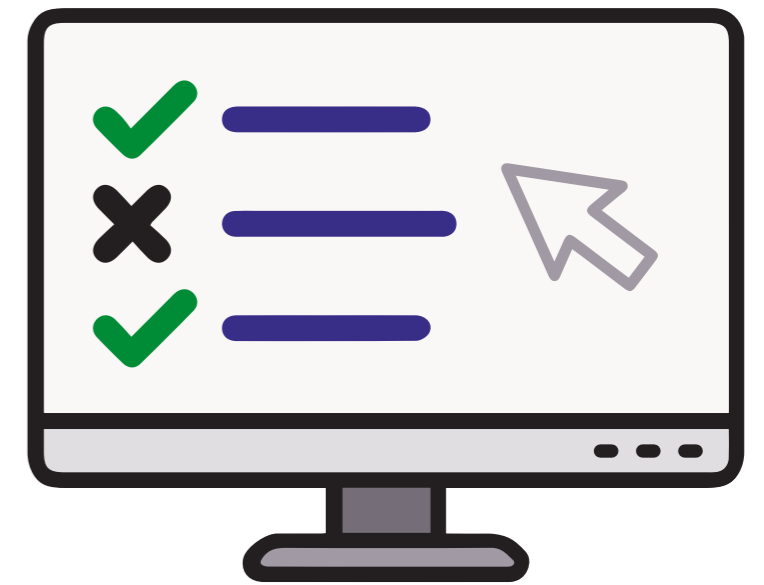
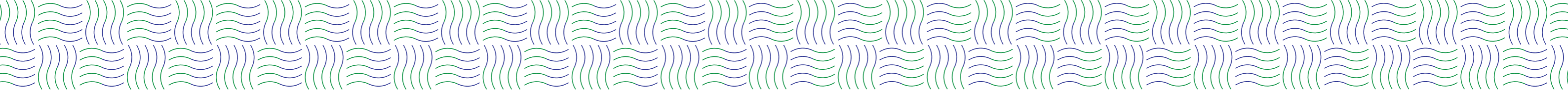
Le processus participatif s'est déroulé en différentes phases. Dans un premier temps, la population ainsi que les commissions et le conseil communal ont été invités à participer au processus. Puis, une soirée d'information publique s'est tenue afin d'expliquer aux citoyens le déroulement complet de ce dernier.

La phase concrète de la participation s'est divisée en deux temps avec la réalisation d'un questionnaire en ligne puis l'organisation d'ateliers

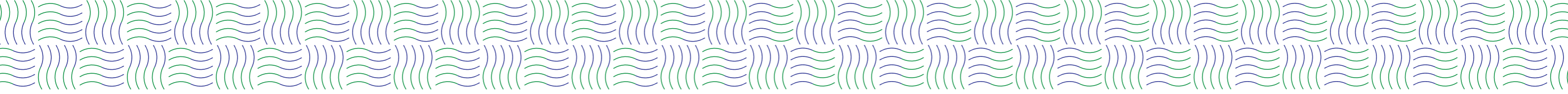
participatifs. Elle a permis aux citoyens de s'exprimer et ajouter leur pierre dans la conception de leur commune.

Le projet s'est poursuivi avec une phase d'évaluation, durant laquelle les mesures ont été discutées entre les bureaux d'études et la commune.





**SONDAGE EN LIGNE**



## CAUSE ET OBJECTIF

La participation en ligne a été initiée dans le but de recenser les souhaits et les besoins des habitants sur des thèmes importants du développement urbain, mais aussi de quantifier la qualité de vie générale à Kopstal. Le questionnaire pouvait être rempli en ligne par tous les habitants de la commune de Kopstal, du 23 janvier 2023 au 3 mars 2023. Il comprenait des questions à choix multiples, des questions ouvertes et des questions interactives sur lesquelles les participants pouvaient marquer des lieux de la commune et fournir des informations supplémentaires à leur sujet.

Le questionnaire en ligne comprenait cinq parties principales distinctes :

**PARTIE 1 :** Données sociodémographiques générales des participants (enquête anonyme)

**PARTIE 2 :** Offre de services

**PARTIE 3 :** Espace public

**PARTIE 4 :** Logement et environnement

**PARTIE 5 :** Circulation piétonne et cycliste & transports en commun

## RÉCAPITULATIF

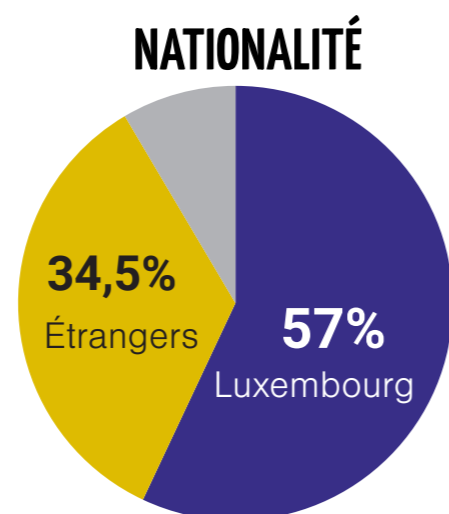
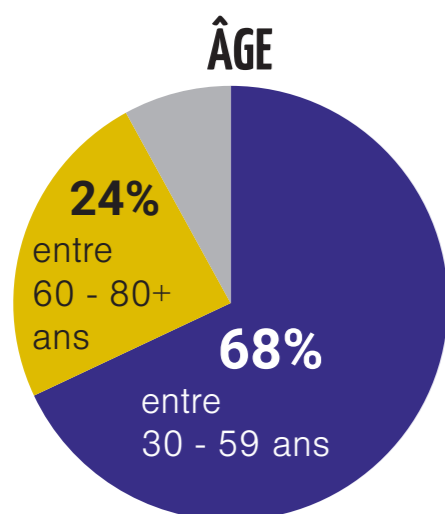
- + Au total, 203 personnes ont répondu à l'enquête et achevé le formulaire, ce qui correspond à environ 5 % de la population totale de la commune de Kopstal (environ 4.300 habitants).
- + Le taux d'achèvement (comprenant les questionnaires entamés et entièrement remplis) est d'environ 71 %. Sur 285 questionnaires entamés, 203 ont donc été entièrement complétés et achevés.
- + Les réponses aux questionnaires non achevés ont également été prises en compte dans l'analyse si une réponse a été donnée à au moins 50 % des questions. C'est le cas pour environ 8,5 % des questionnaires (7 au total). Le nombre de questionnaires examinés dans le cadre de cette étude s'élève donc à 210.

## PERSPECTIVES

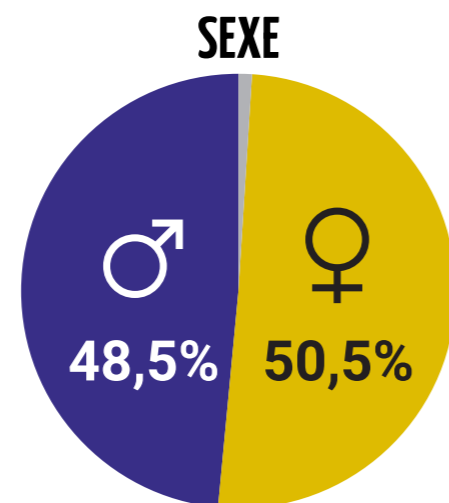
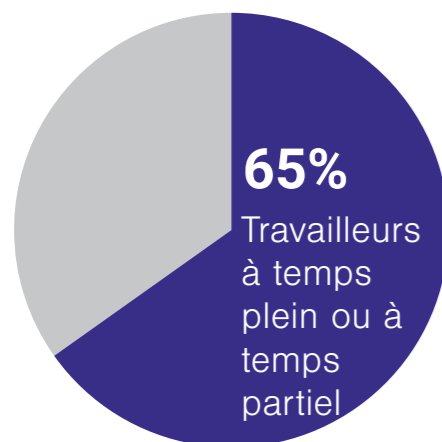
Les pages suivantes vous proposent un aperçu des réponses les plus marquantes à l'enquête en ligne. Nous remercions vivement tous les participants qui ont contribué par leur engagement à la collecte et à l'évaluation de nombreuses informations sur les thèmes suivants : « Offre de services », « Espace public », « Logement et environnement » et « Circulation piétonne et cycliste & transports en commun ».

Les résultats de l'enquête sont des plus instructifs et serviront d'inspiration à la commune de Kopstal comme matériel d'évaluation dans le futur, pour que les opinions, besoins et souhaits de la population de Kopstal et de Bridel soient pris en compte sur le long terme.

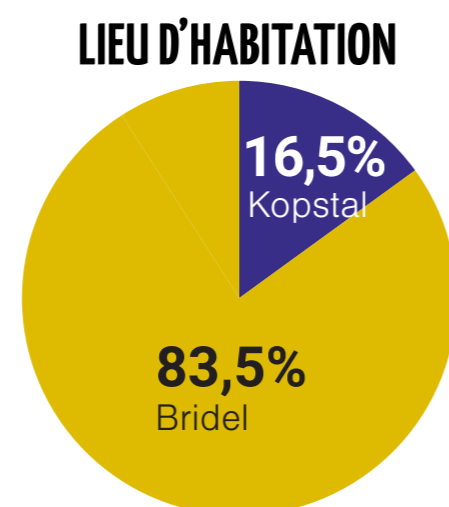
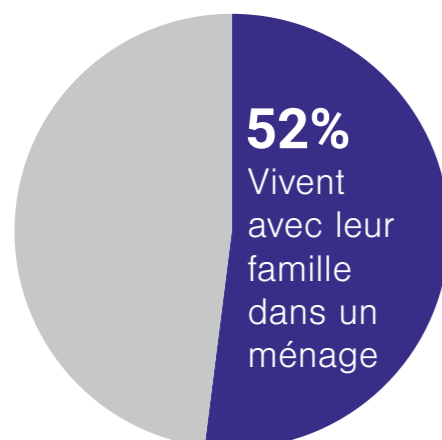
## PROFIL PRINCIPAL DES PARTICIPANTS



### SITUATION PROFESSIONNELLE



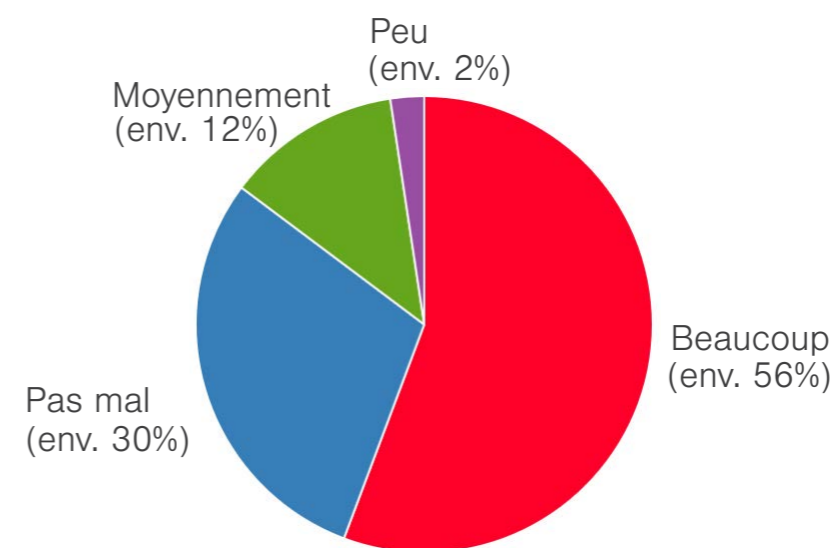
### SITUATION DU MÉNAGE



## PRINCIPALES CONCLUSIONS DE LA PARTICIPATION

La plupart des participants aiment vivre dans la commune de **Kopstal** et plus d'un participant sur deux (56%) a même indiqué qu'il aimait „beaucoup“ vivre à Kopstal ou à Bridel. La commune est particulièrement appréciée d'une part pour **sa proximité avec la nature**, notamment la forêt et les cours d'eau, qui sont également les endroits les plus souvent marqués comme préférés, et d'autre part pour sa bonne **proximité géographique avec Luxembourg-ville**.

*A quel point aimez-vous vivre dans la commune de Kopstal ?*

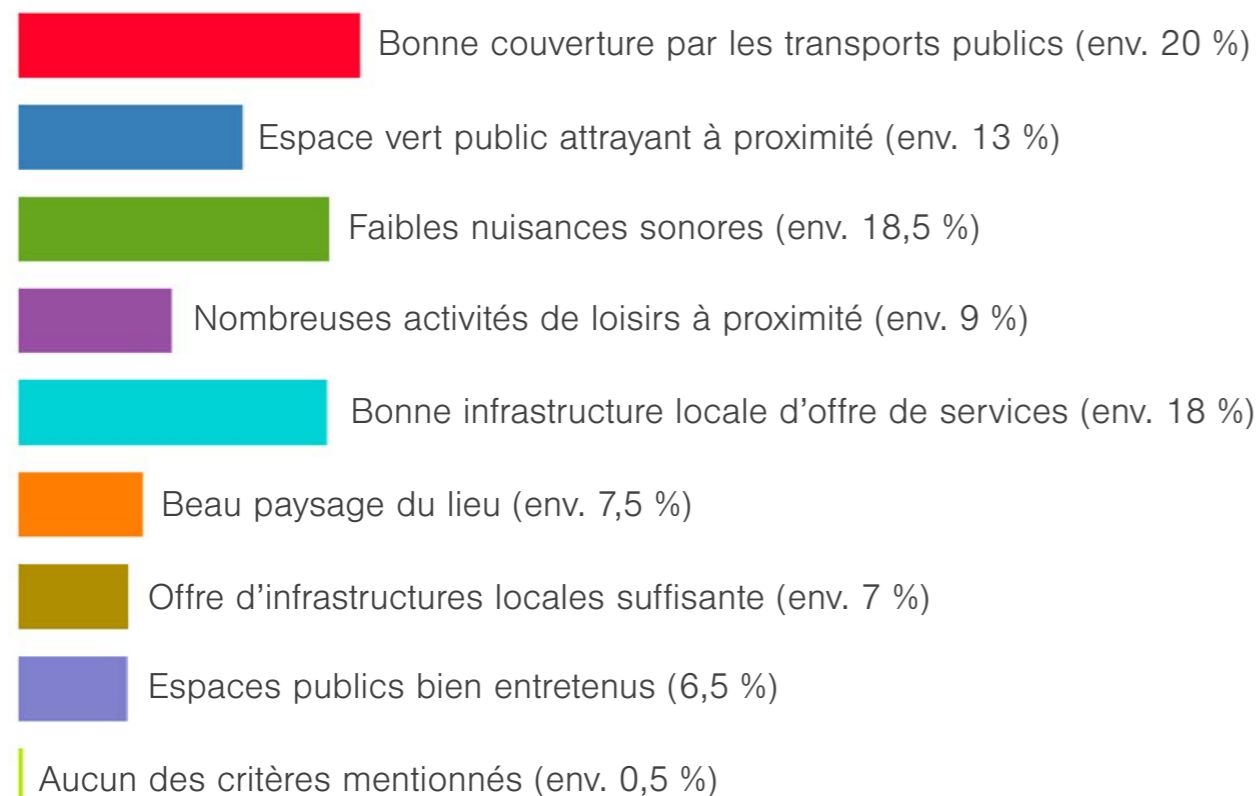


Le critère de qualité le plus important pour l'environnement résidentiel des personnes interrogées est une **bonne desserte par les transports publics**. En outre, une **faible nuisance sonore** ainsi qu'une **bonne infrastructure locale d'approvisionnement** ont été citées comme critères importants. Alors que les liaisons de transports en commun vers la ville de Luxembourg ont été évaluées de manière plutôt positive, l'accessibilité

des communes environnantes par les transports en commun semble être un point faible susceptible d'être amélioré, puisque 48% de tous les participants ont indiqué être „plutôt insatisfaits“ ou „très insatisfaits“ dans ce domaine.

**Quels sont les critères prépondérants pour vous dans votre environnement de vie ?**

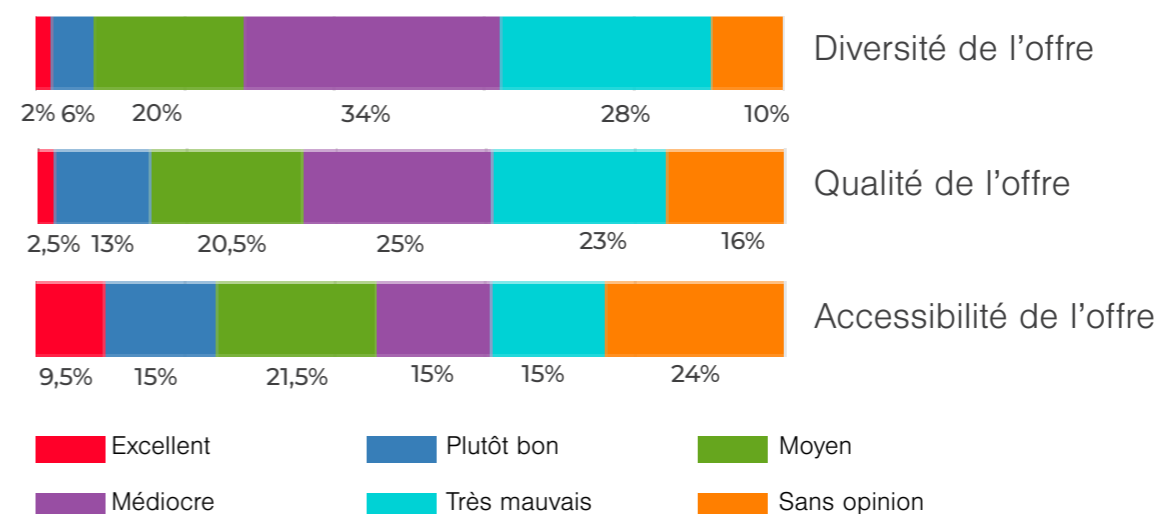
(Plusieurs réponses possibles)



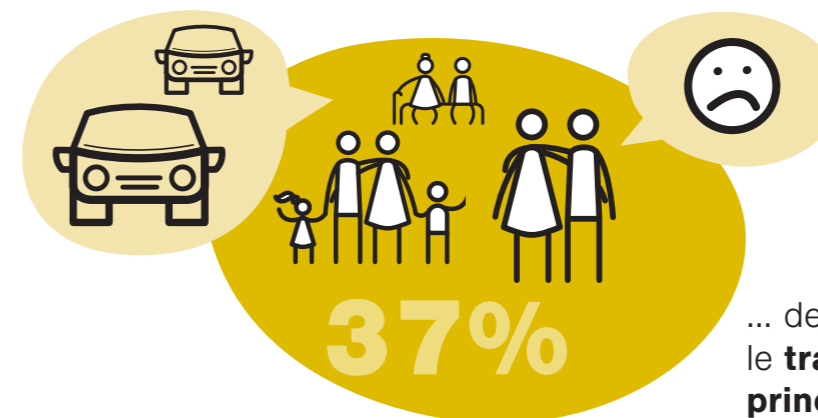
Une grande majorité des personnes interrogées (environ 87%) ont déclaré faire leurs achats quotidiens principalement dans les communes environnantes. Cela semble toutefois s'expliquer avant tout par le manque d'offres dans la commune même de Kopstal, **puisque près de 80% de toutes les personnes interrogées ont exprimé le souhait de disposer d'une épicerie à Kopstal ou à Bridel** et ont jugé insuffisante la diversité de l'offre existante. Une autre offre jugée perfectible par environ deux tiers de tous les participants était les lieux d'interaction sociale tels que les cafés, les bars ou les pubs.

**Évaluation de l'offre d'approvisionnement « Cafés, bars » :**

Cafés, Bars, pubs



La plupart des personnes sondées aiment toutefois passer leur temps libre à Kopstal ou à Bridel, et **près d'un tiers des participants passent même la plupart de leur temps libre au sein même de la commune.** Outre les beaux endroits, Kopstal et Bridel comprennent également des endroits où les personnes interrogées ne se sentent pas à l'aise. La raison principale la plus souvent citée est la « circulation trop dense ». La rue de Luxembourg, qui traverse Bridel, a été pointée du doigt comme particulièrement problématique.



... des participants ont indiqué que le **trafic trop dense** était la **raison principale** qu'ils se sentent **mal à l'aise** à certains endroits

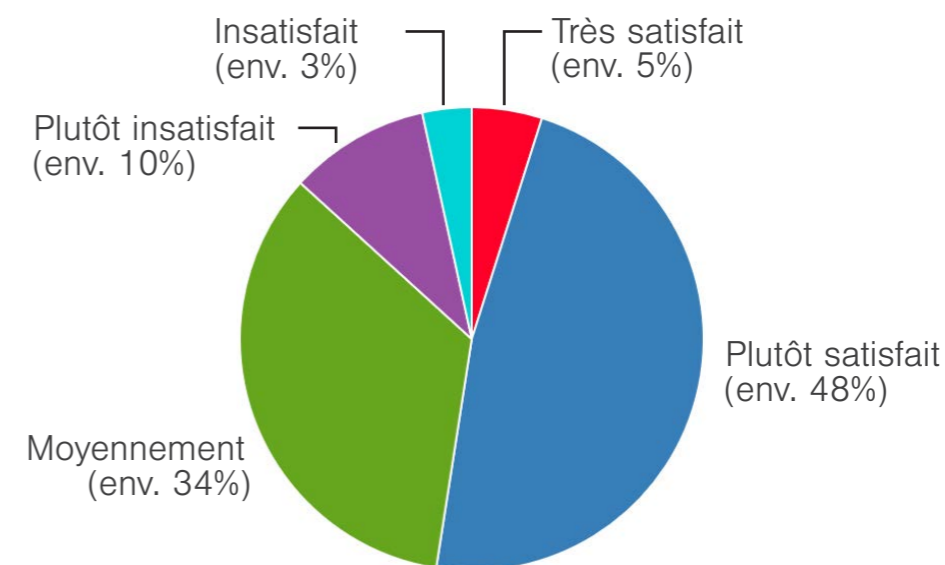


*Lieux de la commune de Kopstal associés à un trafic trop important :*



Un participant sur deux est « plutôt satisfait » ou « très satisfait » de sa situation de mobilité privée, mais un large tiers des personnes interrogées ont choisi de répondre « moyennement », ce qui montre un certain potentiel d'amélioration.

*Dans quelle mesure êtes-vous satisfait de votre mobilité personnelle ?*



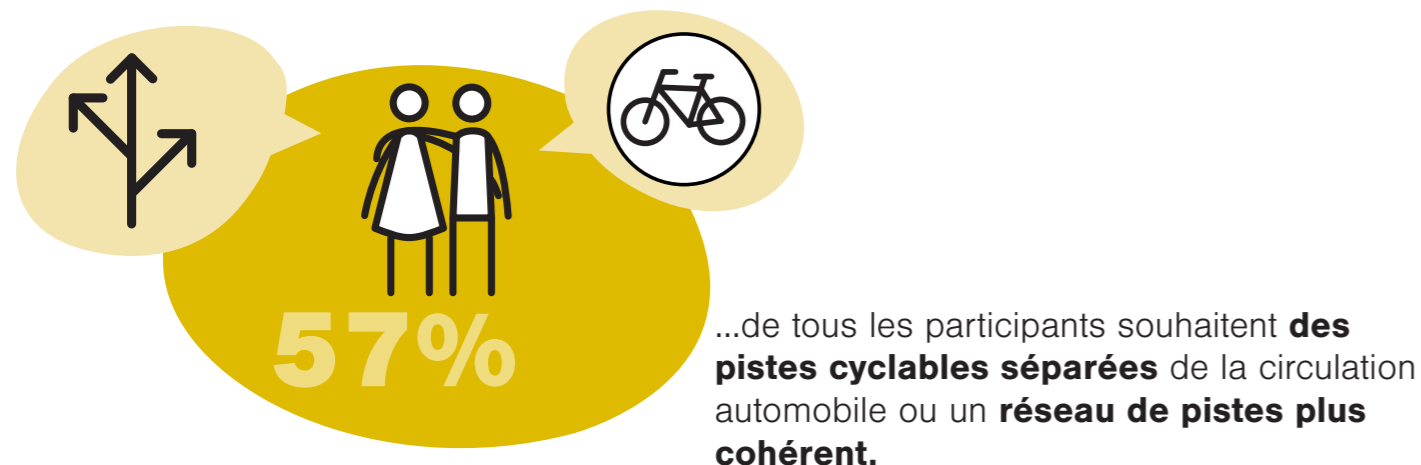
Une majorité relative des personnes interrogées a également déclaré se déplacer principalement en voiture dans la commune de Kopstal. Cela peut s'expliquer en partie par le fait qu'il ne semble **pas** y avoir de **liaisons intéressantes pour les piétons ou les cyclistes entre les villages de Bridel et Kopstal**, comme l'ont indiqué environ 62 % de toutes les personnes sondées.



...de tous les participants se déplacent **principalement en voiture**, même à l'intérieur de la commune de Kopstal

En outre, la convivialité de la commune de Kopstal pour les cyclistes est plutôt indiquée comme pouvant être améliorée. C'est pourquoi, parmi les espaces à développer particulièrement importants, **de nombreux participants ont indiqué qu'ils souhaitent de nouvelles pistes cyclables.**

Les critères de qualité les plus souvent cités pour augmenter le nombre de déplacements à vélo dans Kopstal et Bridel sont, en premier lieu, des pistes cyclables clairement séparées et, en second lieu, un réseau de pistes cohérent.

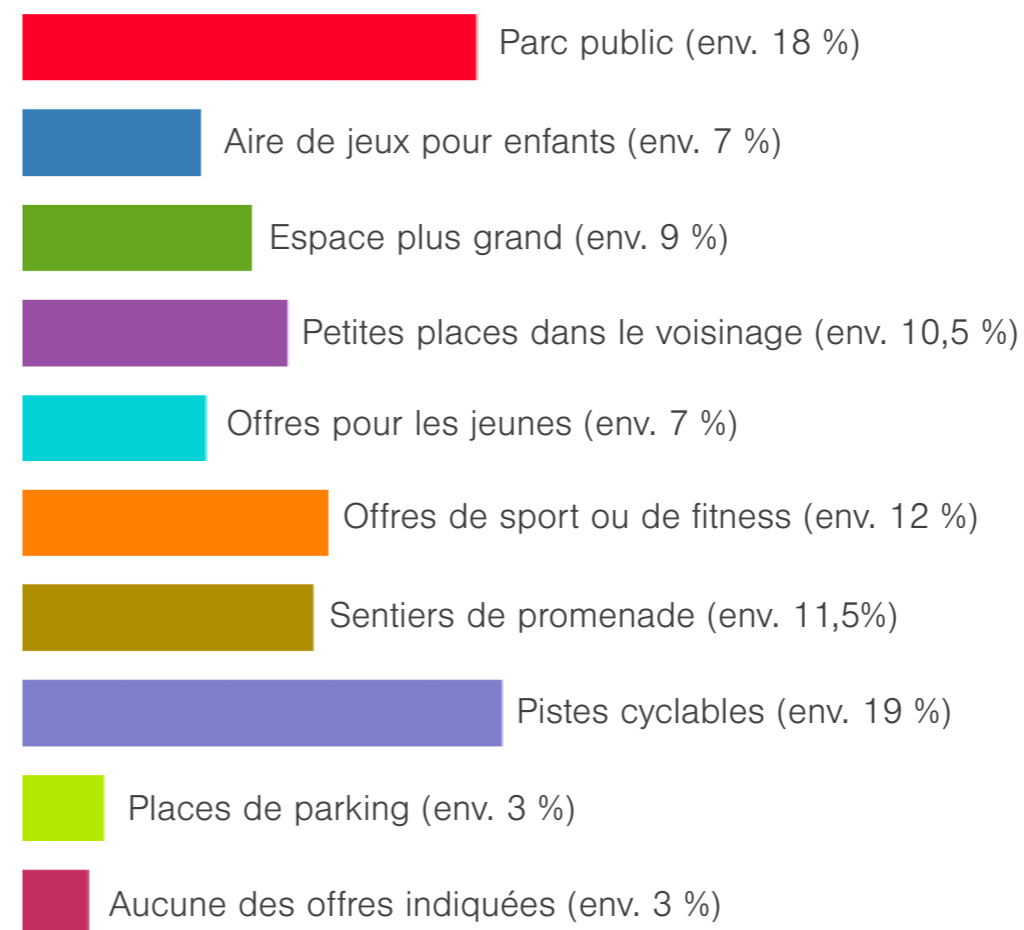


Une autre offre d'espace qui a été très souvent souhaitée est celle **des parcs publics et des places publiques**, soit sous la forme de petites places de quartier, soit sous la forme d'une place centrale de village plus grande. Il semble y avoir un **fort besoin d'espaces publics** où l'on peut se rencontrer et établir des contacts sociaux.

Pour les futurs projets de construction, la plupart des personnes interrogées souhaitent que les bâtiments ne soient pas trop denses ou trop hauts. Un nombre à peu près équivalent de participants ont indiqué que leur type de construction préféré était soit **un mélange de maisons individuelles et de logements collectifs**, soit **uniquement des maisons individuelles.**

**Quelles sont les offres d'espace que vous souhaiteriez voir se multiplier ?**

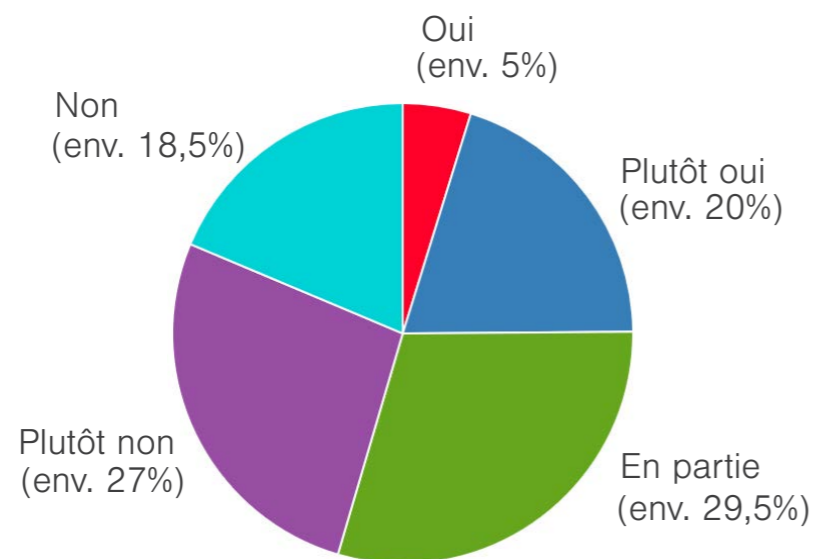
(Plusieurs réponses possibles)



Un grand souhait d'amélioration existe en ce qui concerne la convivialité et l'accessibilité pour les piétons à Kopstal et Bridel. Une majorité des personnes sondées estime que **Kopstal n'est pas encore une commune accueillante pour les piétons**. Les points dangereux pour les piétons se concentrent principalement autour de la rue de Luxembourg à Bridel, notamment dans la zone du centre de Bridel, qui doit être réaménagée. En outre, quelques zones dangereuses ont également été indiquées dans le secteur de l'église et de l'école, ainsi que dans le centre de Kopstal.

Les raisons les plus souvent citées pour les mises en danger des piétons étaient les **trottoirs trop étroits ou totalement absents et les conflits avec le trafic motorisé individuel** qui, entre autres, ne respecte pas toujours les limitations de vitesse, les feux rouges et les passages piétons.

« *Se rendre à pied à la commune de Kopstal est facile* »



**Zones avec des trottoirs trop étroits ou inexistantes :**

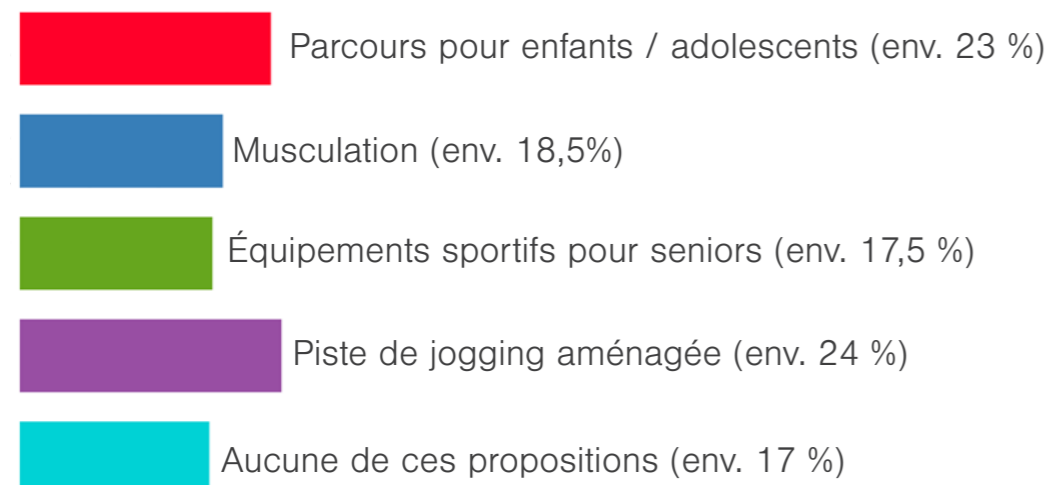


De nombreuses propositions ont été déposées concernant les surfaces potentielles qui pourraient se prêter à la désimperméabilisation et à la renaturation dans le cadre de la participation de la commune au « Pacte Nature ». Quatre zones principales se démarquent pour lesquelles une renaturation (partielle) est souhaitée, également dans le contexte de planifications et de projets à venir :

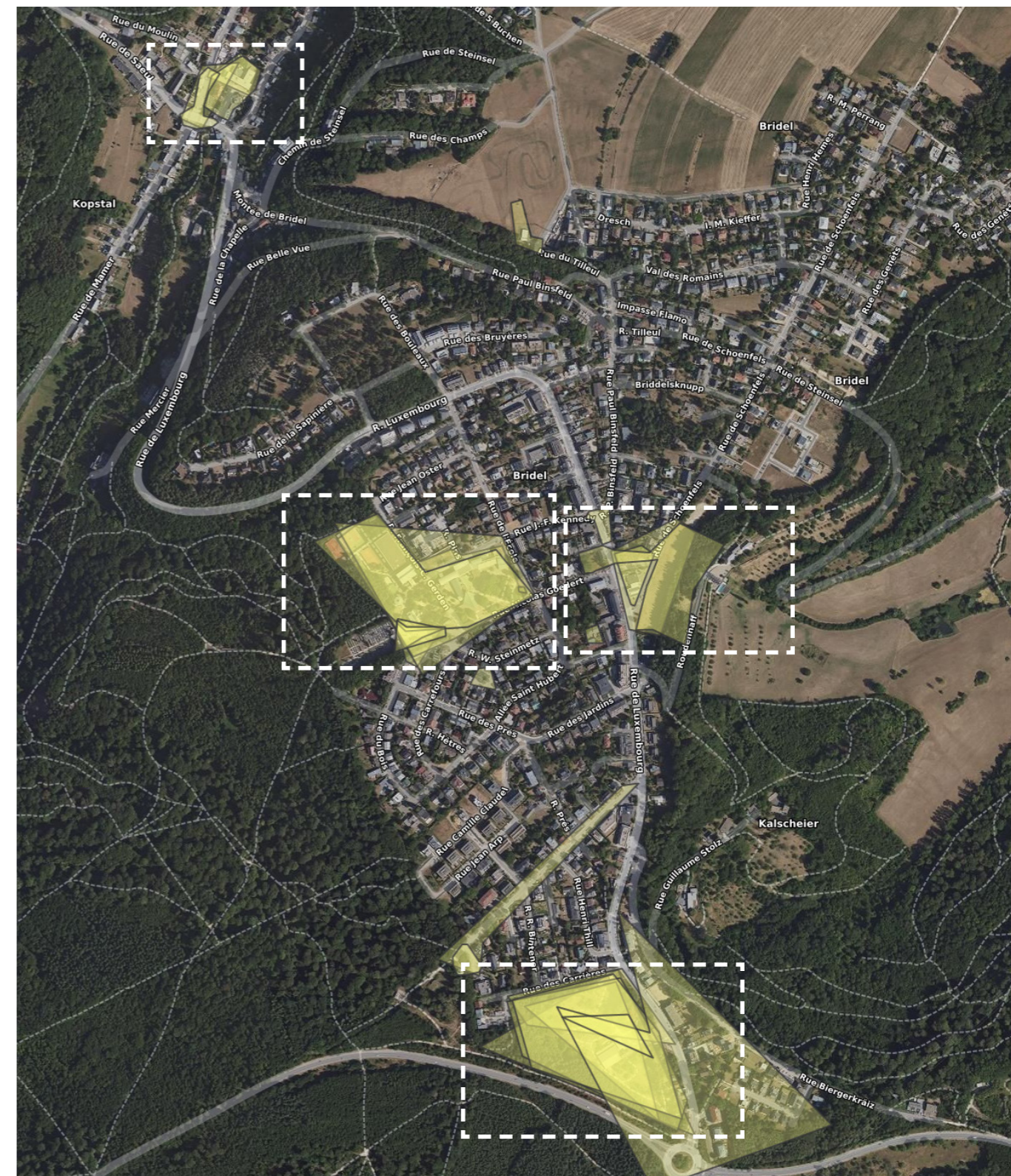
- + Centre de Kopstal
- + Zone de l'église, de l'école et des terrains de sport à Bridel
- + Zone de croisement Rue de Luxembourg / Rue de Schoenfels
- + Zone « Op der Schanz »

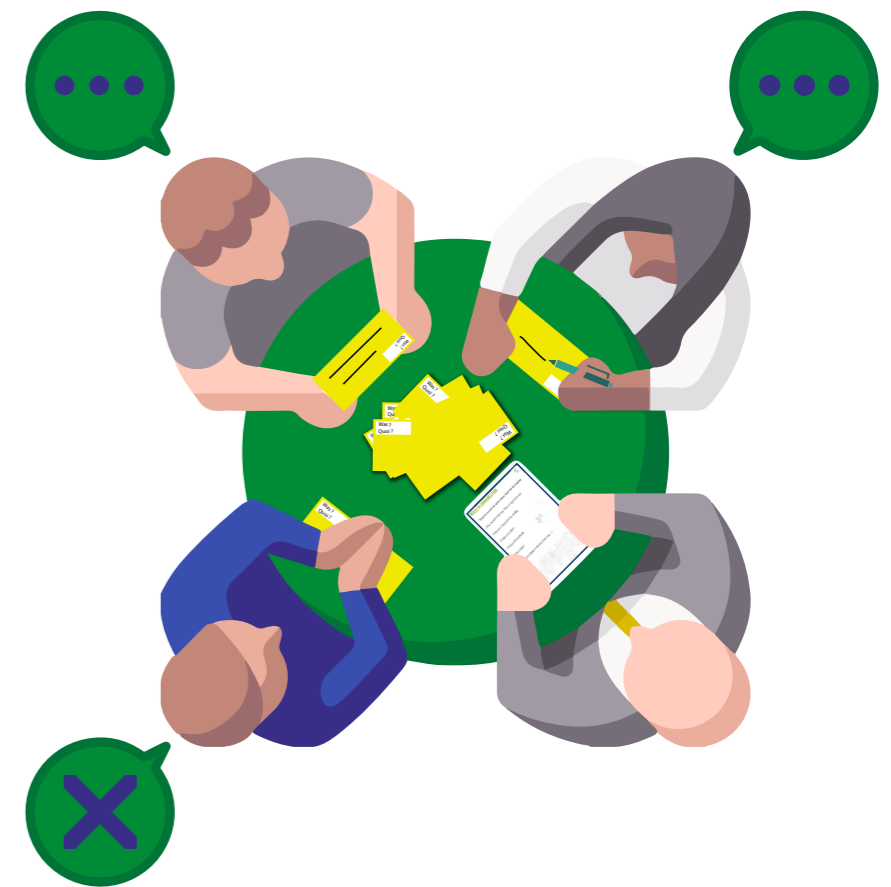
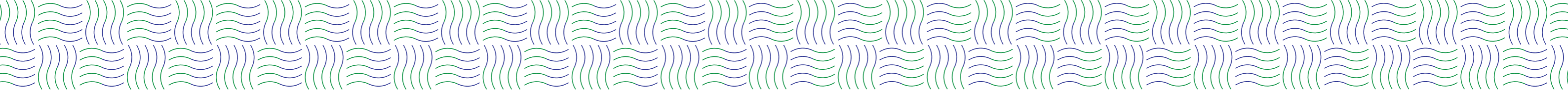
Parmi les propositions sportives qui pourraient voir le jour dans l'espace public, la piste de jogging fut celle la plus souvent choisie. Au total, environ **83 % de tous les participants** se sont montrés **fondamentalement intéressés par l'une des possibilités de sport en plein air**.

*Parmi les activités sportives de plein air mentionnées, laquelle vous intéresserait ?*



*Proposition de surfaces imperméables qui pourraient être renaturées :*





# RETOUR SUR LA PARTICIPATION CITOYENNE

## DE QUEL PÉRIMÈTRE PARLE-T-ON ?

De manière à cibler les discussions, un périmètre a été défini par la cellule de suivi. Distribué sous format papier lors des workshops, un plan représentant ce périmètre a servi de base aux discussions des citoyens.

Le périmètre représente la zone d'étude dans laquelle les idées étaient à formuler lors des ateliers participatifs pour le réaménagement.

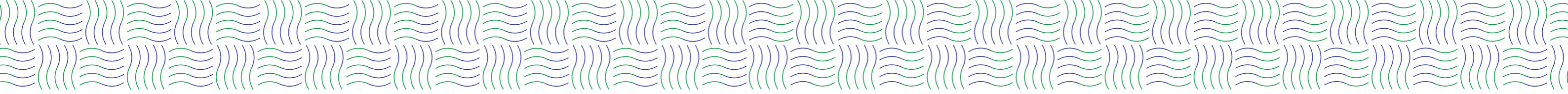
- + Centre Bridel
- + Rue de Luxembourg
- + Op der Schanz



**PHASE 1 - INVITATIONS**

Tous les citoyens de la commune ont été invités à participer aux différents évènements.





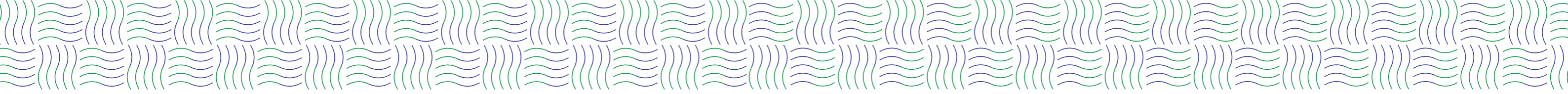
# RETOUR SUR LA PARTICIPATION CITOYENNE

## PHASE 2 - RÉUNION D'INFORMATION

La réunion d'information a eu lieu le 9 février 2023. Elle a permis d'expliquer aux citoyens pourquoi un processus participatif est organisé, quelles sont les étapes et résultats prévus pour ce dernier. Une session de questions s'est déroulée à la fin de la soirée permettant de répondre aux premiers questionnements des citoyens.





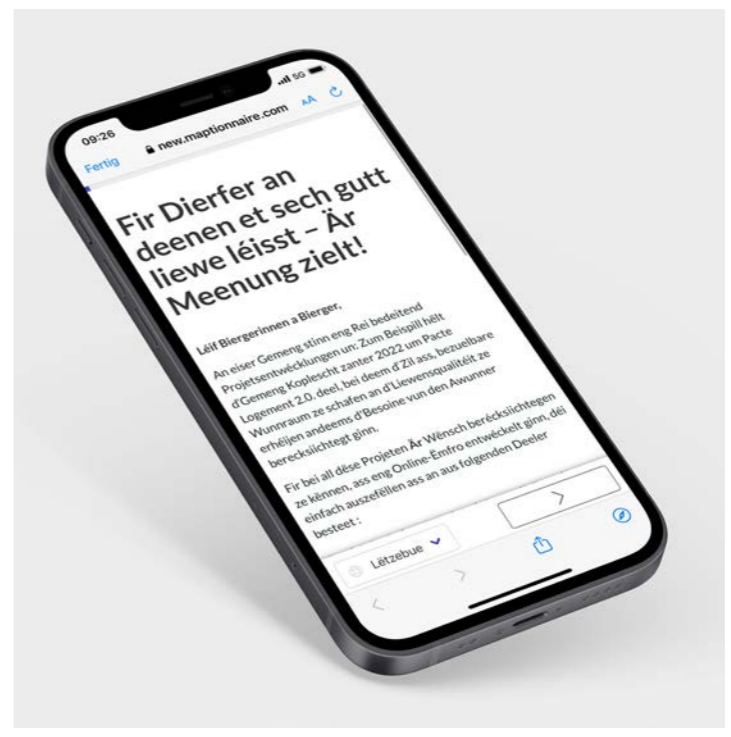


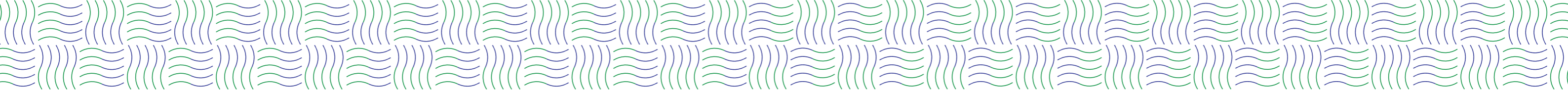
# RETOUR SUR LA PARTICIPATION CITOYENNE

## PHASE 3 - QUESTIONNAIRE EN LIGNE

Un sondage en ligne a été mis à disposition des citoyens afin d'obtenir une meilleure image de la situation actuelle et de recueillir les souhaits et les besoins de la population, couvrant les thèmes suivants : fonctions & infrastructures sociales, espace public, logement et circulation piétonne et cycliste.

Ce questionnaire a également servi de base de discussion entre les citoyens présents aux futurs workshops. Les modérateurs présents ont pu répondre aux potentielles interrogations de la population.





# RETOUR SUR LA PARTICIPATION CITOYENNE

## PHASE 4 - WORKSHOPS

### WORKSHOP CITOYEN - 1

- 4 mars 2023
- Habitants
- **32** participant(e)s
- Lieu : Alte Sporthalle

### WORKSHOP CITOYEN - 2






- 11 mars 2023
- Habitants
- **26** participant(e)s
- Lieu : Alte Sporthalle



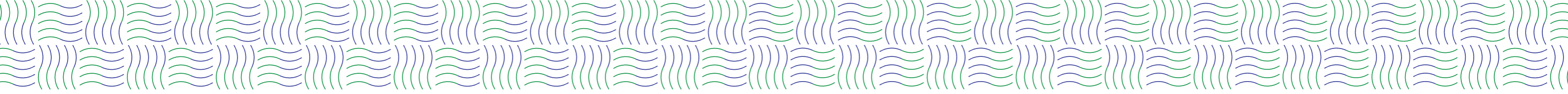
**PHASE 4 - WORKSHOPS**

**DÉROULEMENT DU WORKSHOP**

Outre les réflexions sur la revalorisation du centre par le groupe de travail, les citoyens ont également eu l'occasion de participer par le moyen de ce que l'on appelle les formats de dialogue. Il s'agissait notamment de workshops avec le bureau d'étude en charge de la participation afin de guider les citoyens dans leurs discussions.

- |  |   |                    |
|--|---|--------------------|
| <b>1.</b> Organisation des groupes     |  | env. <b>10</b> min |
| <b>2.</b> Introduction et court exposé |  | env. <b>20</b> min |
| <b>3.</b> Échange en petits groupes    |  | env. <b>90</b> min |
| Pause                                  |   | env. <b>15</b> min |
| <b>4.</b> Présentation des résultats   |  | env. <b>45</b> min |
| <b>5.</b> Priorisation des résultats   |  | env. <b>10</b> min |



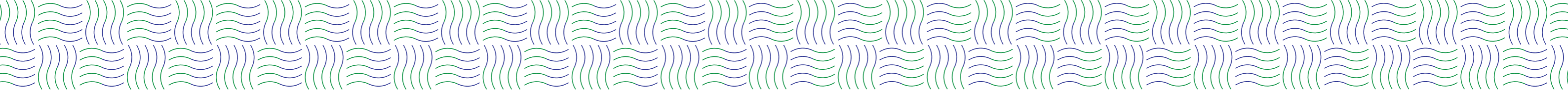


# RETOUR SUR LA PARTICIPATION CITOYENNE

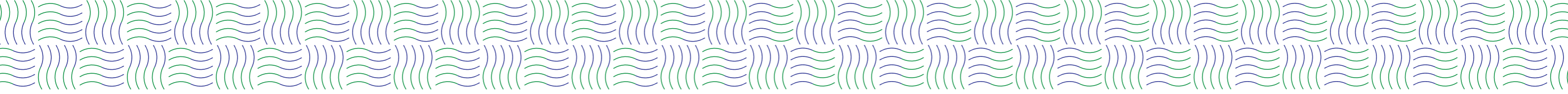
## PHASE 5 - RAPPORT CITOYEN

L'évaluation des résultats des différentes participations ainsi que les mesures élaborées forment le contenu du rapport citoyen. La cellule de suivi pour la « Revalorisation de la localité de Bridel », regroupant décideurs politiques, représentants de l'administration et urbanistes, a défini des mesures immédiates pour l'année 2023, dans le but de pouvoir lancer le processus de revalorisation sans tarder. Parallèlement aux mesures à développer, des possibilités d'amélioration seront à analyser et feront partie d'une planification urbaine intégrée. Des initiatives privées seront également encouragées.





# LISTE DES MESURES



## NOTES AVANT-PROPOS

Dans le cadre de la procédure de participation, un grand nombre de propositions de mesures ont été formulées. Au cours de la phase d'évaluation, toutes les propositions ont été soigneusement structurées, analysées, commentées et résumées dans la liste des mesures. La description suivante explique la procédure d'évaluation en points clés.

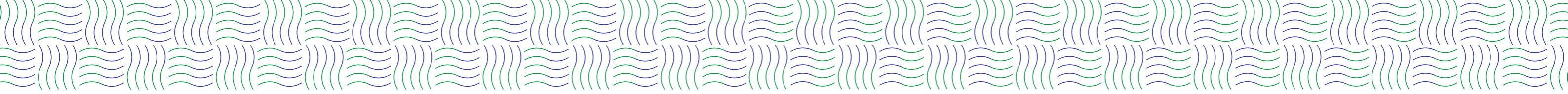
- 1.** Documentation photographique des résultats.
- 2.** Regroupement thématique des mesures proposées, synthèse des répétitions des propositions, détermination de l'importance des mesures.
- 3.** Reformulation partielle des mesures proposées dans le même esprit, pour les rendre plus compréhensibles, traduction des mesures en français.
- 4.** Examen de chaque mesure proposée et discussion avec le groupe de travail et l'administration communale.

Les mesures ont été classées en fonction des thèmes et des points d'importances attribués par la population de la commune lors des workshops.

Les mesures „vertes“ sont à mettre en œuvre.

Les mesures marquées en „jaune“ feront l'objet d'un examen détaillé en termes de faisabilité dans le cadre d'une planification ultérieure. Si cet examen est positif, la mise en œuvre de cette mesure est amorcée ou une planification ultérieure est définie.

Les mesures en „rouge“ ne seront pas mises en œuvre, car il existe des raisons diverses ne permettant pas la réalisation de ces dernières.



## ESPACES PUBLICS

Dans les pages suivantes, vous trouverez un résumé des mesures citoyennes prises en compte pour la thématique des « Espaces Publics » ainsi que le tableau comprenant la totalité des idées ayant été validées ou non par l'Administration Communale.

Un total de 29 idées ont été retenues concernant les mesures pour les espaces publics, 12 idées sont à développer, 12 autres à analyser et 5 idées sont considérées comme non réalisables.

Parmi les mesures à développer, la majorité des citoyens ont proposé une amélioration de la qualité des espaces publics avec la diminution de la minéralisation des sols, l'implantation de végétation mais aussi via l'ajout de mobilier urbain adapté à l'utilisation quotidienne. Le but de ces propositions amène à créer des places/placettes dans le centre de Bridel favorisant l'échange entre les différents usagers. Dans la continuité, des lieux de rencontre pour les citoyens ont été demandés de type kiosque, pavillon ou terrasses. Des aménagements destinés aux enfants sont à implanter en fonction des surfaces disponibles dans le centre Bridel et le site Op der Schanz avec des aires de jeux.


Les autres propositions considérées comme « à analyser » feront l'objet d'une analyse plus détaillée étant donné que des études techniques ou liées aux projets d'exécution sont nécessaires dans un plus long terme de part la taille et/ou la spécificité de ces dernières. Certaines idées concernent des ajouts ou modifications d'équipements à l'extérieur du périmètre ce qui sera à vérifier sur le long terme.

## ESPACES PUBLICS

Tableau récapitulatif des mesures citoyens - Centre Bridel								
N°	Mesures citoyennes	Argumentations	Pondération	Répétitions	Prise de position AC	à développer	à analyser	non réalisable
<b>Espaces publics</b>								
1	Moins de scellement		3	3	Pris en compte dans le développement urbain.			
2	Terrains en occupation communale		2		Certains terrains seront cédés dans le cadre des PAP NQ mais la majorité des terrains possèdent des propriétaires privés.			
3	Respecter la topographie naturelle du terrain		3	2	Pris en compte dans le développement urbain.			
4	Aire de jeux		2		Pris en compte dans le développement urbain. A prévoir plutôt au niveau du projet Op der Schanz.			
5	Ascenseur Kopstal-Bridel				Non réalisable : Aucune suite ne pourra être donnée à la proposition pour diverses raisons			
6	Renouveler les aires de jeux dans les écoles				Cette proposition se situe en dehors du périmètre, mais pourra être analysée ultérieurement.			
7	Vie active des jeunes à valoriser (Navettes / bénévolat / Maison relais)		2		Pris en compte dans le développement urbain.			
8	Jardins communautaires (Gérance par la commune)		1		Pris en compte dans le développement urbain.			
9	Verdissement naturel intensif : arbres, haies, etc (Participation active à la reproduction forestière)		4	2	A analyser lors de la réalisation du projet après étude détaillée de la faisabilité de cette proposition au sein du périmètre.			
10	Récupération de l'eau de pluie (sec/sensibilisation à la consommation d'eau)				Pris en compte dans le développement urbain.			
11	Limiter la pollution lumineuse		3		Pris en compte dans le développement urbain.			

 La mesure est prise en compte dans le projet de la planification du futur centre

 À analyser : La mesure proposée est judicieuse et nécessite une analyse approfondie

 Non réalisable : Aucune suite ne pourra être donnée à la proposition pour diverses raisons



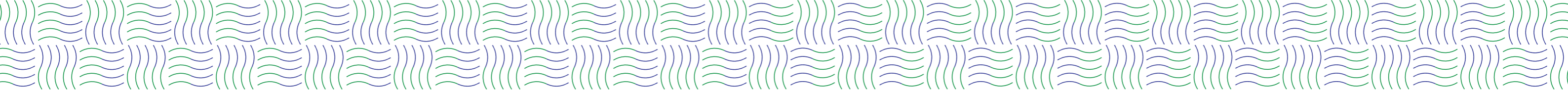
## ESPACES PUBLICS

12	Bancs dans les espaces publics		1	2	Pris en compte dans le développement urbain.			
13	Parc Public	ex. Proximité église	2	2	Cette proposition sera analysée plus tard en fonction des surfaces disponibles pour sa réalisation.			
14	Place verte / place de rencontre intergénérationnelle		3	2	Pris en compte dans le développement urbain.			
15	Planter des cerisiers Rue Nicolas Goedert		1		A analyser lors de la réalisation du projet après étude détaillée de la faisabilité de cette proposition.			
16	Préserver la "zone verte" autour du bâtiment conservé				Non pris en compte dans le plan directeur. En cas de conservation de la zone verte autour des bâtiments conservés dans le projet Centre Bridel, aucun bâtiment ne pourra être construit à cet endroit et une perte du potentiel se ferait ressentir.			
17	Préserver / compenser les arbres + espaces verts pour les espaces publics	Conserver un vieil arbre (près de Rockids) Chêne - 80 ans	9	3	Incompatible avec le classement prévu en tant MIX-U dans le projet de PAG.			
18	Fermer les rues de temps en temps pour "rassembler les gens" + organiser des activités (marchés)		5	3	Pris en compte dans le développement urbain.			
19	Règlementation des enseignes publicitaires		1		Cette proposition est à analyser en dehors de la participation citoyenne.			
20	Réaménager l'espace devant la crèche		5		Cette proposition est à analyser sur le long terme.			
21	Un terrain de beach-volley à Bridel				Cette proposition est à analyser sur le long terme si une surface à Bridel ou à Kopstal s'apprête pour accueillir ce type de fonctions.			
22	Jeux d'eau pour enfants au Centre Bridel		2	2	Cette proposition est à analyser sur le long terme.			
23	Plus de zones vertes entre Centre/École		2		Cette proposition est à analyser sur le long terme.			

La mesure est prise en compte dans le projet de la planification du futur centre

À analyser : La mesure proposée est judicieuse et nécessite une analyse approfondie


Non réalisable : Aucune suite ne pourra être donnée à la proposition pour diverses raisons



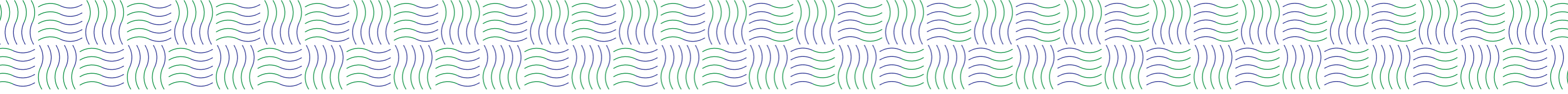
## ESPACES PUBLICS

24	Un grand terrain de football au centre Bridel		2	2	Non pris en compte, pas assez de surfaces disponibles dans le projet du centre pour réaliser cela. Terrain de football déjà existant à Kopstal.			
25	Aire de jeux près du futur restaurant/terrasse		3		Etant donné qu'il faut une certaine surface afin de réaliser une aire de jeux, il sera important de vérifier si cela est possible en corrélation avec les futures constructions et aménagements des espaces extérieurs.			
26	Place publique avec kiosque/terrasse/pavillon pour se retrouver		5	6	Pris en compte dans le développement urbain.			
27	Toit plat le long de l'Allée St. Hubert (Moins d'ombres sur la place)				A analyser lors de la réalisation du projet.			
28	Centre villageois possible près des écoles / église	Déjà d'autres fonctions à cet endroit, plus de place	3		Non qualitatif de réaliser le centre à cet endroit, de plus, l'école et l'église sont trop reculées par rapport aux axes principaux. Un centre urbain est à développer à proximité d'un centre afin qu'il soit fonctionnel sur le long terme et le projet du Centre Bridel s'apprête le mieux à recevoir cette fonction.			
29	Moins de places de stationnement le long de la N12	Favorise l'implantation du vélo (piste cyclable)	1		Pris en compte dans le développement urbain.			

 La mesure est prise en compte dans le projet de la planification du futur centre

 À analyser : La mesure proposée est judicieuse et nécessite une analyse approfondie

 Non réalisable : Aucune suite ne pourra être donnée à la proposition pour diverses raisons



## FONCTIONS

Dans les pages suivantes, vous trouverez un résumé des mesures citoyennes prises en compte pour la thématique des « Fonctions » ainsi que le tableau comprenant la totalité des idées ayant été validées ou non par l'Administration Communale.

Un total de 47 idées ont été retenues concernant les mesures pour les fonctions, 22 idées sont à développer, 15 autres à analyser et 10 idées sont considérées comme non réalisables.

Parmi les mesures étant à développer, deux grandes thématiques ont été plébiscitées par les citoyens, tout d'abord celle de la mise en place d'une certaine mixité des fonctions, puis de la morphologie des futures constructions dans le nouveau Centre Bridel.

La volonté des citoyens d'apporter une mixité des fonctions dans le centre est forte, près de 60 points de priorisation ont été attribués aux 5 idées principales traitant ce sujet. Les citoyens souhaitent retrouver des cafés (café des langues, café luxembourgeois), des restaurants, des services tels que la Post, une pharmacie ou une bibliothèque et bien-sûr des commerces/épicerie de proximité, des marchés hebdomadaires, des pop-up, food-truck, etc. L'ensemble de ces activités joue un rôle clé dans le dynamisme et permet également de favoriser le concept de ville du quart d'heure, c'est-à-dire un endroit où les habitants bénéficient de toutes les commodités à moins de 15 minutes à pied ou à vélo.

Le site Op der Schanz a été mentionné à plusieurs reprises pour accueillir lui aussi des activités, notamment des infrastructures types pompiers, locaux municipaux, lieu de production d'énergies renouvelables avec des commerces. Étant quelque peu excentré, ces mesures sont dans un premier temps soumis à une analyse plus précise de la part de l'Administration Communale quant à

la pertinence de tels aménagements en dehors du centre, en sachant que la majorité des idées proposées occuperait une surface assez importante sur le site ne laissant pas la place pour un quartier qualitatif avec une vraie mixité des fonctions.

Enfin, les habitants souhaitent que les aménagements proposés ci-dessus soient réalisés de façon cohérente avec l'identité architecturale du centre et dans une optique de durabilité. Cela veut principalement dire que les nouveaux bâtiments accusent d'un nombre de niveaux plus importants le long de la N12 vis-à-vis des rues adjacentes ; que ces bâtiments doivent prévoir obligatoirement des façades et toitures vertes ainsi que des panneaux solaires. Ces critères sont définis par les concepts de développements urbains initiés par le PAG de la Commune ou encore les différents Schémas Directeurs obligeant les futurs projets à se conformer à ces documents.

## FONCTIONS

Tableau récapitulatif des mesures citoyens - Centre Bridel								
N°	Mesures citoyennes	Argumentations	Pondération	Répétitions	Prise de position AC	à développer	à analyser	non réalisable
<b>Fonctions</b>								
30	Logements abordables		1		Pris en compte dans le développement urbain.			
31	Bâtiment - Verdissement / Façades + toitures vertes - Panneaux solaires obligatoires	Pour la prévention de la canicule	6	4	Pris en compte dans le développement urbain.			
32	Bonne intégration des nouveaux quartiers avec l'existant		21	5	Pris en compte dans le développement urbain.			
33	Hauteurs : 4,8niv max : N12 2,8niv max : quartiers limitrophes	Réduire la densité	13	3	Le schéma directeur ainsi que le plan directeur proposent déjà cette réflexion qui est de donner plus de hauteurs aux constructions/projets le long de la N12 et de donner moins de hauteurs pour les rues opposées. Cela sera à préciser lors du projet PAP.			
34	Mixité dans les typologies de logements (séniors, familles, monoparentales...)		2	2	Pris en compte dans le développement urbain.			
35	Moins de dents creuses		1		Pris en compte dans le développement urbain.			
36	Réduction coefficients COS/CUS/DL		14	3	Cette proposition est à analyser en dehors de la participation citoyenne.			
37	Préserver/conservé caractère Bridel (Maisons unifamiliales + nature)		2		Non pris en compte. De par l'emplacement stratégique des terrains concernés par les PAP NQ et les visions communales, il n'est pas possible de réaliser uniquement des maisons unifamiliales dans le centre.			
38	Être conforme au PAG + règlement des bâtisses		1		Pris en compte dans le développement urbain.			
39	Préserver le caractère du village avec l'architecture	Éviter l'architecture en forme de cube	8		Pris en compte dans le développement urbain. Les projets s'adapteront aux réglementations communales mais aussi dans les futurs PAP NQ.			

 La mesure est prise en compte dans le projet de la planification du futur centre


 À analyser : La mesure proposée est judicieuse et nécessite une analyse approfondie

 Non réalisable : Aucune suite ne pourra être donnée à la proposition pour diverses raisons

## FONCTIONS

40	Moins d'hauteur pour le centre 3 étages maximum	Garder "esprit village"	1		Le schéma directeur ainsi que le plan directeur proposent de donner plus de hauteurs aux constructions/projets le long de la N12 et de donner moins de hauteurs pour les rues opposées. Dans l'ancien PAG, toujours en vigueur, il est déjà possible de construire 3,8 niveaux à certains endroits. Cela sera à préciser lors du projet PAP.			
41	Maisonnette en bois dans la forêt Sécurité à revoir et la propreté				Cette proposition se trouve en dehors du périmètre mais peut être analysée plus tard.			
42	Recommandation du Ministère : DL 20-30 à prévoir		3		Non pris en compte. Cette DL n'est pas compatible avec la taille des PAP NQ prévus et sera analysée dans le détail lors de la réalisation des projets.			
43	Mixité des fonctions - Commerces - Marché hebdomadaire - Foodtruck - Pop-up - Start-up	Dans le centre au niveau de la Q8 pour amener les personnes qui s'arrêtent à la station	11	7	Pris en compte dans le développement urbain du centre Bridel.			
44	Café/Restaurant au centre		19	8	Pris en compte dans le développement urbain.			
45	Pas de commerces Op der Schanz	Éviter la concurrence du centre Bridel.			Non pris en compte. Les fonctions autres que le logement sont nécessaires à la bonne mixité d'un nouveau quartier.			
46	Crèche Rockkids : HAB-2 Coefficients (CSS, DL...) trop élevés		3		Cette proposition est à analyser en dehors de la participation citoyenne.			
47	Amener services publics, Maison des jeunes, etc. dans le centre (Maison intergénérationnelle)		1	2	Les fonctions précises qui seront implantées devront être analysées dans le cadre de la réalisation des projets architecturaux.			
48	Op der Schanz : - Mixité sociale - Arrêts de bus à aménager - Pompiers / municipalité - infrastructure - Énergies renouvelables - Commerces		8	6	A analyser lors de la réalisation du projet.			
49	Atelier de réparation de vélos		2		A analyser lors de la réalisation du projet.			
50	Pas de grand centre commercial (Cactus Bereldange, épicerie Steinsel, Belle-étoile à proximité)		10	2	Pris en compte dans le développement urbain.			

 La mesure est prise en compte dans le projet de la planification du futur centre


 À analyser : La mesure proposée est judicieuse et nécessite une analyse approfondie

 Non réalisable : Aucune suite ne pourra être donnée à la proposition pour diverses raisons

## FONCTIONS

51	Fonctionnalités avec nuisances (ex. restaurant, épicerie) sur la route principale		4	2	Pris en compte dans le développement urbain.			
52	Centre de cérémonie (ex. fonction de l'église) pour tous les autres		3		Cela est déjà prévu dans le centre de la localité de Kopstal qui rassemble les fonctions culturelles et administratives de la commune.			
53	Café des langues / Café luxembourgeois	Besoin d'un centre de rencontre	8	2	Pris en compte dans le développement urbain.			
54	Magasin/marché biologique (limiter la taille)	Qualité / Produits frais	4	2	A analyser lors de la réalisation du projet.			
55	Commerce coopératif	La commune achète le local et le met à disposition Gérer par les retraités ou personne non employées (ex. Conciergerie)	2	2	A analyser lors de la réalisation du projet.			
56	Centraliser le commerce sur la Route de Luxembourg (Rue principale)	Où l'on peut y aller à pieds/vélo Ex. Pall Center (Steinsel)	6	4	Pris en compte dans le développement urbain.			
57	Centre de Bridel au niveau / à la place de la Q8		1	3	A analyser lors de la réalisation du projet.			
58	Sortir les stations essence du village Suppression de la Q8	Plus de voitures hybrides aujourd'hui Il y en a assez route d'Arlon	7	2	Non pris en compte, cela sort des compétences de l'administration communale.			
59	"Centre équestre" cours d'équitation		1		Non pris en compte car pas assez de surfaces disponibles pour réaliser un centre équestre.			
60	Épicerie dans le centre				Pris en compte dans le développement urbain.			
61	Toit vert sur la Q8 Concevoir pour profiter des éléments climatiques positifs : soleil / chaleur / fraîcheur / brise / ventilation		3		A analyser. La supérette à l'arrière de la Q8 pourrait bénéficier de toitures vertes au même titre que d'autres constructions dans le projet, mais la décision finale sera à évaluer dans le cadre de la réalisation des PAP NQ et des projets architecturaux.			
62	Nouvelle piscine	Il manque une piscine. À prévoir à Op der Schanz	8	2	A analyser si la demande est suffisante, si la surface est disponible et si la commune souhaite avoir cet équipement supplémentaire.			
63	Bistrot de village		3		Pris en compte dans le développement urbain.			

 La mesure est prise en compte dans le projet de la planification du futur centre

 À analyser : La mesure proposée est judicieuse et nécessite une analyse approfondie

 Non réalisable : Aucune suite ne pourra être donnée à la proposition pour diverses raisons

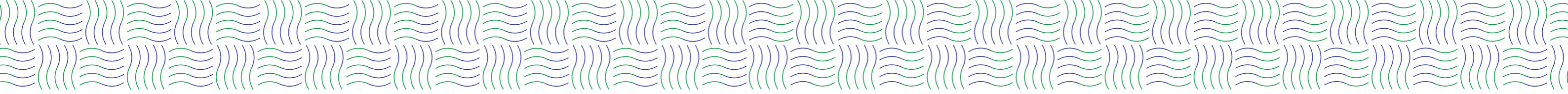
## FONCTIONS

64	Des espaces de co-working pour les résidents				Pris en compte dans le développement urbain.			
65	Améliorer l'attractivité des commerces		1		Pris en compte dans le développement urbain.			
66	Moderniser la crèche				Pris en compte. La planification d'un projet d'extension ainsi que la rénovation de la crèche Botterblumm est en cours.			
67	Campus scolaire intégré dans le projet Centre Bridel		1		Non pris en compte. Campus scolaire à proximité et peu de surface sont disponibles pour la réalisation d'une extension du campus dans le projet Centre Bridel. Les connexions au sein du centre pour les usagers seront améliorées afin de garantir un accès sécurisé.			
68	Relocalisation de la station-service (Q8) à Op der Schanz	Réduction de la circulation dans le centre-ville	5	2	Non pris en compte, cela sort des compétences de l'administration communale.			
69	Bibliothèque au centre	Pour les jeunes Espace de rassemblement	3	2	A analyser lors de la réalisation du projet.			
70	Pas d'habitation + pas de commerce rue Goedert et rue de l'École		4		Non pris en compte. Il est important d'utiliser le potentiel disponible à cet endroit tout en faisant attention à l'intégration du projet dans l'environnement urbain existant.			
71	Pharmacie au centre		1		A analyser lors de la réalisation du projet.			
72	Prévoir une Poste dans le centre et accessible		5	2	Pris en compte. La poste a déjà déménagé au centre de la localité.			
73	Services / Loisirs				Pris en compte dans le développement urbain.			
74	Mettre hall technique sur le site Op der Schanz	Problème d'accès			Non pris en compte. Le projet définitif détaillé du hall technique est déjà voté par le conseil communal et est en cours d'exécution.			
75	Bâtiment attrayant "autour" du Q8 Autres fonctions au rez-de-chaussée	Trop d'attention portée à la Q8			A analyser lors de la réalisation du projet.			
76	Réflexion globale Op der Schanz / Centre / école - église - sport	Les fonctions peuvent changer avec une réflexion globale	3		Pris en compte. Ceci est le but du questionnaire en ligne en complément de la participation.			

 La mesure est prise en compte dans le projet de la planification du futur centre

 À analyser : La mesure proposée est judicieuse et nécessite une analyse approfondie

 Non réalisable : Aucune suite ne pourra être donnée à la proposition pour diverses raisons



## MOBILITÉS

Dans les pages suivantes, vous trouverez un résumé des mesures citoyennes prises en compte pour la thématique des « Mobilités » ainsi que le tableau comprenant la totalité des idées ayant été validées ou non par l'Administration Communale.

Un total de 38 idées ont été retenues concernant les mesures pour les mobilités, 18 idées sont à développer, 12 autres à analyser et 8 idées sont considérées comme non réalisables.

Les principales mesures proposées par les citoyens se divisent en quatre grandes catégories : le stationnement ; la mobilité individuelle motorisée ; la mobilité douce et les transports en commun. D'autres propositions sont également à retrouver dans les tableaux ci-dessous.

A Bridel, le stationnement n'est pas une mesure essentielle demandée par les citoyens, mais elle nécessite tout de même une réflexion approfondie dans l'optique de réduction du parc automobile au bénéfice de nouveaux modes de transports. Une réflexion globale du concept de stationnement le long de la N12 est souhaitée en limitant la place de ces derniers dans l'espace public, ainsi que l'ajout de plusieurs parkings résidentiels.

La localité est traversée par la N12, un axe où le flux y est important chaque jour et à une vitesse élevée, ce qui rend cet axe dangereux pour les différents usagers. C'est pourquoi les citoyens souhaitent la mise en place d'un shared-space (zone 20km/h) et/ou d'une zone 30km/h dans le centre, permettant d'augmenter considérablement la sécurité routière et piétonne. Deux autres idées ont suscité un fort engouement mais ces dernières sont techniquement

irréalisables : un tunnel en passant sous Bridel pour relier Kopstal et la fermeture de la liaison vers Steinsel, ce qui aurait pour conséquence de délocaliser le flux de véhicules vers de plus petits axes de circulation au sein des quartiers.

Une prise de conscience écologique et une volonté de se déplacer plus librement permettent de mettre les mobilités douces au premier plan face aux voitures. Les citoyens ont été unanimes sur une mesure : créer une piste cyclable reliant les villages et villes voisines en toute sécurité. Cette mesure permet de réduire drastiquement le trafic dans le centre tout en réduisant les nuisances sonores et la pollution.



## MOBILITÉS

Tableau récapitulatif des mesures citoyens - Centre Bridel								
N°	Mesures citoyennes	Argumentations	Pondération	Répétitions	Prise de position AC	à développer	à analyser	non réalisable
<b>Mobilités</b>								
77	Commune des courtes distances	Proche d'une épicerie Proche du sport			Pris en compte dans le développement urbain.			
78	Penser sur le long terme Remplacer la station-service Q8 par une station de recharge électrique		2		A analyser sur le long terme quant à l'avenir des stations essences.			
79	Gestion des places de stationnement dans les rues		5	4	Un nouveau concept de stationnement est prévu avec des vignettes/disques au sein de Kopstal, cela aidera quant à la gestion des places de stationnements. Si des problèmes de stationnement dans les quartiers sont existants, le parking résidentiel peut être un atout, mais nécessite un concept de stationnement et un contrôle régulier.			
80	Parkings résidentiels autour du centre	Éviter l'encombrement des voitures	2	3	Si des problèmes de stationnement dans les quartiers sont existants, le parking résidentiel peut être un atout, mais nécessite un concept de stationnement et un contrôle régulier. A analyser lors de la réalisation du projet.			
81	Zone 20km/h (shared space) / 30km/h dans le centre Bridel		27	10	Pris en compte dans le développement urbain.			
82	Ruffbus Prévoir un système de commande	Éviter d'utiliser les voitures	1		Pris en compte. Cette offre est déjà existante et correspond au KOBIBUS.			
83	Tunnel voiture + piétons pour contournement	Connecter les 2 projets	18	6	Non pris en compte, cela sort des compétences de l'administration communale.			
84	Carsharing (CarLo'H, Fle'x)		1		A analyser si demande assez importante et si des surfaces peuvent être prévues pour des places de stationnements réservées à cet effet.			
85	Plus de liaisons en bus vers les villages voisins (Stassen, Bereldange, Walferdange, Kopstal)	Problème de trafic donc les bus sont bloqués actuellement, non performant	20	7	Non pris en compte. Assez de liaisons sont existantes.			

 La mesure est prise en compte dans le projet de la planification du futur centre

 À analyser : La mesure proposée est judicieuse et nécessite une analyse approfondie

 Non réalisable : Aucune suite ne pourra être donnée à la proposition pour diverses raisons

## MOBILITÉS

86	Piste cyclable à travers le village et la forêt pour relier les villes/villages voisins en sécurité	Parce que depuis Bridel c'est dangereux de se rendre à Lux ou Strassen Prévoir un aménagement de la rue car voiture trop rapide et rue trop étroite Piste cyclable autre que passer par la forêt	53	17	Pris en compte dans le développement urbain.			
87	Système Vélo'H électrique		4	2	Demande déjà réalisée mais refus. Non réalisable pour le moment mais voir si possibilité de refaire une demande plus tard. L'ajout d'une plateforme autre que celle du VeLOH n'est pas prévu en vue d'un faible nombre d'utilisateurs potentiels.			
88	Priorisation à la mobilité douce	Ex. Pas de place sur le trottoir pour les voitures	3	3	Pris en compte dans le développement urbain.			
89	Limiter la circulation en provenance de la zone industrielle Steinsel (rue de Steinsel - rue de Schoenfels)		18	4	Cette proposition est à analyser plus en détail à l'aide d'une étude mobilité lors de la réalisation du projet.			
90	Rond-point de Bridel : Contournement en direction de Strassen depuis Bridel	Évacuation plus rapide	3	2	A analyser sur le long terme. Une étude est actuellement en cours concernant ce point.			
91	Système de minibus vers les arrêts de bus principaux		2		Non pris en compte, cela sort des compétences de l'administration communale.			
92	Augmenter la sécurité des piétons		17	8	Pris en compte dans le développement urbain. Des principes de l'étude mobilité réalisée pourront être repris afin d'augmenter la sécurité piétonne.			
93	Suppression de la priorité à droite entre Rue de Steinsel + Rue de Schoenfels		1		Cette proposition est à analyser plus en détail à l'aide d'une étude mobilité lors de la réalisation du projet.			
94	La circulation doit rester sur l'axe principal (pas dans les zones résidentielles)		4		Pris en compte dans le développement urbain.			
95	Prioriser la viabilisation (entrée/sortie) avant constructions pour le site Schanz		5		Pris en compte dans le développement urbain.			
96	Améliorer l'offre en stationnement pour commerce (courte durée)	Pour les commerces de type boulangerie		2	Pris en compte dans le développement urbain.			
97	Zone de livraison à revoir / améliorer dans le centre	Provoque des bouchons rue de Schoenfels			Cette proposition est à analyser plus en détail à l'aide d'une étude mobilité lors de la réalisation du projet.			

 La mesure est prise en compte dans le projet de la planification du futur centre

 À analyser : La mesure proposée est judicieuse et nécessite une analyse approfondie

 Non réalisable : Aucune suite ne pourra être donnée à la proposition pour diverses raisons

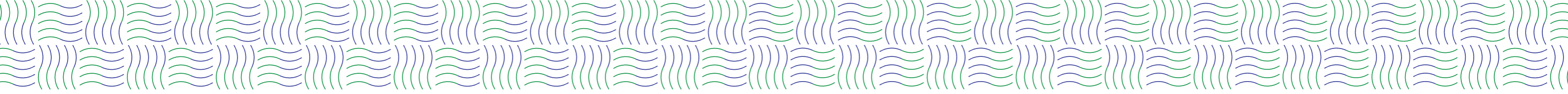
**MOBILITÉS**

98	Stationnement longue durée juste pour employés				Les places de stationnements qui seront à prévoir dans le cadre des projets sont directement liées aux nouvelles constructions prévues dans le périmètre des PAP nouveau quartier. Les fonctions implantées disposeront d'un nombre de stationnements suffisants en adéquation avec la réglementation en vigueur.			
99	Parking souterrain sous triangle Q8			2	Pris en compte dans le développement urbain. L'entièreté du triangle ne pourra pas être réalisé en tant que parking souterrain du fait des cuves présentes au sous-sol de la Q8, mais des parkings sont prévus pour les résidences au nord.			
100	Clé de stationnement réduite sur terrain Op der Schanz	Proche de la ville = limiter l'accès en voiture	2		Pris en compte dans le développement urbain.			
101	Parking pour vélos plus grand près des arrêts de bus	Facilite transports en commun	4	4	Pris en compte dans le développement urbain.			
102	Améliorer les liaisons par bus - Toutes les 15 minutes - Arrêts sur demande	- Les bus sont aléatoires - Les bus ne sont pas à l'heure - Correspondance avec Stassen / Walfer	7	2	Cette proposition est à analyser en dehors de la participation citoyenne.			
103	Filtre modal pour réduire le trafic autour de l'école	Augmenter la sécurité	4	4	Cette proposition est à analyser plus en détail à l'aide d'une étude mobilité lors de la réalisation du projet.			
104	Park + Ride à Quatre-Vents		2		Non pris en compte, cela sort des compétences de l'administration communale. Une étude est actuellement en cours concernant ce point et figure dans le plan national mobilité 2035.			
105	Créer un contournement pour éviter le centre		2	2	Non pris en compte, cela sort des compétences de l'administration communale.			
106	Sortie adaptée pour le projet Op Der Schanz		3	2	Non pris en compte, cela sort des compétences de l'administration communale.			
107	Priorisation du trafic des bus	Promotion des transports en commun			Pris en compte dans le développement urbain.			
108	Aménagement de l'espace rue avec du mobilier urbain	Apaisement du trafic	2		Pris en compte dans le développement urbain.			
109	Modernisation des arrêts de bus	- Parking vélos - Toit - Places assises	2	2	Pris en compte dans le développement urbain.			

La mesure est prise en compte dans le projet de la planification du futur centre

À analyser : La mesure proposée est judicieuse et nécessite une analyse approfondie


Non réalisable : Aucune suite ne pourra être donnée à la proposition pour diverses raisons



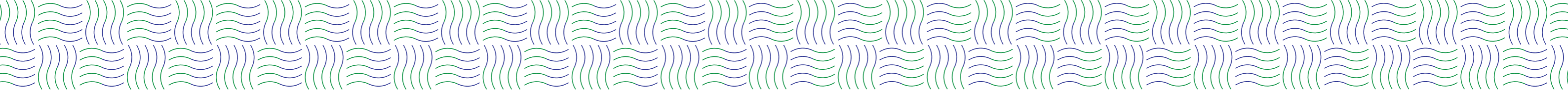
## MOBILITÉS

110	Réaménager parking du cimetière (revalorisation)	Conserver quand même du stationnement	2	2	Cette proposition se trouve en dehors du périmètre mais peut être analysée plus tard.			
111	Bus scolaire				Cette proposition est à analyser en dehors de la participation citoyenne en fonction des compétences de l'administration communale.			
112	Éviter la création d'un shared-space sur la N12 et rue de Schoenfels	Trafic actuel trop important	5	2	Cette proposition est à analyser plus en détail à l'aide d'une étude mobilité lors de la réalisation du projet.			
113	Améliorer la fluidité aux jonctions avec N12		1		Cette proposition est à analyser plus en détail à l'aide d'une étude mobilité lors de la réalisation du projet.			
114	Affichage électrique à l'arrêt de bus avec informations en temps réel	Inciter les gens à prendre les transports en commun	2		Non pris en compte, cela sort des compétences de l'administration communale.			

 La mesure est prise en compte dans le projet de la planification du futur centre

 À analyser : La mesure proposée est judicieuse et nécessite une analyse approfondie

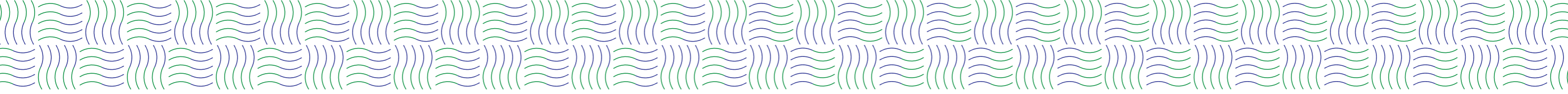
 Non réalisable : Aucune suite ne pourra être donnée à la proposition pour diverses raisons



## AUTRES

Dans les pages suivantes, vous trouverez un résumé des mesures citoyennes pour la thématique « Autres » ainsi que le tableau comprenant la totalité des idées ayant été validées ou non par l'Administration Communale.


Sur la totalité des mesures, seules trois n'ont pas pu être classées. Elles sont alors référencées dans un dernier tableau.



# AUTRES

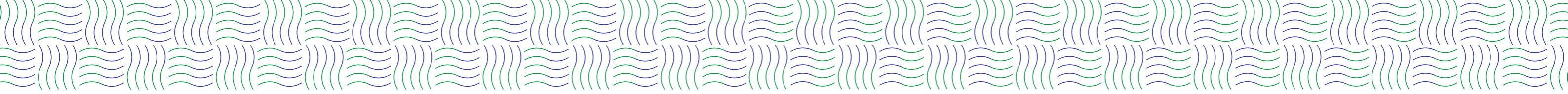
Tableau récapitulatif des mesures citoyens - Centre Bridel

N°	Mesures citoyennes	Argumentations	Pondération	Répétitions	Prise de position AC	à développer	à analyser	non réalisable
Autres								
115	Audit : contrôle des démarches administratives		5		A analyser lors de la réalisation du projet.			
116	Différents scénarios : étudier l'impact sur le centre				A analyser lors de la réalisation du projet.			
117	Implication citoyenne dans chaque nouveau projet		6		Cette proposition est à analyser sur le long terme en fonction des nouveaux projets.			

 La mesure est prise en compte dans le projet de la planification du futur centre

 À analyser : La mesure proposée est judicieuse et nécessite une analyse approfondie

 Non réalisable : Aucune suite ne pourra être donnée à la proposition pour diverses raisons

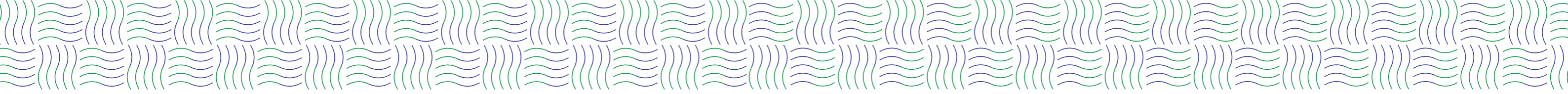


## **APERÇU DES MESURES**

Pour une meilleure vue d'ensemble, cette sous-section reprend uniquement les mesures prises en compte et les mesures à analyser pour les trois domaines thématiques: mobilité, espaces publics, et fonctions.







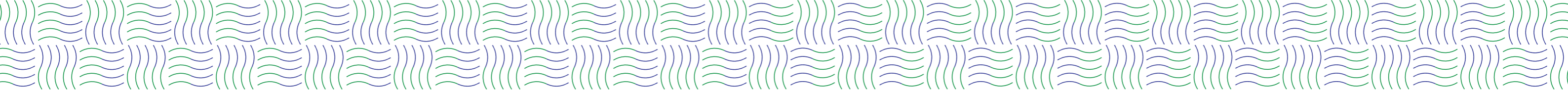
## FONCTIONS

### MESURES PRISES EN COMPTE

- Logements abordables
- Bâtiment : Verdissement / Façades + toitures vertes / Panneaux solaires obligatoires
- Bonne intégration des nouveaux quartiers avec l'existant
- Mixité dans les typologies de logements (séniors, familles, monoparentales...)
- Moins de dents creuses
- Réduction coefficients COS/CUS/DL
- Être conforme au PAG + règlement des bâtisses
- Préserver le caractère du village avec l'architecture
- Mixité des fonctions : Commerces / Marché hebdomadaire / Foodtruck / Pop-up / Start-up
- Café/Restaurant au centre
- Pas de grand centre commercial (Cactus Bereldange, épicerie Steinsel, Belle-étoile à proximité)
- Fonctionnalités avec nuisances (ex. restaurant, épicerie) sur la route principale
- Café des langues / Café luxembourgeois
- Centraliser le commerce sur la Route de Luxembourg (Rue principale)
- Épicerie dans le centre
- Bistrot de village
- Des espaces de co-working pour les résidents
- Améliorer l'attractivité des commerces
- Moderniser la crèche
- Prévoir une Poste dans le centre et accessible
- Services / Loisirs
- Réflexion globale : Op der Schanz / Centre / école - église - sport

### MESURES À ANALYSER

- Hauteurs : 4,8niv max : N12 / 2,8niv max : quartiers limitrophes
- Maisonnette en bois dans la forêt : Sécurité à revoir et la propreté
- «Crèche Rockkids : HAB-2 / Coefficients (CSS, DL...) trop élevés
- Amener services publics, Maison des jeunes, etc. dans le centre (Maison intergénérationnelle)
- Op der Schanz : Mixité sociale / Arrêts de bus à aménager / Pompiers / municipalité - infrastructure / Énergies renouvelables / Commerces
- Atelier de réparation de vélos
- Centre de cérémonie (ex. fonction de l'église) pour tous les autres
- Magasin/marché biologique (limiter la taille)
- Commerce coopératif
- Centre de Bridel au niveau / à la place de la Q8
- Toit vert sur la Q8 : Concevoir pour profiter des éléments climatiques positifs : soleil / chaleur / fraîcheur / brise / ventilation
- Nouvelle piscine
- Bibliothèque au centre
- Pharmacie au centre
- Bâtiment attrayant «autour» du Q8 / Autres fonctions au rez-de-chaussée



## MOBILITÉS

### MESURES PRISES EN COMPTE

- Commune des courtes distances
- Gestion des places de stationnement dans les rues
- Parkings résidentiels autour du centre
- Zone 20km/h (shared space) / 30km/h dans le centre Bridel
- Ruffbus : Prévoir un système de commande
- Piste cyclable à travers le village et la forêt pour relier les villes/villages voisins en sécurité
- Priorisation à la mobilité douce
- Augmenter la sécurité des piétons
- La circulation doit rester sur l'axe principal (pas dans les zones résidentielles)
- Prioriser la viabilisation (entrée/sortie) avant constructions pour le site Schanz
- Améliorer l'offre en stationnement pour commerce (courte durée)
- Parking souterrain sous triangle Q8
- Clé de stationnement réduite sur terrain Op der Schanz
- Parking pour vélos plus grand près des arrêts de bus
- Priorisation du trafic des bus
- Aménagement de l'espace rue avec du mobilier urbain
- Modernisation des arrêts de bus
- Bus scolaire

### MESURES À ANALYSER

- Penser sur le long terme : Remplacer la station-service Q8 par une station de recharge électrique
- Carsharing (CarLo'H, Fle'x)
- Système Vélo'H électrique
- Limiter la circulation en provenance de la zone industrielle Steinsel (rue de Steinsel - rue de Schoenfels)
- Rond-point de Bridel : Contournement en direction de Strassen depuis Bridel
- Suppression de la priorité à droite entre Rue de Steinsel + Rue de Schoenfels
- Zone de livraison à revoir / améliorer dans le centre
- Améliorer les liaisons par bus : Toutes les 15 minutes / Arrêts sur demande
- Filtre modal pour réduire le trafic autour de l'école
- Réaménager parking du cimetière (revalorisation)
- Éviter la création d'un shared-space sur la N12 et rue de Schoenfels
- Améliorer la fluidité aux jonctions avec N12





**NOUS REMERCIONS LES CITOYENNES ET CITOYENS POUR LEURS IDÉES ET LEURS SUGGESTIONS.**

**CONTINUONS LE DIALOGUE ET IMPLIQUÉZ-VOUS AVEC NOUS POUR L'AVENIR DE NOTRE VILLE.**

**IL Y A BEAUCOUP DE TRAVAIL QUI NOUS ATTEND ALORS COMMENÇONS ENSEMBLE DÈS AUJOURD'HUI.**

**Bourgmestre**

Thierry Schuman

**Échevins**

Josy Popov

Raoul Weicker

