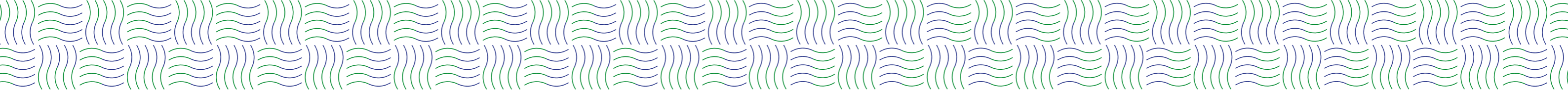


 **ËMFRO IWWERT D'LIEWENSQUALITÉIT AN DER GEMENG**

 **ENQUÊTE SUR LA QUALITÉ DE VIE DANS LA COMMUNE**

 **SURVEY ON THE QUALITY OF LIFE IN THE COMMUNE**

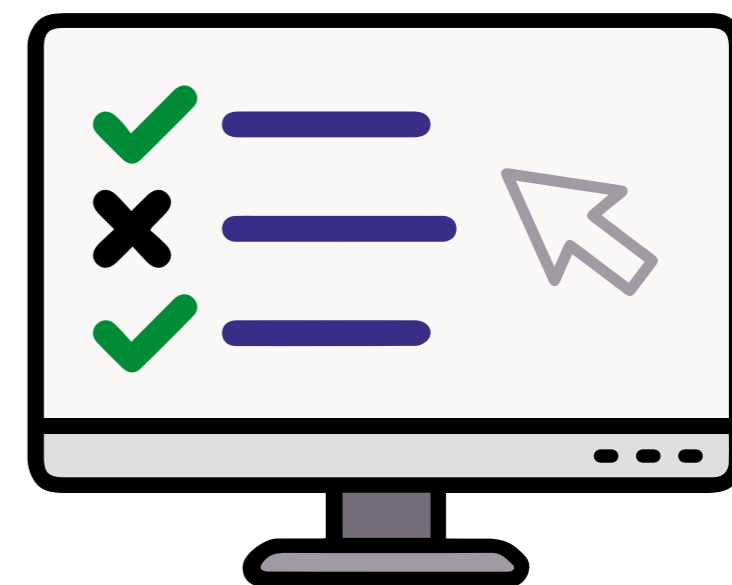
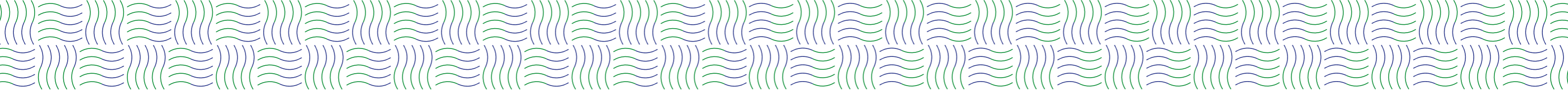




 **ONLINE ËMFRO** **3 - 10**

 **SONDAGE EN LIGNE** **11 - 18**

 **ONLINE SURVEY** **19 - 26**



ONLINE ËMFRO

GRËNN AN ZIL

D'Online-Ëmfro gouf lancéiert, fir d'Wënsch a Besoine vun den Awunner iwwer wichteg Theme vun der raimlecher Entwécklung, wéi och d'Stëmmung vun der allgemenger Liewensqualität zu Koplescht ze sammeln. D'Ëmfro konnt vun allen Awunner aus der Gemeng Koplescht vum 23. Januar 2023 bis den 3. Mäerz 2023 online ausgefëllt ginn a bestoung aus Multiple-Choice Froen, oppene Froen an interaktive Froen, op deenen d'Participanten Plazen an der Gemeng markéiert hunn a weider Informatiounen konnte ginn.

D'Online-Ëmfro huet aus fënnef Haaptdeeler bestanen:

DEEL 1: Allgemeng soziodemographesch Donnéeën vun de Participanten (anonym Erhiewung)

DEEL 2: Versuergungsservices

DEEL 3: Öffentleche Raum

DEEL 4: Wunnen a Wunnëmfeld

DEEL 5: Foussgänger- a Vëlosverkéier & öffentlechen Transport

ZESUMMEFAASSUNG

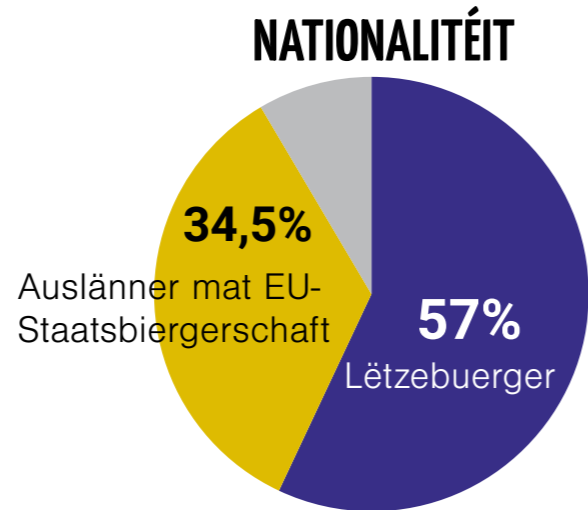
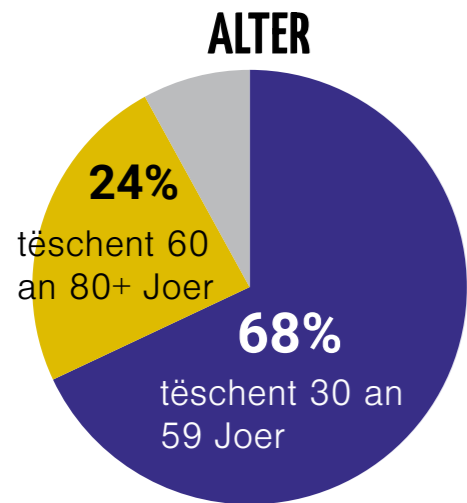
- + Am Ganzen hunn 203 Leit d'Ëmfro ausgefëllt an ofgeschloss, dat entsprécht ongeféier 5% vun der Gesamtbevëlkerung vun der Gemeng Koplescht (ca. 4.300 Awunner)
- + D'Ofschlossquot (Ëmfroen déi ugefaangen a komplett ausgefëllt goufen) läit bei ronn 71%. Dat heescht, datt vun den 285 Ëmfroen, déi gestart goufen, der 203 komplett ausgefëllt gi sinn
- + Bei der Evaluatioun goufen och d'Äntwerten op d'Ëmfroen, déi net komplett ausgefëllt goufen, berécksiichtegt, wann op d'mannst 50% vun de Froen ausgefëllt goufen. Dat gëllt fir ongeféier 8,5% (7 Ëmfroen) vun allen Ëmfroen. Insgesamt läit d'Zuel vun Ëmfroen, déi an dëser Evaluatioun iwwerpréift goufen, bei 210

AUSBLÉCK

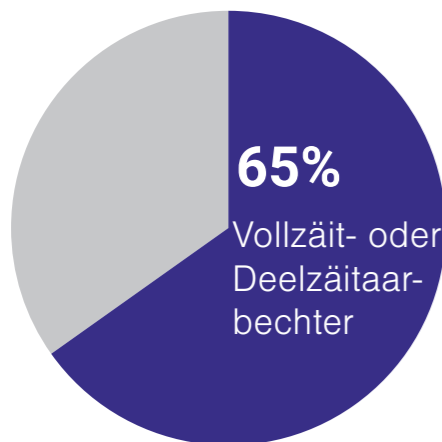
Op den nächste Säite fannt Dir een Iwwerbléck iwwer déi markantsten Aussoe vun der Online-Ëmfro. En häerzleche Merci geet un all d'Participanten, déi mat hirem Engagement dozou bäigedroen hunn, ëmfangräich Informatiounen iwwer d'Themaen „Versuergungsservicer“, „Öffentleche Raum“, „Wunnen a Wunnëmfeld“ souwéi „Foussgänger- a Vëlosverkéier & öffentlechen Transport“ ze sammeln an ze bewäerten.

D'Resultater vun der Ëmfro si ganz informativ a wäerten der Gemeng Koplescht e wichtegen Impuls fir zukünfteg Planifikatiounen a Projete ginn, sou datt d'Meenungen, Besoinen a Wënsch vun der Bevëlkerung vu Koplescht a Briddel laangfristeg berécksiichtegt ginn.

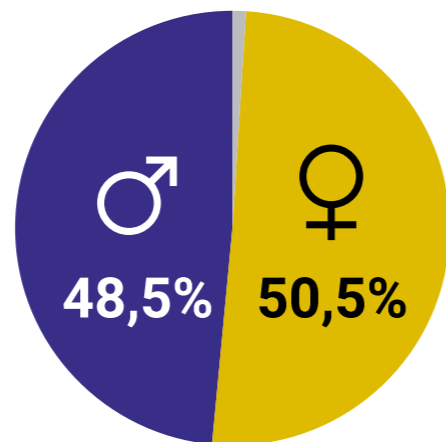
PROFIL VUN DE PARTICIPANTEN



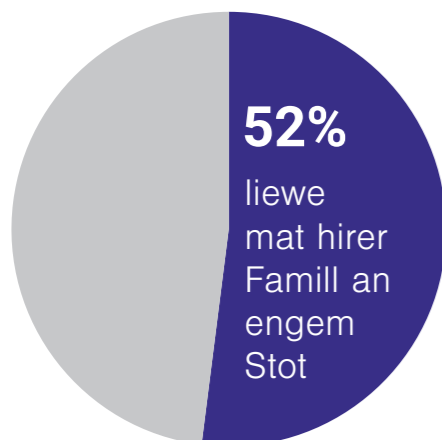
BERUFFLECH SITUATION



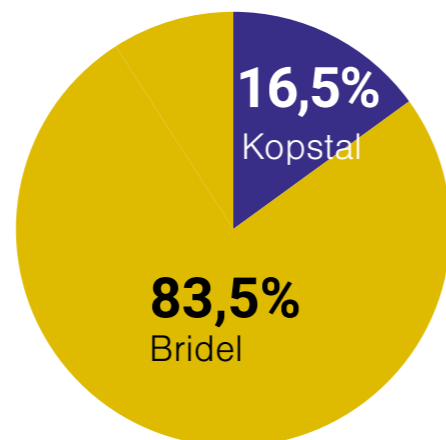
GESCHLECHT



SITUATIOUN VUM STOT



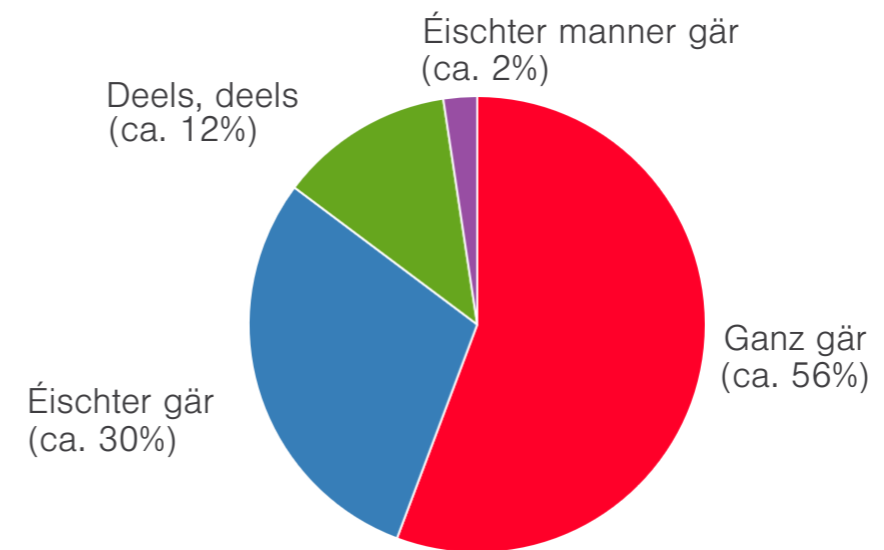
WUNNUERT



HAAPTRESULTATER VUN DER ËMFRO

Déi meescht Participante wunne gär an der Gemeng Koplescht a méi wéi all zweete Participant (56%), huet esouguer uginn, datt e „ganz gär“ zu Koplescht oder um Briddel wunnt. D’Gemeng gëtt besonnesch geschätzt fir seng **Proximitéit zur Natur**, nämlech d’Bëscher an d’Flëss, déi och gréisstendeels als Liblingsplaze markéiert goufen, a fir seng gutt geographesch **Proximitéit zu der Stad Lëtzebuerg**.

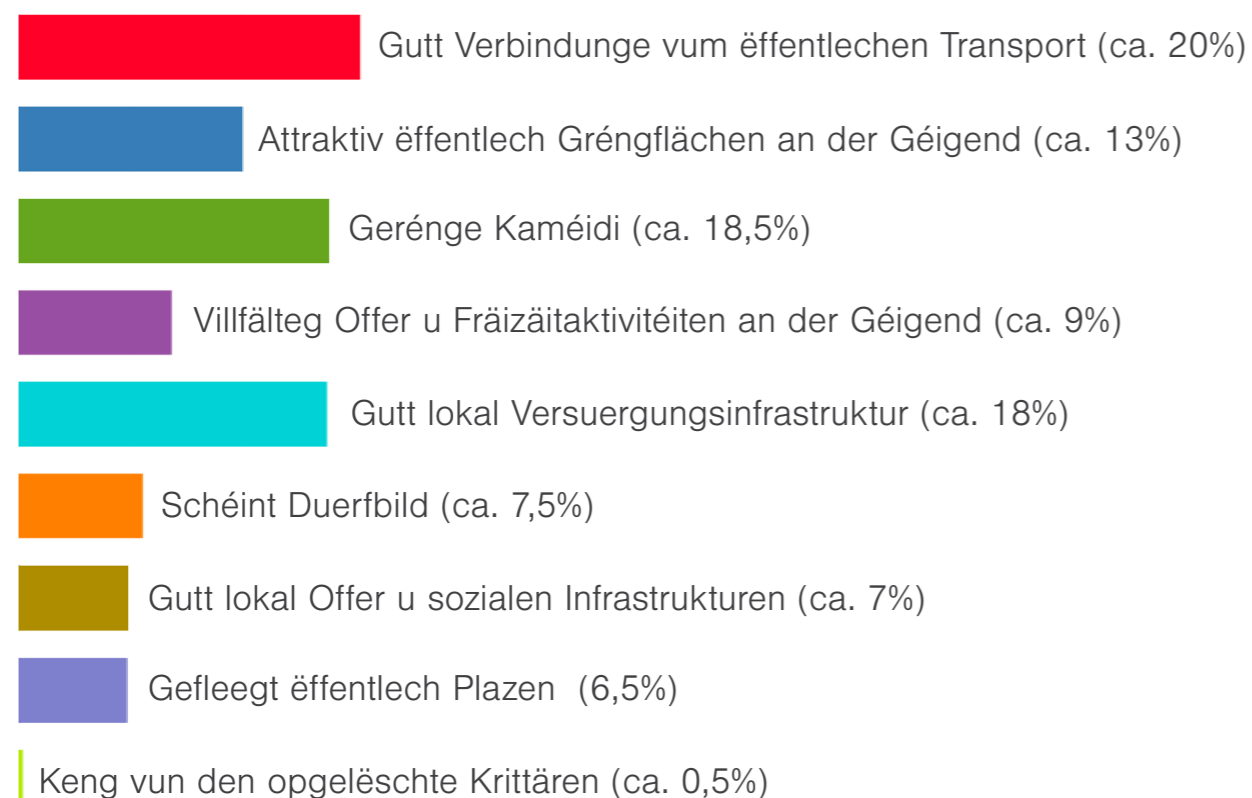
Wéi gär lieft Dir an der Gemeng Koplescht?



Déi befrote Leit hu gutt öffentlech Transportverbindungen als **wichtigste Qualitätskrittär fir hiert eegent Liewensëmfeld** genannt. Donieft goufe geréng Kaméidi an eng **gutt lokal Versuergungsinfrastruktur** als wichteg Krittäre genannt. Während d’Verbindunge vum öffentlechen Transport fir an d’Stad zimmlech positiv bewäert goufen, schéngt d’Accessibilitéit zu den Nopeschgemenge mam öffentlechen Transport Verbesserungsméiglechkeeten ze hunn, well 48% vun alle Participante soen, datt si hei „zimmlech onzufridden“ oder „ganz onzufridden“ wieren.

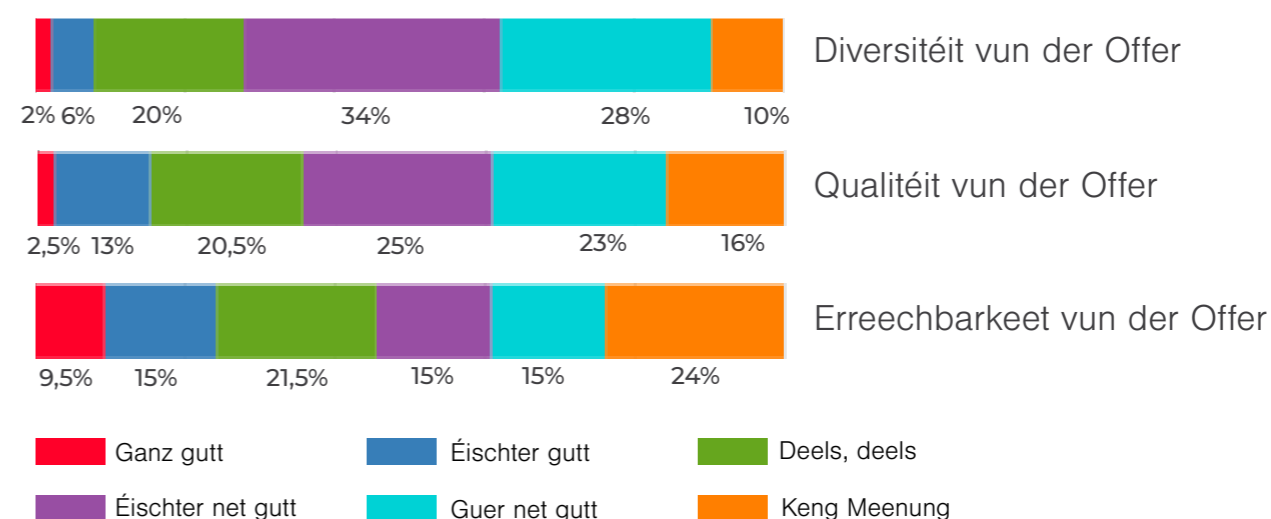
Wéi eng Krittären sinnlech besonnesch wichteg am Besuch op Äert Wunnëmfeld?

(Méi Optioune konnten ugekräizt ginn)

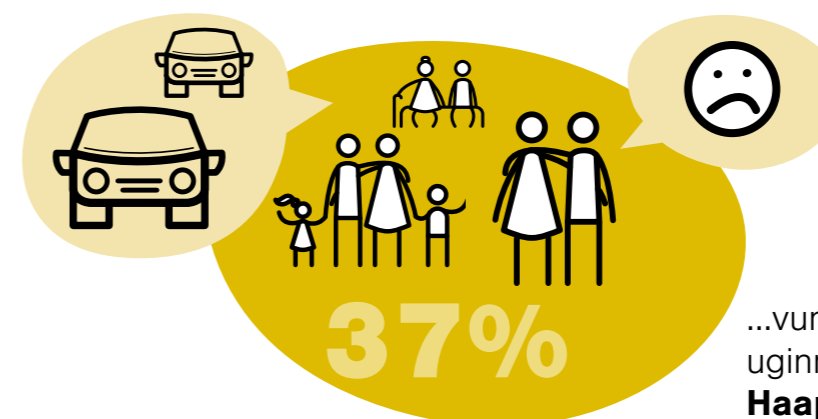


Eng grouss Majoritéit vu ronn 87% vun de befrote Persoune soten, datt si de gréissten Deel vun hiren aldeeglechen Akeef an den Nopeschgemenge maachen. Dat schéngt sech awer virun allem duerch de Mangel u Versuergung an der Gemeng Koplescht selwer ze erklären, **well ronn 80% vun alle Befroten de Wonsch no enger Epicerie oder engem Liewensmëttelgeschäft zu Koplescht oder um Briddel** ausgedréckt hunn an d'Variétéit vun der bestoender Offer als ongenügend bewäert hunn. Eng aner Offer, déi vun ongeféier zwee Drëttel vun alle Participanten als ausbaufäeg bewäert gouf, sinn d'Plaze fir sozial Interaktiounen, wéi Caféen, Baren oder Pubs.

Bewäertung vun der Versuergungsoffer „Caféen, Baren a Pubs“:



Déi meeschte Befrote verbrénge gären hir Fräizäit zu Koplescht oder um Briddel a bal **een Drëttel vun de Participante verbréngt souguer de gréissten Deel vun hirer Fräizäit an der Gemeng**. Nieft de schéine Plaze ginn et och zu Koplescht an um Briddel Plazen, wou déi Befrote sech onwuel fillen. Den Haaptgrond, deem am meeschten ugi gouf, war „ze vill Trafic“. De Verlaf vun der Rue de Luxembourg duerch Briddel gouf als besonnesch problematesch bewäert.



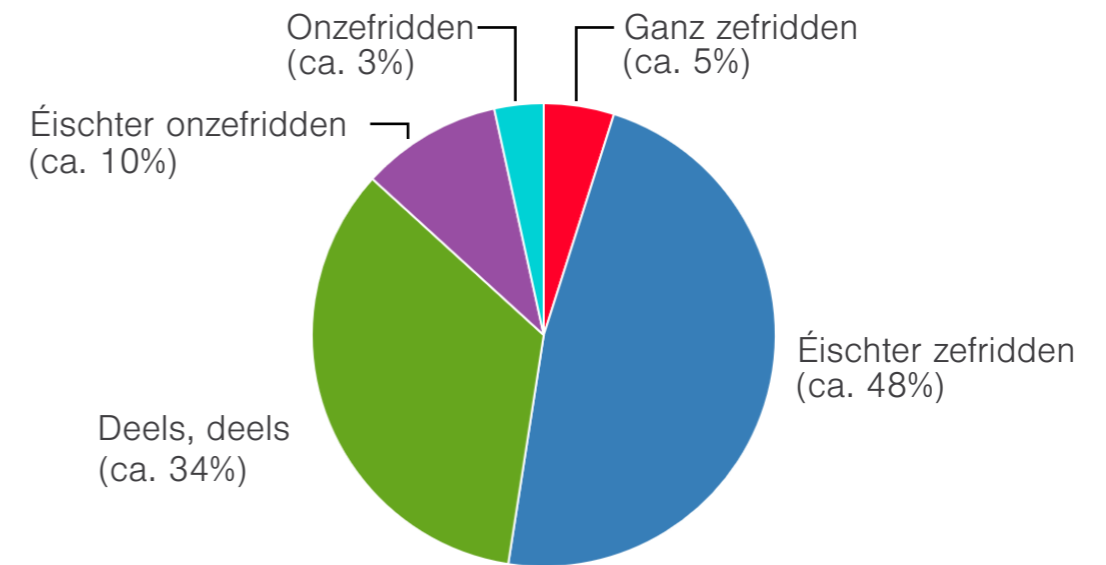
...vun de Participanten hunn uginn, datt ze **vill Verkéier den Haaptgrond** ass, firwat si sech op verschiddene Plazen **onwuel fillen**.

Uertschaften an der Gemeng Koplescht, déi mat ze vill Verkéier associéiert sinn:



Obwuel all zweete Participant „zimmlech zefridden“ oder „ganz zefridden“ mat senger perséinlecher Mobilitéitssituatioun ass, huet ee gudden Drëttel vun de Participanten d'Äntwertoptioun „deels, deels“ gewielt, wat e gewëssent Verbesserungspotential illustréiert.

Wéi zefridde sidd Dir mat Ärer perséinlecher Mobilitéitssituatioun?



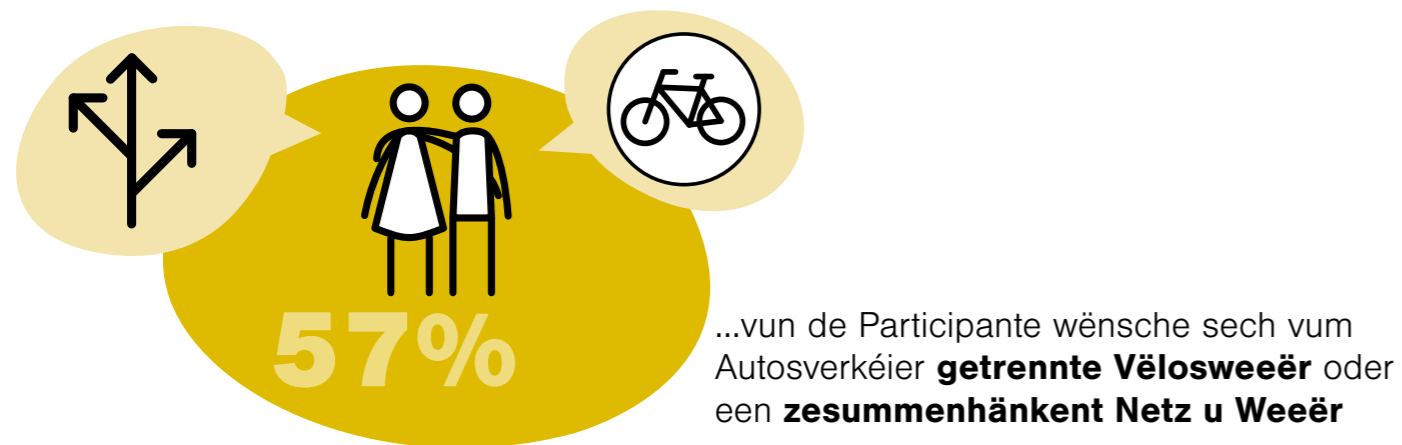
Eng relativ Majoritéit vun de Befroten huet ausserdeem uginn, gréisstendeels mam Auto innerhalb vun der Gemeng ënnerwee ze sinn. Dëst léist sech deelweis domat erklären, **datt et keng gutt Verbindunge fir Foussgänger a Vëlofuerer tëschent Koplescht a Briddel** ze gi schéngen, wat ca. 62% vun de Befroten uginn hunn.



...vun de Participanten beweegen sech och bannent der Gemeng **gréisstendeels mam Auto** fort

D'Vëlosfrëndlechkeet an der Gemeng Koplescht gëtt éischer als ausbaufäeg uginn. Als besonnesch wichteg Offer déi een ausbaue sollt, **hu vill Participanten dofir uginn, dass si sech nei Vëlosweeër wënschen.**

Déi am meeschte genannte Qualitéitskrittären, déi dozou féiere kéinten, dass méi Strecke mam Vëlo tëscht Koplescht a Briddel ofgedeckt ginn, waren un éischer Stell däitlech getrennte Vëlosweeër, an un zweeter Stell, e gutt verbonnent Netz u Weeër.

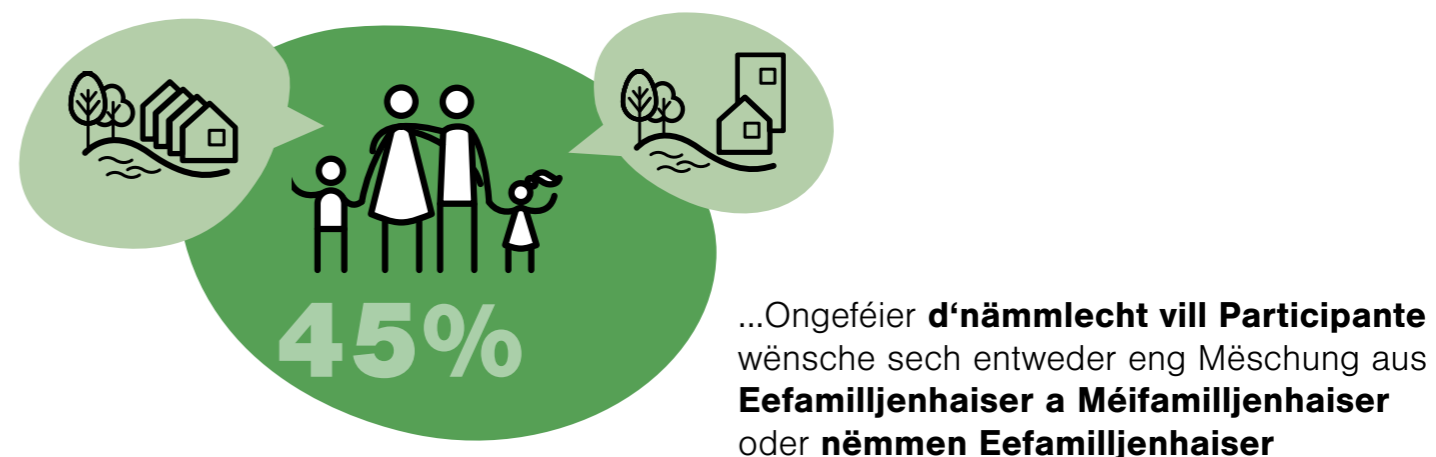
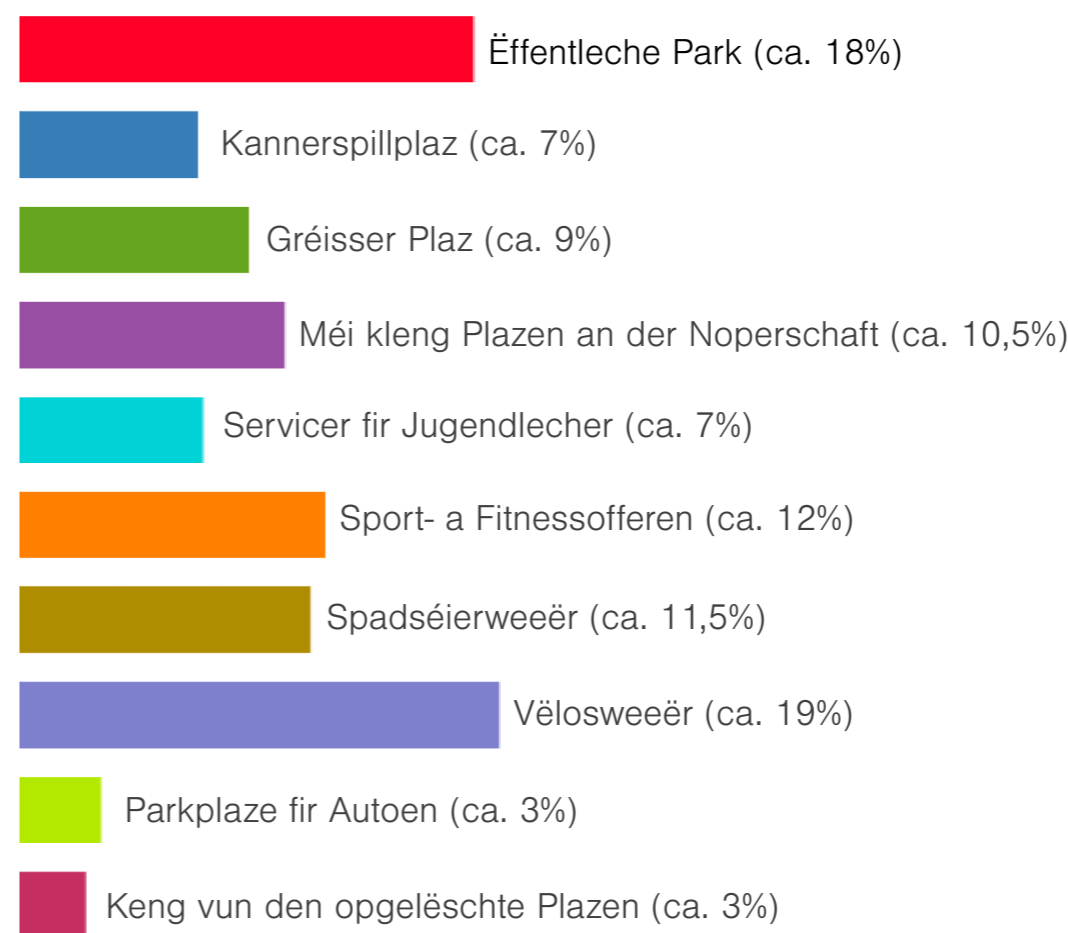


Eng aner Offer, déi ganz dacks gefrot gouf, waren **ëffentlech Parken an ëffentlech Plazen**, entweder a Form vu klenge Quartiersplazen oder a Form vun enger zentraler, méi grousser Duerfplaz. Et schéngt ee **staarkt Bedierfnes fir ëffentlech Plazen** ze ginn, wou ee sech mat soziale Kontakter treffe kann.

Fir zukünfteg Bauprojete wëllen déi meescht vun de Befroten, dass d'Gebaier net ze dicht oder ze héich gebaut ginn. Ongeféier déi selwecht Unzuel u Participanten hunn uginn, dass entweder **eng Mëschung aus Eefamilljenhaiser a Méifamilljenhaiser** oder **nëmmen Eefamilljenhaiser** hir Präferenz vu Bauweis wieren.

Wéi eng vun den ënnen opgelëschten ëffentleche Plaze géif Dir lech zu Koplescht oder um Briddel méi verstärkt wënschen?

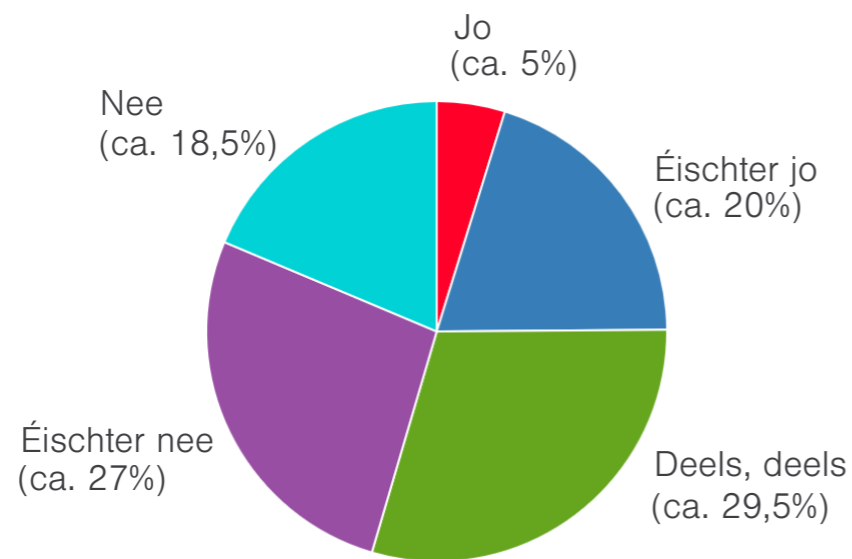
(Méi Optioune konnten ugekräizt ginn)



Och zu Koplescht an um Briddel besteet e grouse Verbesserungswunsch wat d’Foussgängerfrëndlechkeet ugeet. Eng Majoritéit vun de befrote Leit ass der Meenung, **datt Koplescht nach keng foussgängerfrëndlech Gemeng** ass. Geforepunkte fir d’Foussgänger konzentréiere sech haaptsächlech an der Géigend vun der Rue de Luxembourg um Briddel, virun allem ëm de Briddeler Zentrum deen nei geplangt soll ginn. Donieft goufen e puer Geforepunkten am Beräich vun der Kierch an der Schoul souwéi am Zentrum vu Koplescht markéiert.

Déi am heefegsten zitéiert Grënn fir geféierlech Situatiounen fir Foussgänger, waren Trottoiren **déi ze enk sinn oder komplett feelen a Konflikter mam motoriséierte Verkéier**, deen zum Beispill ze séier fiert an heiansdo rout Luuchten an Zebrasträifen ignoréiert.

“An der Gemeng Koplescht kann ee gutt zu Fouss ënnerwee sinn”



Beräicher mat Trottoiren déi ze enk sinn oder guer net existéieren:

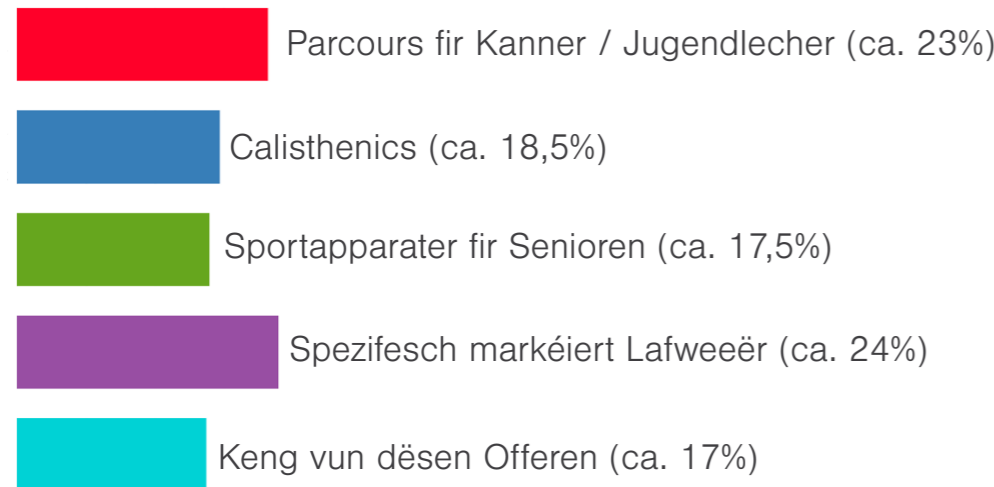


Vill Suggestiounen si fir potenziell Fläche gemaach ginn, déi am Kader vun der Bedeelegung vun der Gemeng Koplescht am Naturpakt, fir d'Entsigelung an d'Renaturéierung gëeegent kënnen sinn. Véier Haaptberäicher kënnen identifizéiert ginn, an deenen eng (deelweis) Renaturéierung och am Hannergrond vun zukünftege Planifikatiounen a Projeten gewünscht ass:

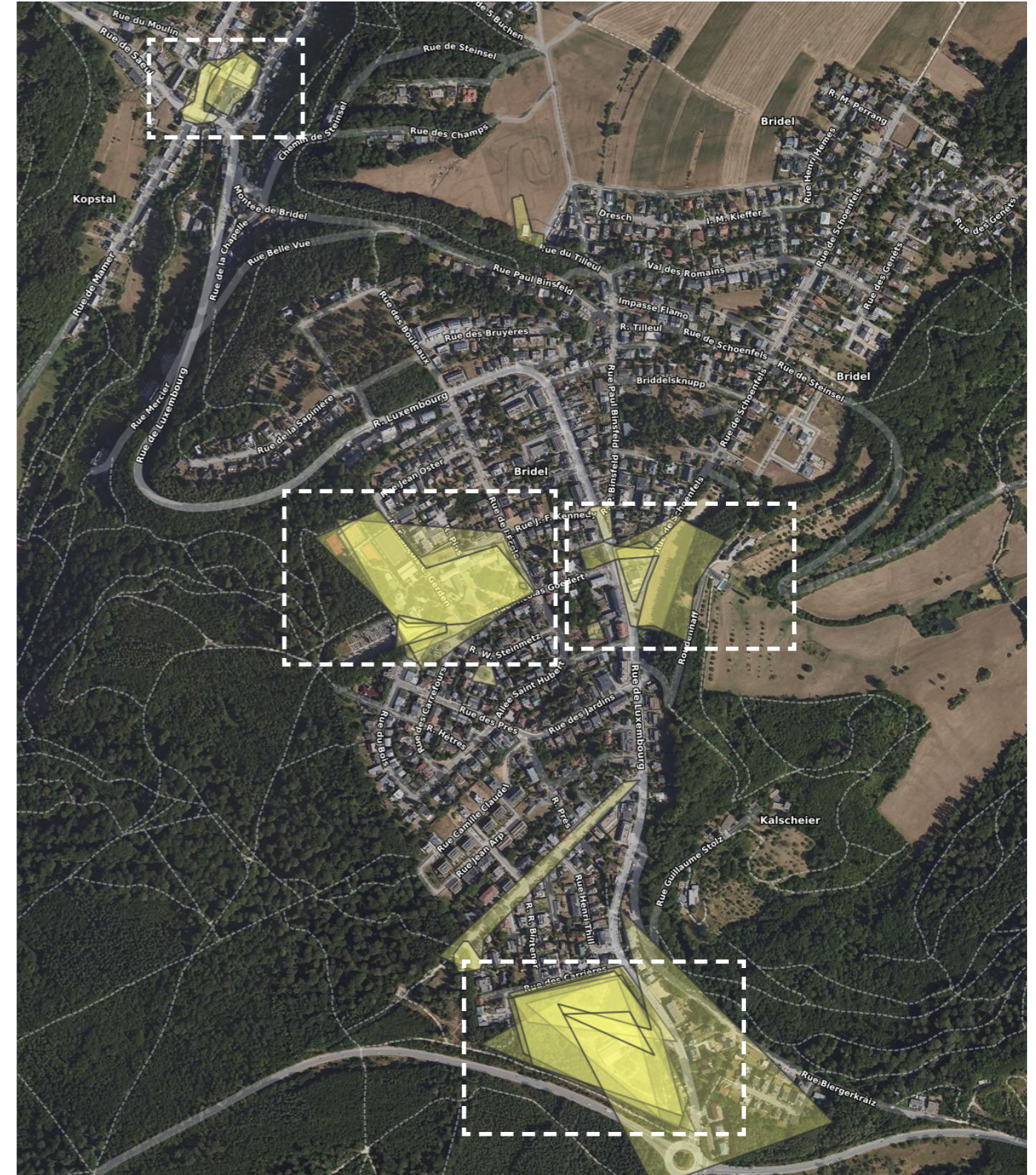
- + Duerfzentrum vu Koplescht
- + Beräich ronderëm d'Kierch, d'Schoul an d'Sportsterrainen um Briddel
- + Kräizung Beräich Rue de Luxembourg / Rue de Schoenfels
- + Beräich "Op der Schanz"

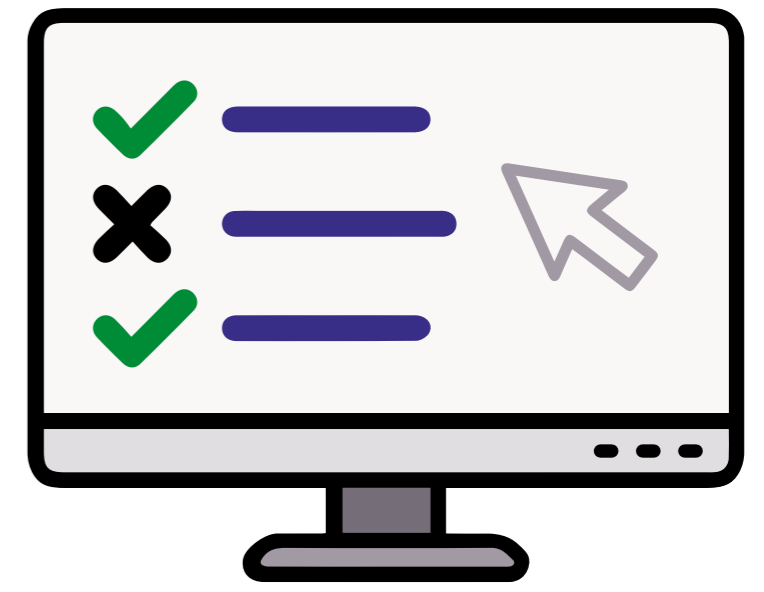
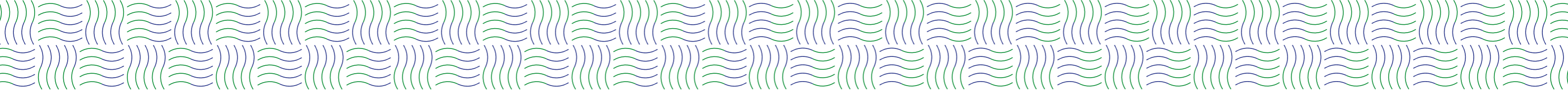
D'Lafweeër goufen am heefegsten aus de proposéierte Sportoffer, déi am ëffentleche Raum installéiert kéinte ginn, ugekräizt. Insgesamt waren ongeféier **83% vun alle Participanten grondsätzlech un enger Outdoor-Sportsméiglechkeet interesséiert.**

Wéi eng vun den ënnen opgelëschten Outdoor-Sportofferen géif lech interesséieren?



Virschléi fir versigelt Flächen, déi renaturéiert kéinte ginn:





SONDAGE EN LIGNE

CAUSE ET OBJECTIF

La participation en ligne a été initiée dans le but de recenser les souhaits et les besoins des habitants sur des thèmes importants du développement urbain, mais aussi de quantifier la qualité de vie générale à Kopstal. Le questionnaire pouvait être rempli en ligne par tous les habitants de la commune de Kopstal, du 23 janvier 2023 au 3 mars 2023. Il comprenait des questions à choix multiples, des questions ouvertes et des questions interactives sur lesquelles les participants pouvaient marquer des lieux de la commune et fournir des informations supplémentaires à leur sujet.

Le questionnaire en ligne comprenait cinq parties principales distinctes :

PARTIE 1 : Données sociodémographiques générales des participants (enquête anonyme)

PARTIE 2 : Offre de services

PARTIE 3 : Espace public

PARTIE 4 : Logement et environnement

PARTIE 5 : Circulation piétonne et cycliste & transports en commun

RÉCAPITULATIF

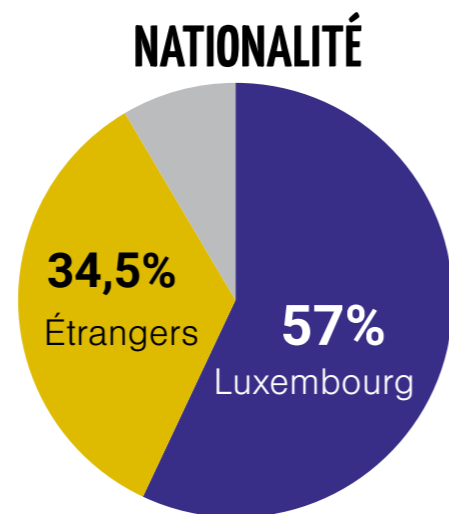
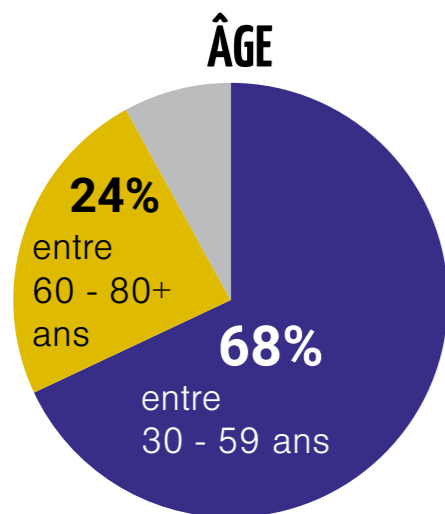
- + Au total, 203 personnes ont répondu à l'enquête et achevé le formulaire, ce qui correspond à environ 5 % de la population totale de la commune de Kopstal (environ 4.300 habitants).
- + Le taux d'achèvement (comprenant les questionnaires entamés et entièrement remplis) est d'environ 71 %. Sur 285 questionnaires entamés, 203 ont donc été entièrement complétés et achevés.
- + Les réponses aux questionnaires non achevés ont également été prises en compte dans l'analyse si une réponse a été donnée à au moins 50 % des questions. C'est le cas pour environ 8,5 % des questionnaires (7 au total). Le nombre de questionnaires examinés dans le cadre de cette étude s'élève donc à 210.

PERSPECTIVES

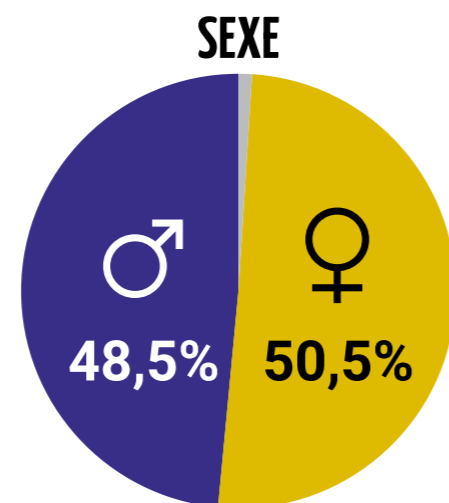
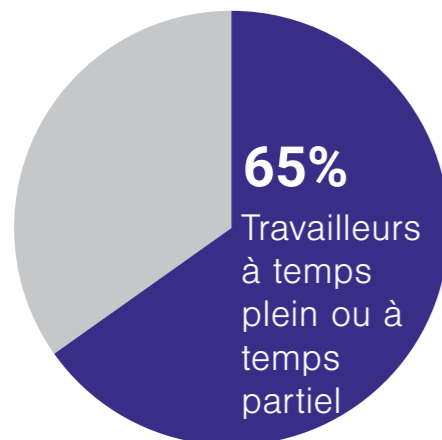
Les pages suivantes vous proposent un aperçu des réponses les plus marquantes à l'enquête en ligne. Nous remercions vivement tous les participants qui ont contribué par leur engagement à la collecte et à l'évaluation de nombreuses informations sur les thèmes suivants : « Offre de services », « Espace public », « Logement et environnement » et « Circulation piétonne et cycliste & transports en commun ».

Les résultats de l'enquête sont des plus instructifs et serviront d'inspiration à la commune de Kopstal comme matériel d'évaluation dans le futur, pour que les opinions, besoins et souhaits de la population de Kopstal et de Bridel soient pris en compte sur le long terme.

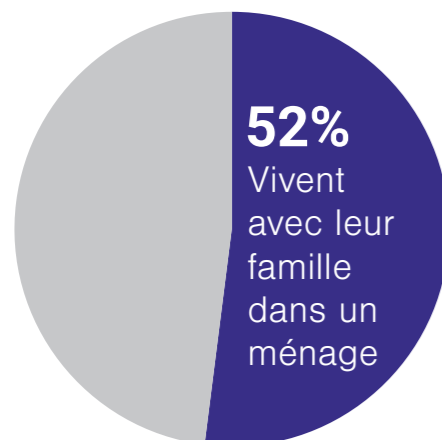
PROFIL PRINCIPAL DES PARTICIPANTS



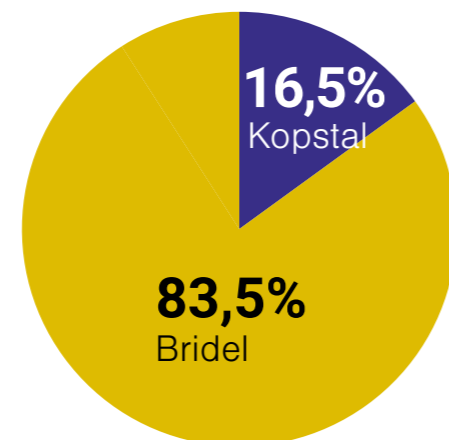
SITUATION PROFESSIONNELLE



SITUATION DU MÉNAGE



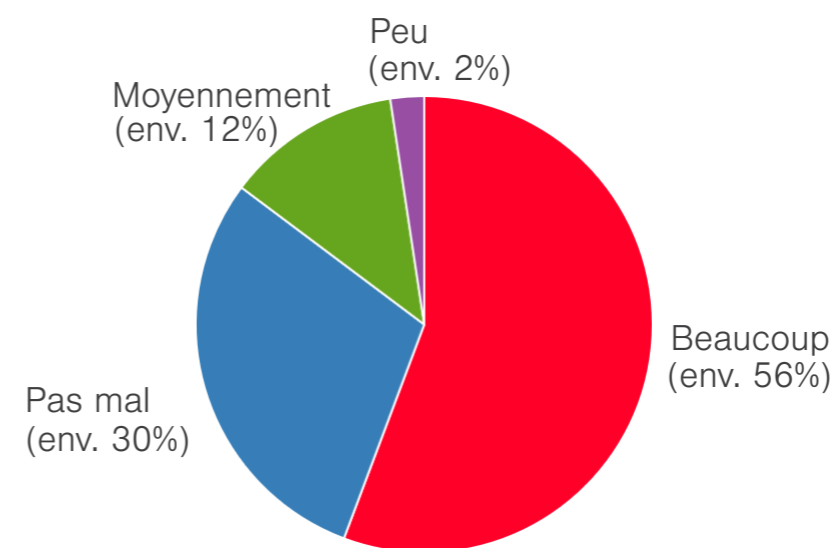
LIEU D'HABITATION



PRINCIPALES CONCLUSIONS DE LA PARTICIPATION

La plupart des participants aiment vivre dans la commune de **Kopstal** et plus d'un participant sur deux (56%) a même indiqué qu'il aimait „beaucoup“ vivre à Kopstal ou à Bridel. La commune est particulièrement appréciée d'une part pour **sa proximité avec la nature**, notamment la forêt et les cours d'eau, qui sont également les endroits les plus souvent marqués comme préférés, et d'autre part pour sa bonne **proximité géographique avec Luxembourg-ville**.

A quel point aimez-vous vivre dans la commune de Kopstal ?

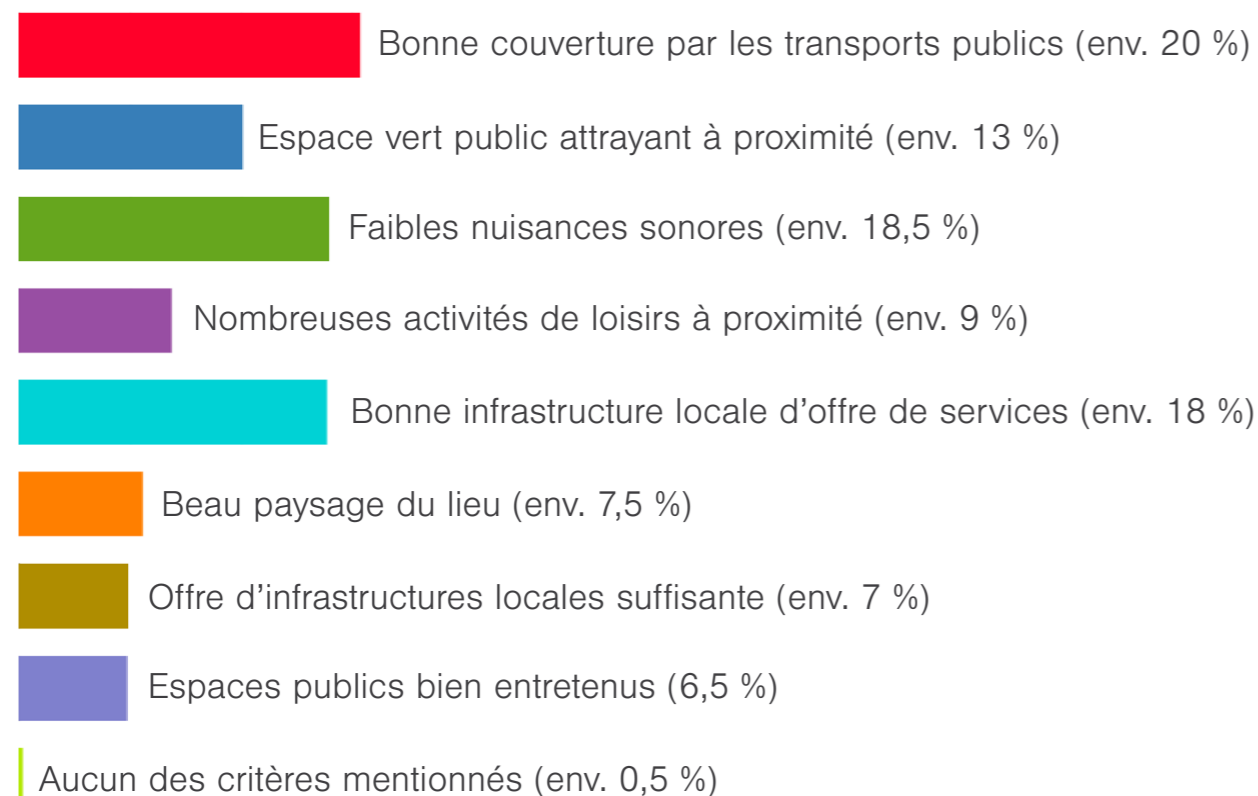


Le critère de qualité le plus important pour l'environnement résidentiel des personnes interrogées est une **bonne desserte par les transports publics**. En outre, une **faible nuisance sonore** ainsi qu'une **bonne infrastructure locale d'approvisionnement** ont été citées comme critères importants. Alors que les liaisons de transports en commun vers la ville de Luxembourg ont été évaluées de manière plutôt positive, l'accessibilité

des communes environnantes par les transports en commun semble être un point faible susceptible d’être amélioré, puisque 48% de tous les participants ont indiqué être „plutôt insatisfaits“ ou „très insatisfaits“ dans ce domaine.

Quels sont les critères prépondérants pour vous dans votre environnement de vie ?

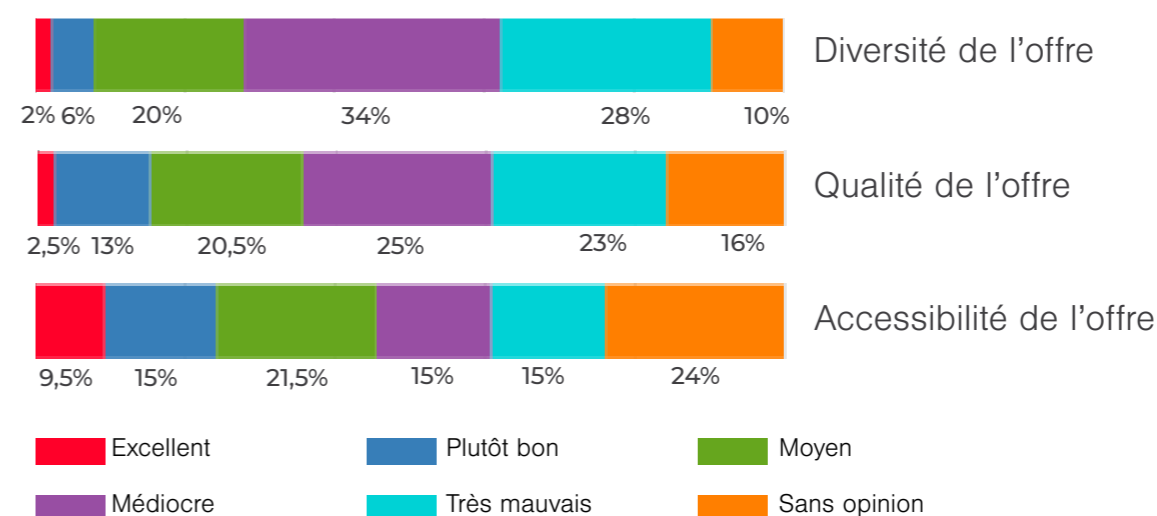
(Plusieurs réponses possibles)



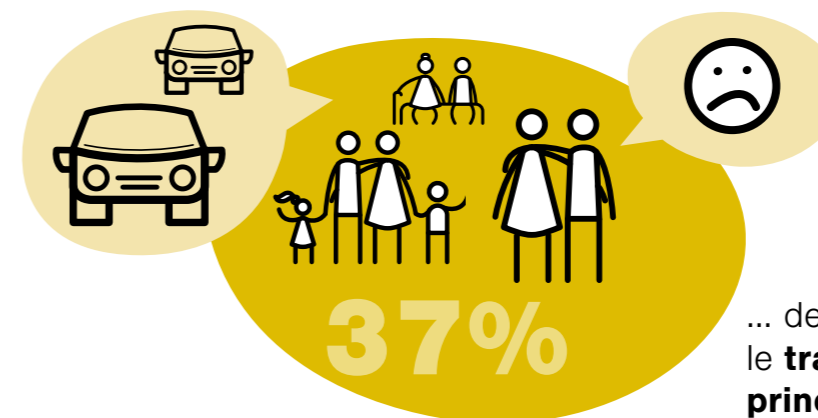
Une grande majorité des personnes interrogées (environ 87%) ont déclaré faire leurs achats quotidiens principalement dans les communes environnantes. Cela semble toutefois s’expliquer avant tout par le manque d’offres dans la commune même de Kopstal, **puisque près de 80% de toutes les personnes interrogées ont exprimé le souhait de disposer d’une épicerie à Kopstal ou à Bridel** et ont jugé insuffisante la diversité de l’offre existante. Une autre offre jugée perfectible par environ deux tiers de tous les participants était les lieux d’interaction sociale tels que les cafés, les bars ou les pubs.

Évaluation de l’offre d’approvisionnement « Cafés, bars » :

Cafés, Bars, pubs



La plupart des personnes sondées aiment toutefois passer leur temps libre à Kopstal ou à Bridel, et **près d’un tiers des participants passent même la plupart de leur temps libre au sein même de la commune.** Outre les beaux endroits, Kopstal et Bridel comprennent également des endroits où les personnes interrogées ne se sentent pas à l’aise. La raison principale la plus souvent citée est la « circulation trop dense ». La rue de Luxembourg, qui traverse Bridel, a été pointée du doigt comme particulièrement problématique.



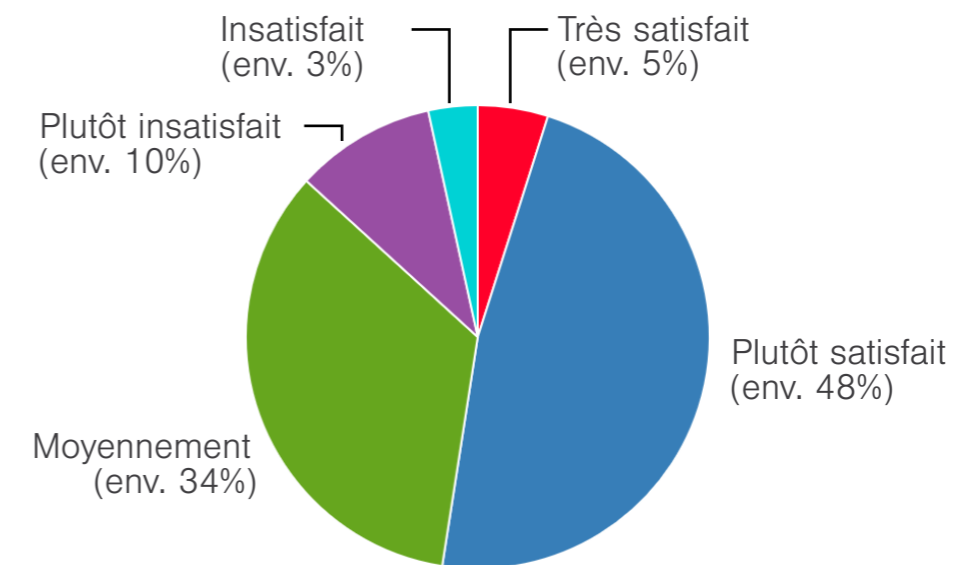
... des participants ont indiqué que le **trafic trop dense** était la **raison principale** qu’ils se sentent **mal à l’aise** à certains endroits

Lieux de la commune de Kopstal associés à un trafic trop important :



Un participant sur deux est « plutôt satisfait » ou « très satisfait » de sa situation de mobilité privée, mais un large tiers des personnes interrogées ont choisi de répondre « moyennement », ce qui montre un certain potentiel d'amélioration.

Dans quelle mesure êtes-vous satisfait de votre mobilité personnelle ?



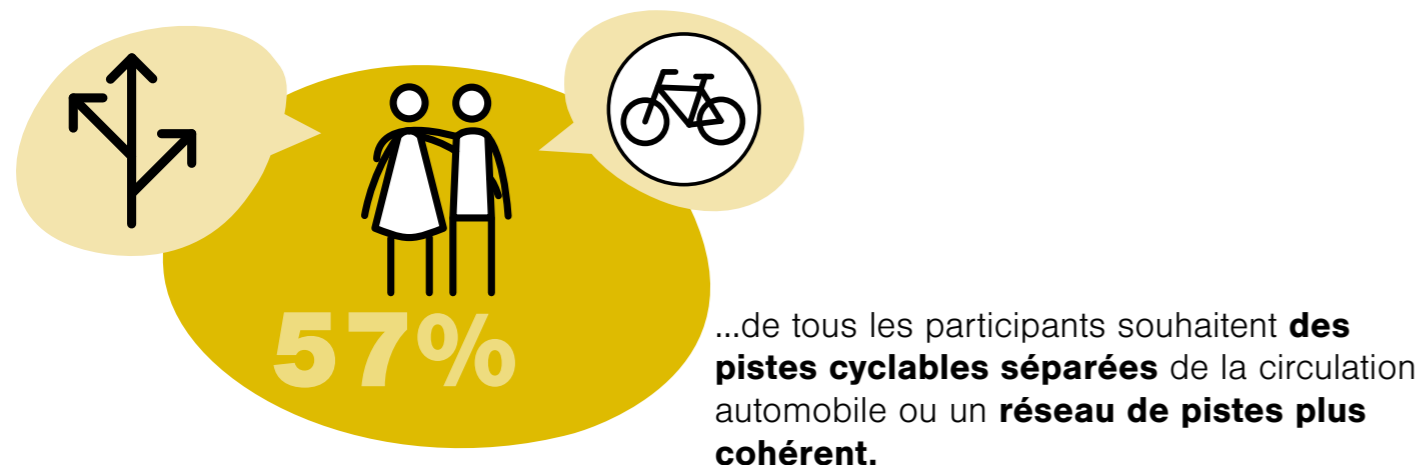
Une majorité relative des personnes interrogées a également déclaré se déplacer principalement en voiture dans la commune de Kopstal. Cela peut s'expliquer en partie par le fait qu'il ne semble **pas** y avoir de **liaisons intéressantes pour les piétons ou les cyclistes entre les villages de Bridel et Kopstal**, comme l'ont indiqué environ 62 % de toutes les personnes sondées.



...de tous les participants se déplacent **principalement en voiture**, même à l'intérieur de la commune de Kopstal

En outre, la convivialité de la commune de Kopstal pour les cyclistes est plutôt indiquée comme pouvant être améliorée. C'est pourquoi, parmi les espaces à développer particulièrement importants, **de nombreux participants ont indiqué qu'ils souhaitent de nouvelles pistes cyclables.**

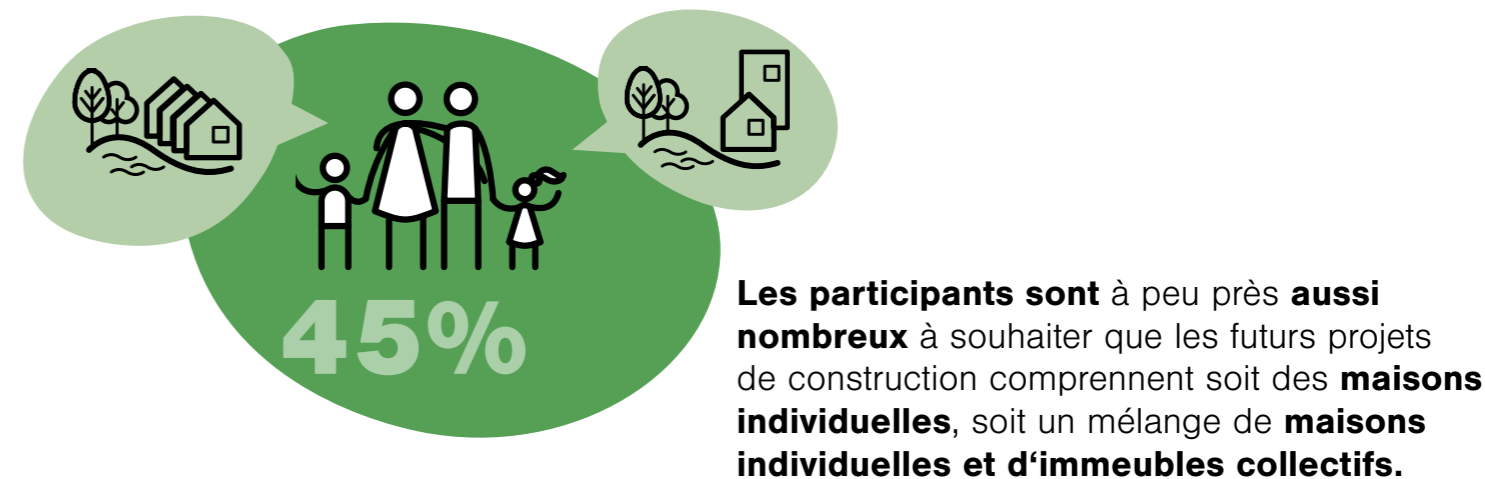
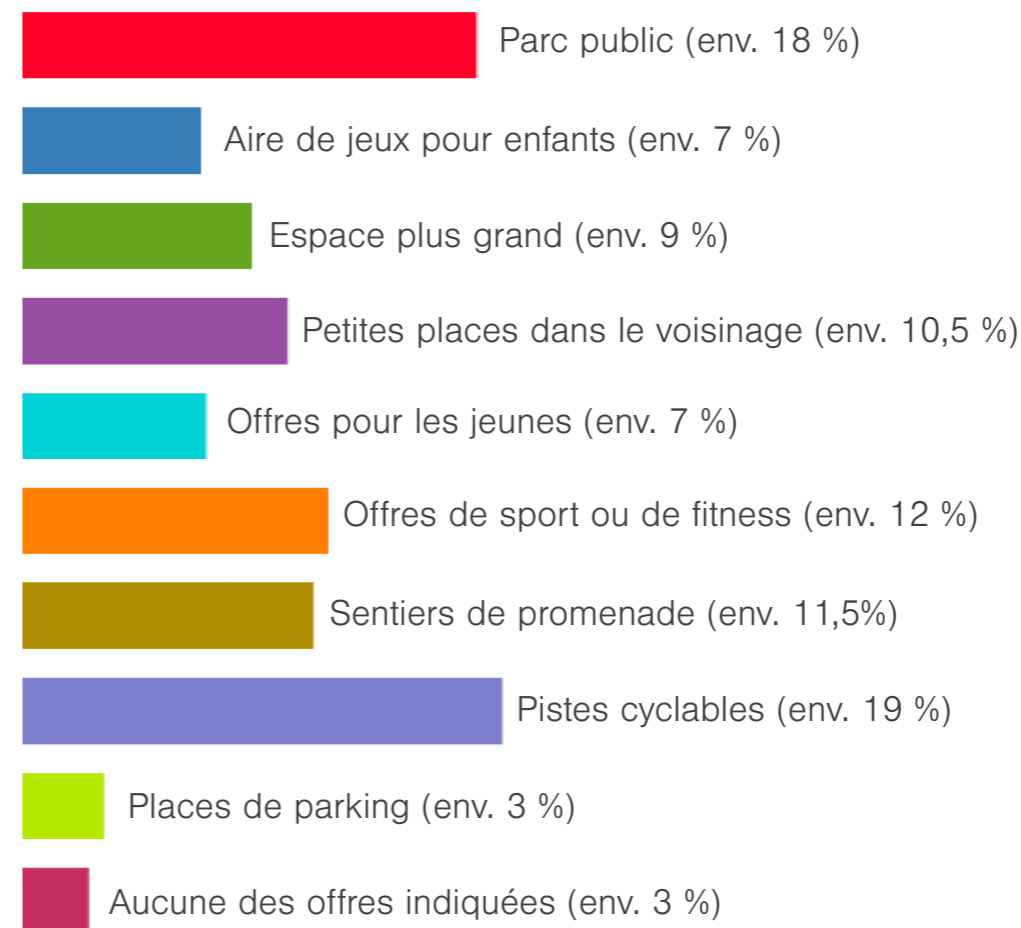
Les critères de qualité les plus souvent cités pour augmenter le nombre de déplacements à vélo dans Kopstal et Bridel sont, en premier lieu, des pistes cyclables clairement séparées et, en second lieu, un réseau de pistes cohérent.



Une autre offre d'espace qui a été très souvent souhaitée est celle **des parcs publics et des places publiques**, soit sous la forme de petites places de quartier, soit sous la forme d'une place centrale de village plus grande. Il semble y avoir un **fort besoin d'espaces publics** où l'on peut se rencontrer et établir des contacts sociaux.

Pour les futurs projets de construction, la plupart des personnes interrogées souhaitent que les bâtiments ne soient pas trop denses ou trop hauts. Un nombre à peu près équivalent de participants ont indiqué que leur type de construction préféré était soit **un mélange de maisons individuelles et de logements collectifs**, soit **uniquement des maisons individuelles.**

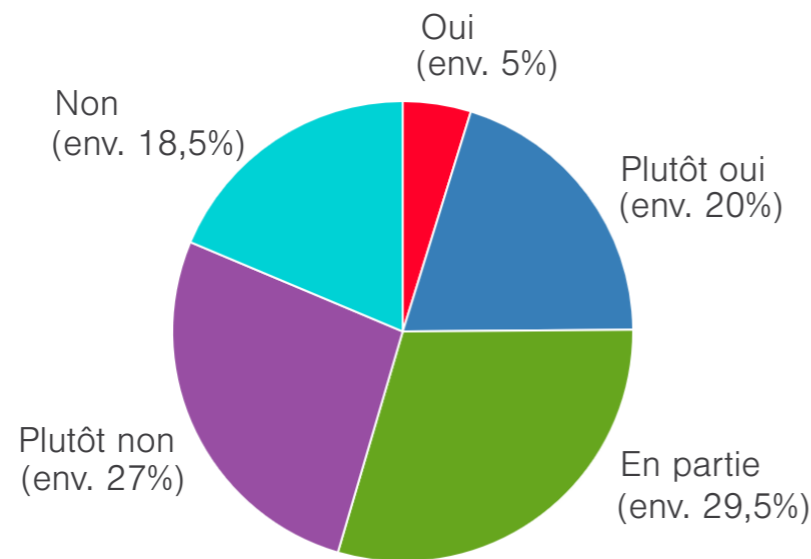
Quelles sont les offres d'espace que vous souhaiteriez voir se multiplier ?
(Plusieurs réponses possibles)



Un grand souhait d'amélioration existe en ce qui concerne la convivialité et l'accessibilité pour les piétons à Kopstal et Bridel. Une majorité des personnes sondées estime que **Kopstal n'est pas encore une commune accueillante pour les piétons**. Les points dangereux pour les piétons se concentrent principalement autour de la rue de Luxembourg à Bridel, notamment dans la zone du centre de Bridel, qui doit être réaménagée. En outre, quelques zones dangereuses ont également été indiquées dans le secteur de l'église et de l'école, ainsi que dans le centre de Kopstal.

Les raisons les plus souvent citées pour les mises en danger des piétons étaient les **trottoirs trop étroits ou totalement absents et les conflits avec le trafic motorisé individuel** qui, entre autres, ne respecte pas toujours les limitations de vitesse, les feux rouges et les passages piétons.

« Se rendre à pied à la commune de Kopstal est facile »



Zones avec des trottoirs trop étroits ou inexistantes :

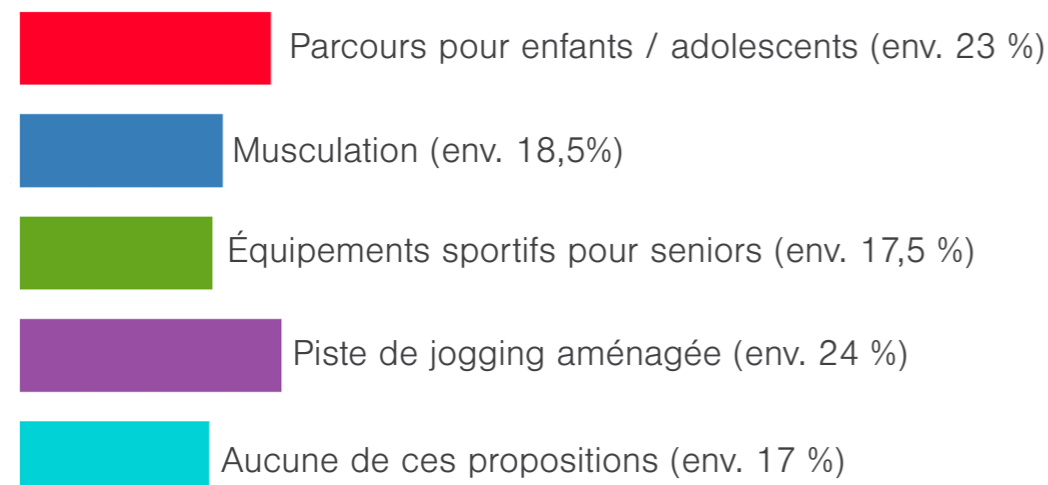


De nombreuses propositions ont été déposées concernant les surfaces potentielles qui pourraient se prêter à la désimperméabilisation et à la renaturation dans le cadre de la participation de la commune au « Pacte Nature ». Quatre zones principales se démarquent pour lesquelles une renaturation (partielle) est souhaitée, également dans le contexte de planifications et de projets à venir :

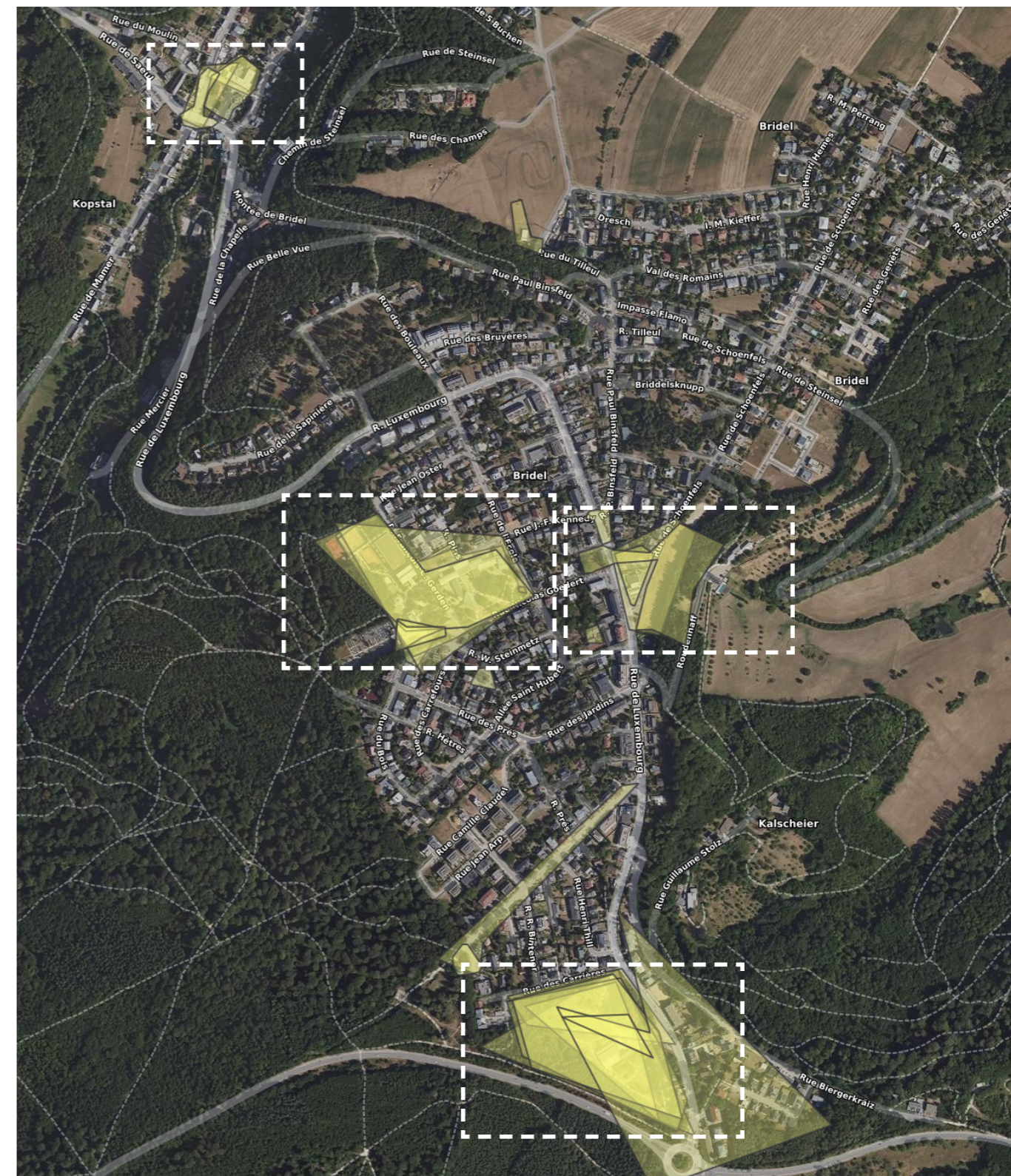
- + Centre de Kopstal
- + Zone de l'église, de l'école et des terrains de sport à Bridel
- + Zone de croisement Rue de Luxembourg / Rue de Schoenfels
- + Zone « Op der Schanz »

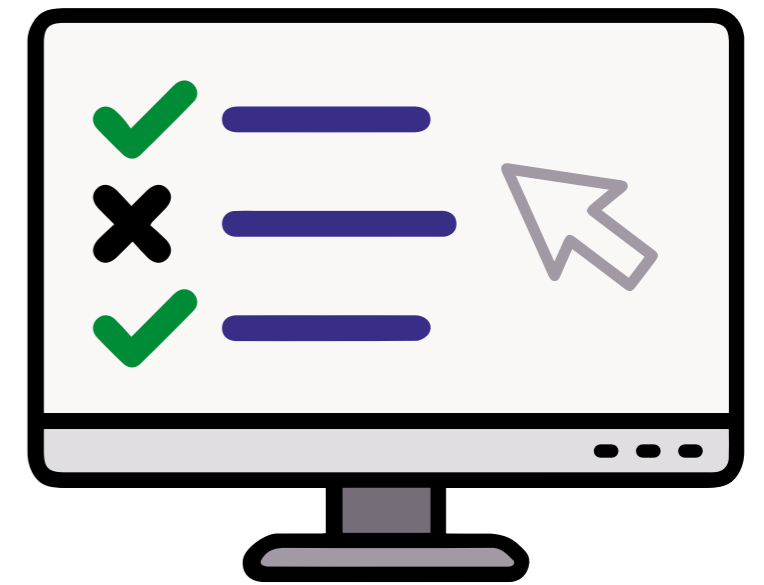
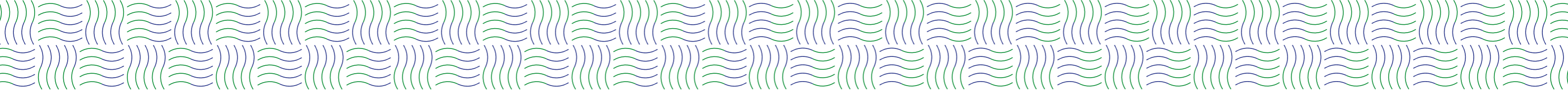
Parmi les propositions sportives qui pourraient voir le jour dans l'espace public, la piste de jogging fut celle la plus souvent choisie. Au total, environ **83 % de tous les participants** se sont montrés **fondamentalement intéressés par l'une des possibilités de sport en plein air**.

Parmi les activités sportives de plein air mentionnées, laquelle vous intéresserait ?

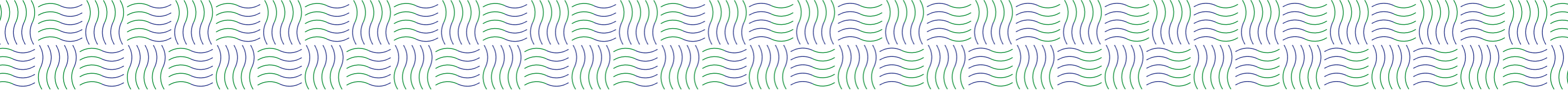


Proposition de surfaces imperméables qui pourraient être renaturées :





ONLINE SURVEY



REASON AND PURPOSE

The online survey was carried out in order to ascertain inhabitants' wishes and needs regarding important urban development issues, as well as to determine the overall mood concerning the general quality of life in Kopstal. The questionnaire was available to be completed online by all residents of the commune of Kopstal between 23 January, 2023, and 3 March, 2023, and consisted of multiple-choice questions, open-ended questions, and interactive questions in which respondents could mark places in the municipality and give more information about them.

The online questionnaire was divided into five main sections:

SECTION 1: General socio-demographic data of the respondents (anonymous survey)

SECTION 2: Amenities

SECTION 3: Public spaces

SECTION 4: Housing and living environment

SECTION 5: Mobility as pedestrians and cyclists and as users of local public transport

RESPONSE RATE

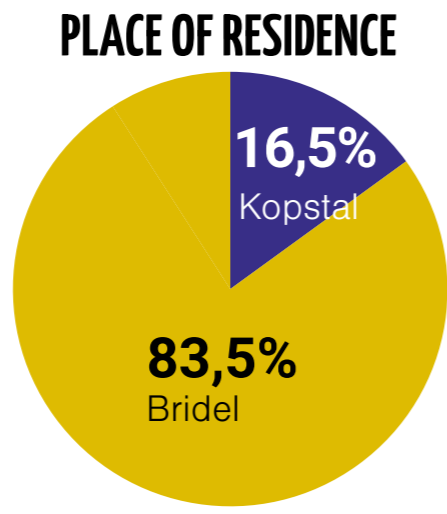
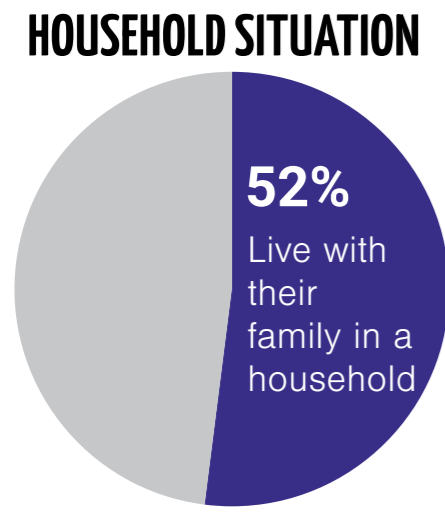
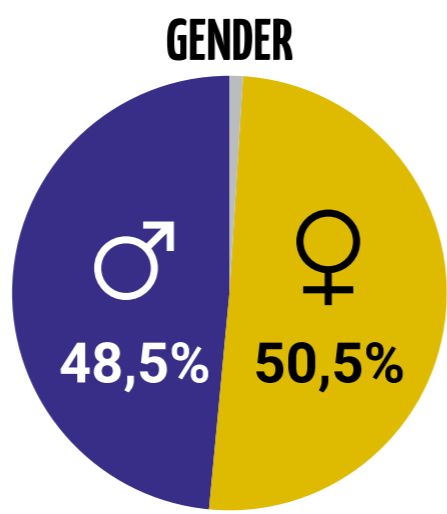
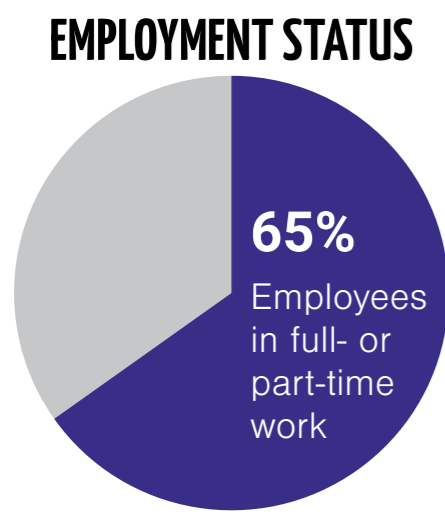
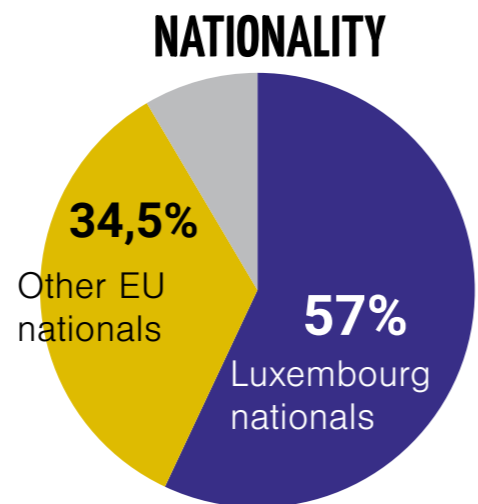
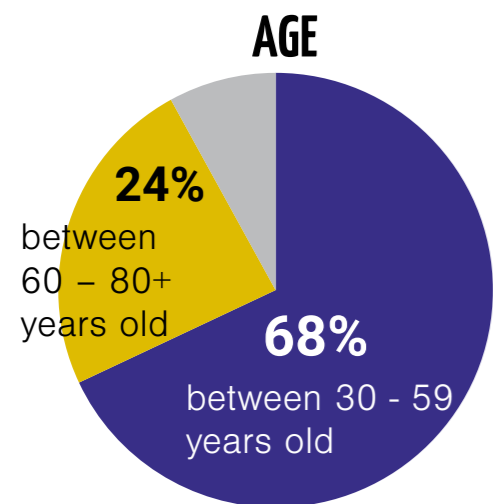
- + A total of 203 people filled in and completed the survey, which corresponds to about 5% of the total population of the commune of Kopstal (about 4.300 inhabitants)
- + The completion rate (questionnaires that were started and filled in completely) was approximately 71%. This means that out of 285 questionnaires started, 203 were entirely filled in and completed
- + The answers for incomplete questionnaires were also taken into account in the analysis if at least 50% of the main questions were filled in. This applies to about 8.5% (7 questionnaires) of all questionnaires. Overall, the number of all questionnaires examined in this analysis is thus 210

OUTLOOK

The following pages provide an overview of the most striking messages from the online survey. A heartfelt thank you goes to all respondents who have helped us to gather and analyse comprehensive information on the issues of „Amenities“, „Public spaces“, „Housing & living environment“, and „Pedestrian and bicycle traffic & local public transport“.

The results of the survey are very informative and will provide important indications for the commune of Kopstal to consider in further planning, to ensure that the opinions, needs, and wishes of the people of Kopstal and Bridel can be taken into account in the long term.

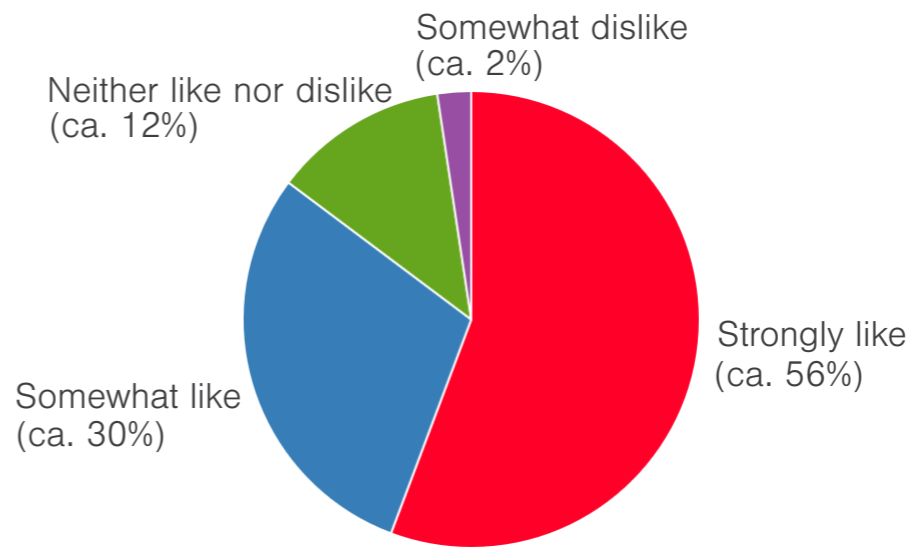
GENERAL PROFILE OF RESPONDENTS



KEY INSIGHTS FROM THE SURVEY

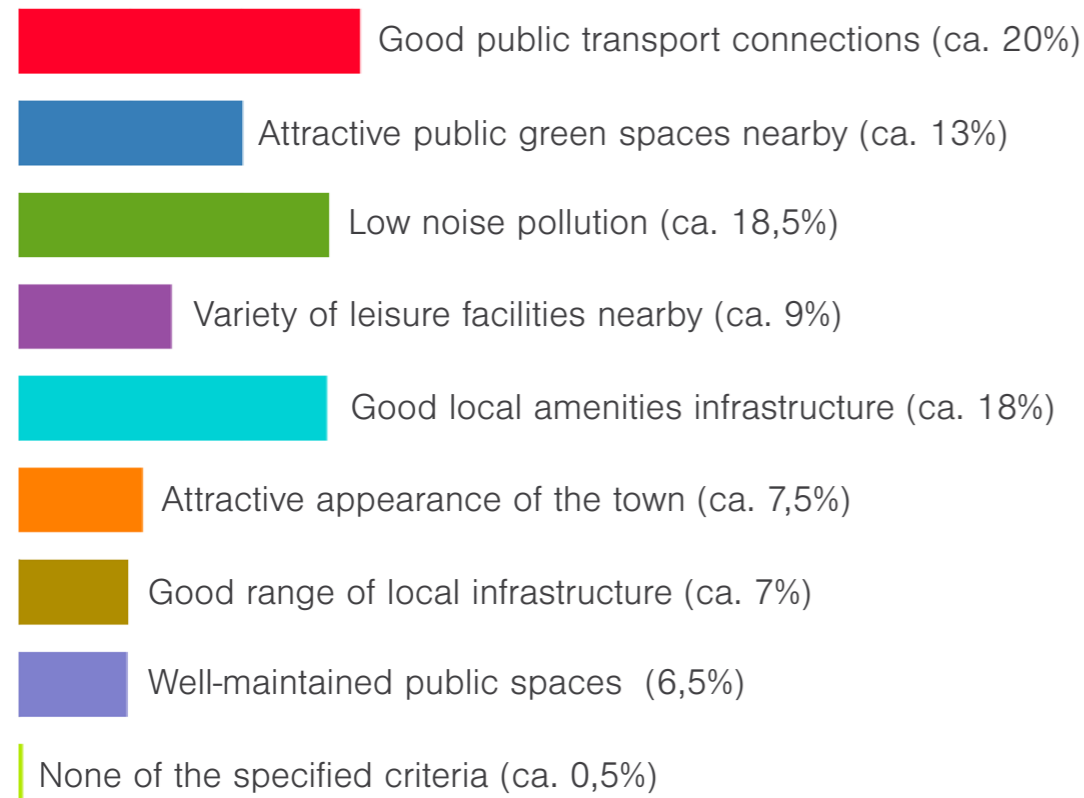
Most of the respondents like living in the commune of Kopstal and more than one in two respondents (56%) even stated that they “strongly like” living in Kopstal or Bridel. What respondents particularly appreciate about the municipality is **its proximity to nature**, namely the forest and the streams, which were also most often marked as favourite places, and its good geographical **proximity to the city of Luxembourg**.

How much do you like living in the commune of Kopstal?



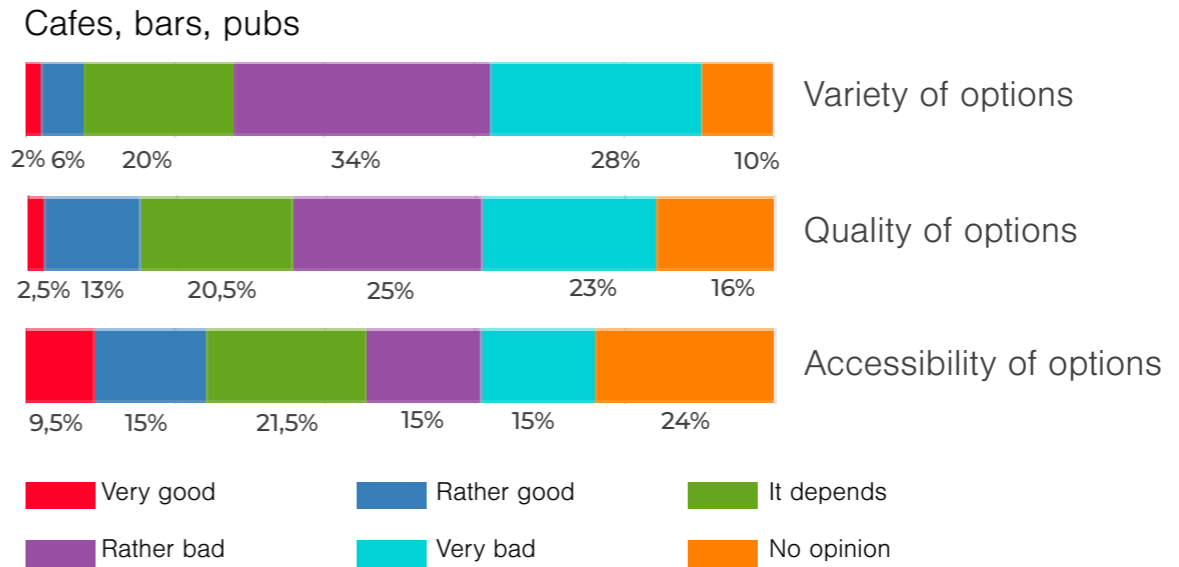
The respondents cited **good public transport connections** as **the most important quality criterion for their living environment**. In addition, **low noise pollution** and a **good local amenities** infrastructure were identified as important criteria. While the public transport connections to the city of Luxembourg were rated fairly positively, it seems that the accessibility of the surrounding municipalities by public transport could be improved, with 48% of all respondents stating that they were “somewhat dissatisfied” or “very dissatisfied” with this.

*Which criteria are particularly important to you in your living environment?
(Multiple answers are possible)*

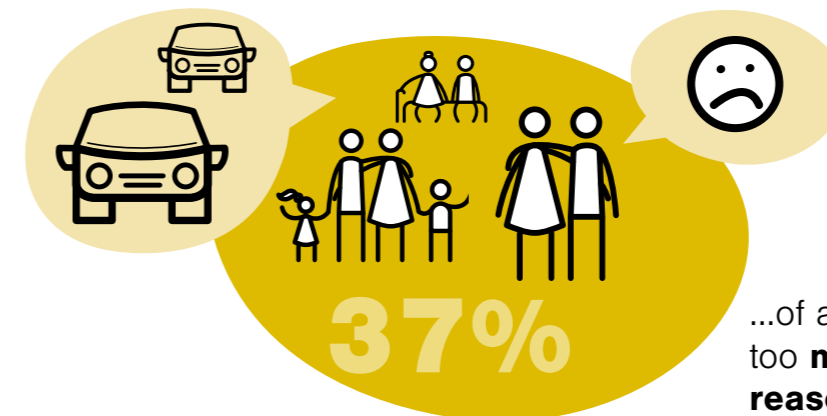


A large majority - about 87% - of respondents said they do their daily shopping predominantly in the surrounding communities. However, this seems to be above all due to the lack of shopping amenities in the commune of Kopstal itself, **as around 80% of all respondents expressed a desire for a grocery store or convenience store in Kopstal or Bridel** and rated the variety of the existing shopping amenities as insufficient. Another type of amenity that about two-thirds of all respondents said could be improved were venues for social interaction such as cafés, bars, or pubs.

Rating of amenities “Cafés, bars, pubs”:



Nevertheless, most respondents like to spend their free time in Kopstal or Bridel and almost **a third of all respondents even spend their free time mainly within the municipality**. In addition to attractive places, there are also places in Kopstal and Bridel that respondents dislike. The most commonly cited main reason for this was “too much traffic”. The section of the Rue de Luxembourg running through Bridel was rated as particularly problematic.



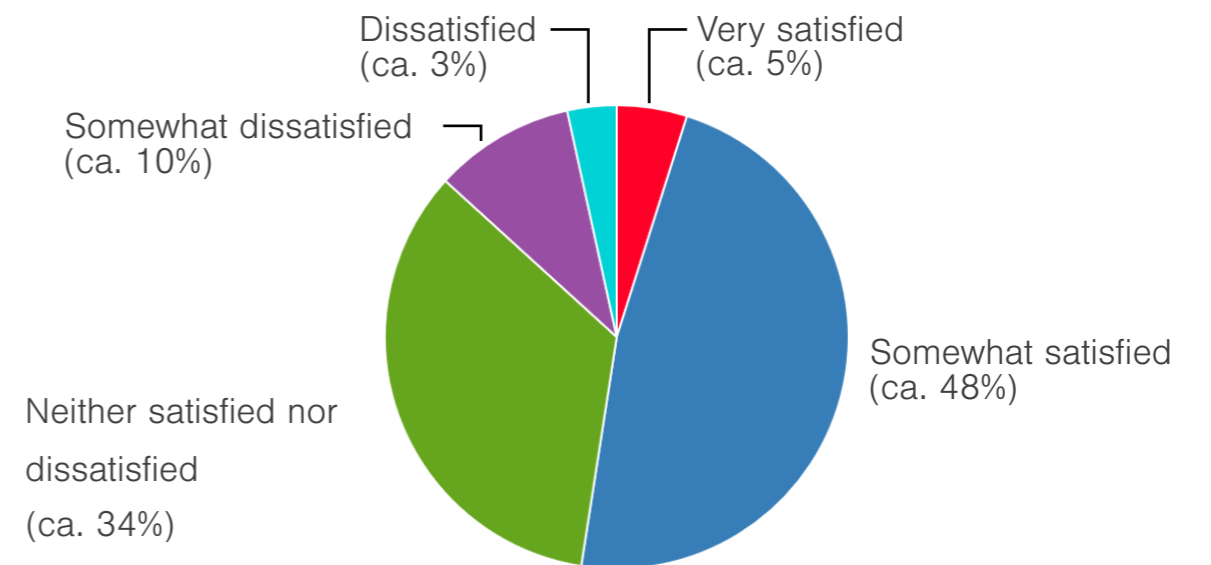
...of all respondents indicated that too **much traffic was the main reason** why they **dislike** some places.

Places in the municipality of Kopstal associated with too much traffic:

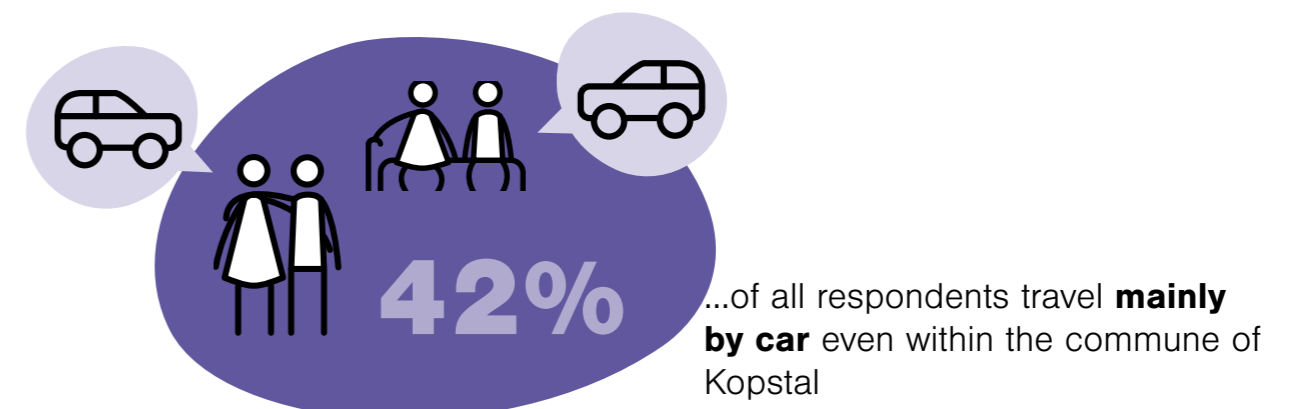


Although one in two participants are “somewhat satisfied” or “very satisfied” with their personal mobility situation, a good third of all respondents also selected the response “Neither satisfied nor dissatisfied”, which illustrates some room for improvement.

How satisfied are you with your personal mobility situation?



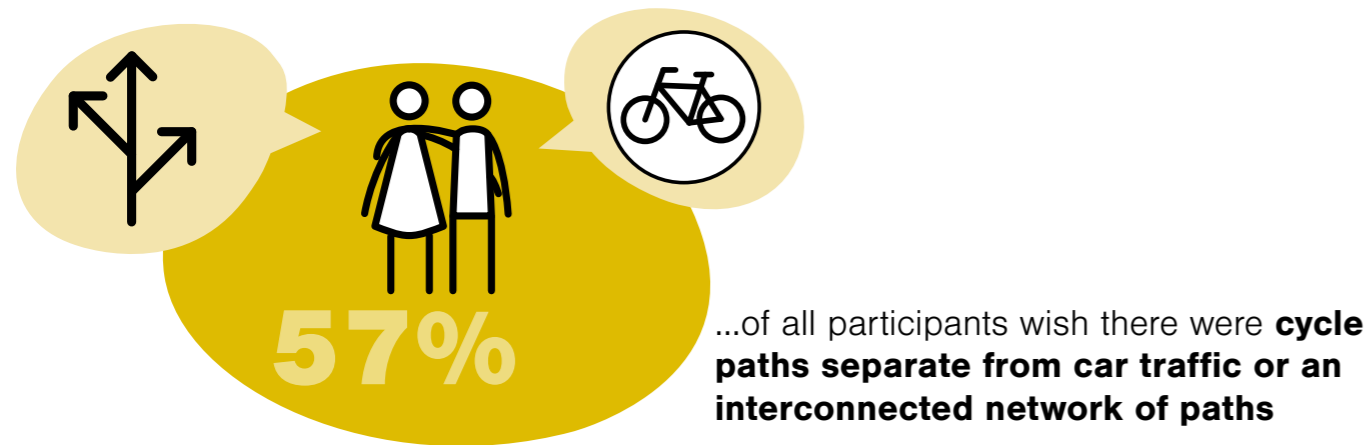
A relative majority of respondents also stated that they mainly travel by car within the commune of Kopstal. This can be partly explained by the fact that there seem to be **no good connecting routes for pedestrians or cyclists between the villages of Bridel and Kopstal**, as reported by about 62% of all respondents.



ONLINE SURVEY

Respondents also tended to indicate that the commune of Kopstal could be made more bicycle-friendly. **Consequently, many participants indicated that they would like to see new bike paths** as a particularly important area for improvement in urban development.

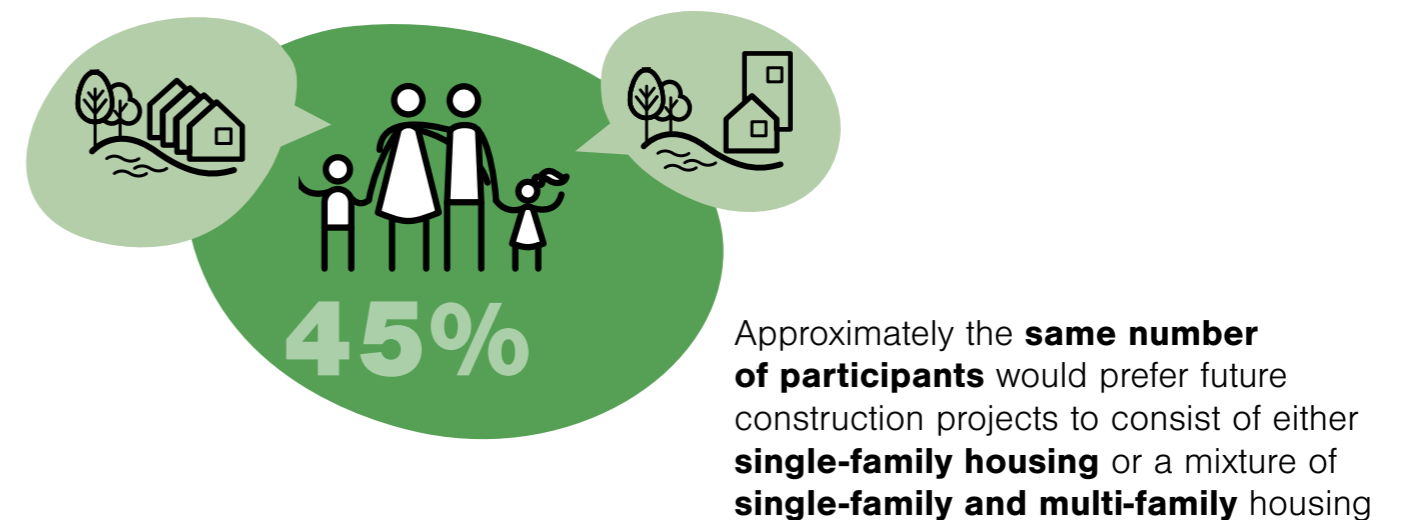
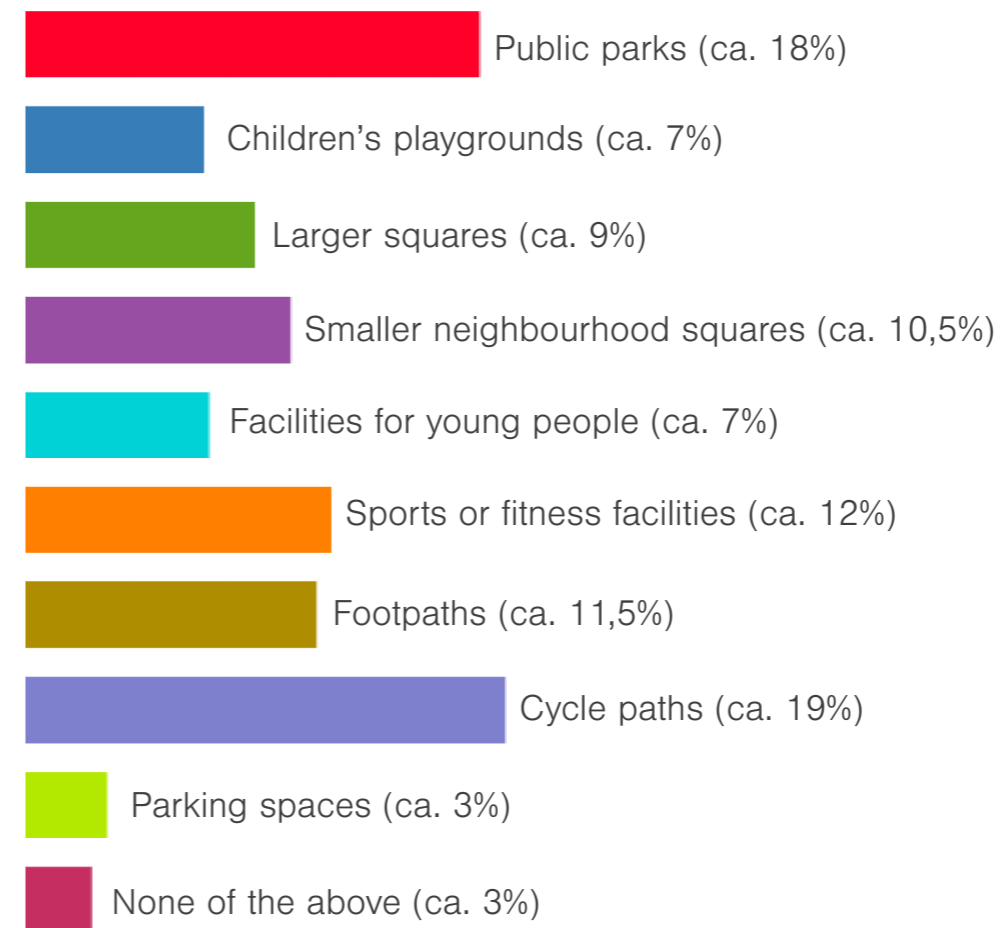
The most frequently mentioned quality criteria that would lead to more journeys within Kopstal and Bridel being made by bicycle were, firstly, clearly separated cycle paths and, secondly, an interconnected network of paths.



Something else that respondents often wished for in terms of urban development was **public parks and public squares**, either in the form of small neighbourhood squares or in the form of a larger, central village square. There seems to be a **strong need for public spaces** where one can meet with social contacts.

Most respondents do not want buildings in future construction projects to be too dense or too high. Approximately the same number of participants indicated that their preferred type of development was either **a mixture of single-family and multi-family housing or exclusively single-family housing**.

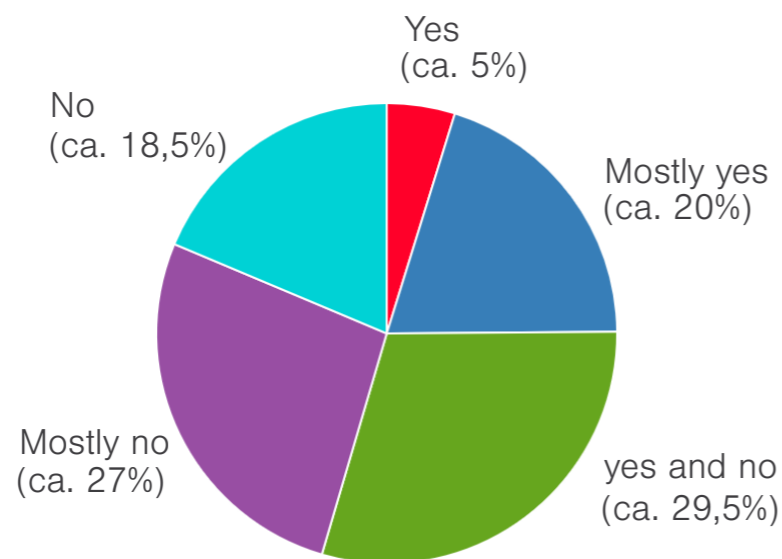
*What would you like to see more of in terms of urban development?
(multiple answers are possible)*



There is also a strong desire for Kopstal and Bridel to be more pedestrian-friendly. A majority of respondents believe that **Kopstal is not yet a pedestrian-friendly municipality**. The hazardous spots for pedestrians are concentrated mainly in the area around Rue de Luxembourg in Bridel, in particular in the area of the newly planned Bridel village centre. In addition, some hazardous spots were also indicated in the area around the church and school, as well as in the centre of Kopstal.

The most frequently mentioned reasons for dangerous situations for pedestrians were that the **pavements were too narrow or there were no pavements at all, and conflicts with personal motorised transport**, such as vehicles driving too fast and drivers sometimes ignoring red traffic lights and zebra crossings.

“The commune of Kopstal is easy to get around on foot”



Areas with too narrow or non-existent pavements:

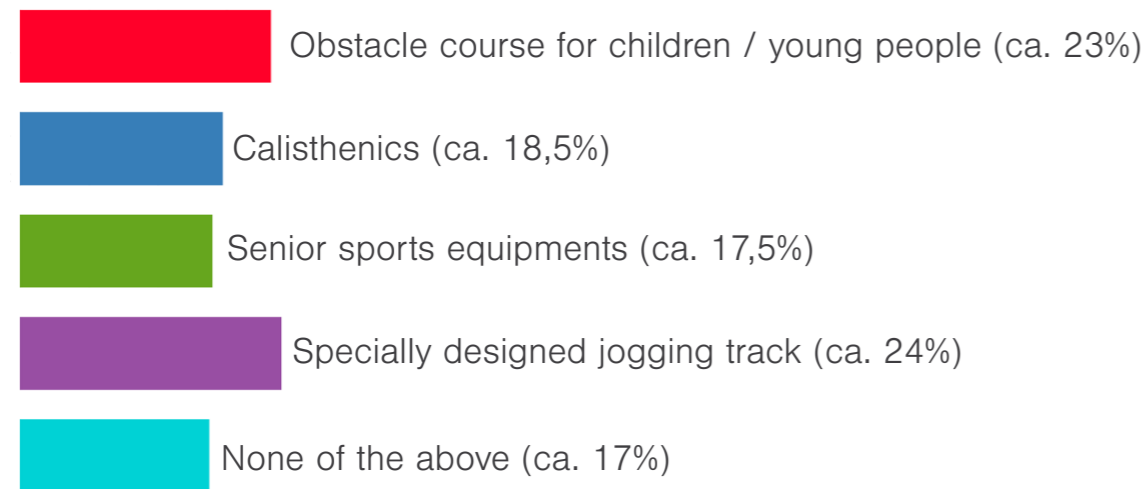


Many proposals were made regarding potential areas that could be suitable for unsealing and rewilding as part of the municipality’s participation in the Pacte Nature. Four main areas can be identified in which (partial) rewilding is also desired in the context of upcoming plans and projects:

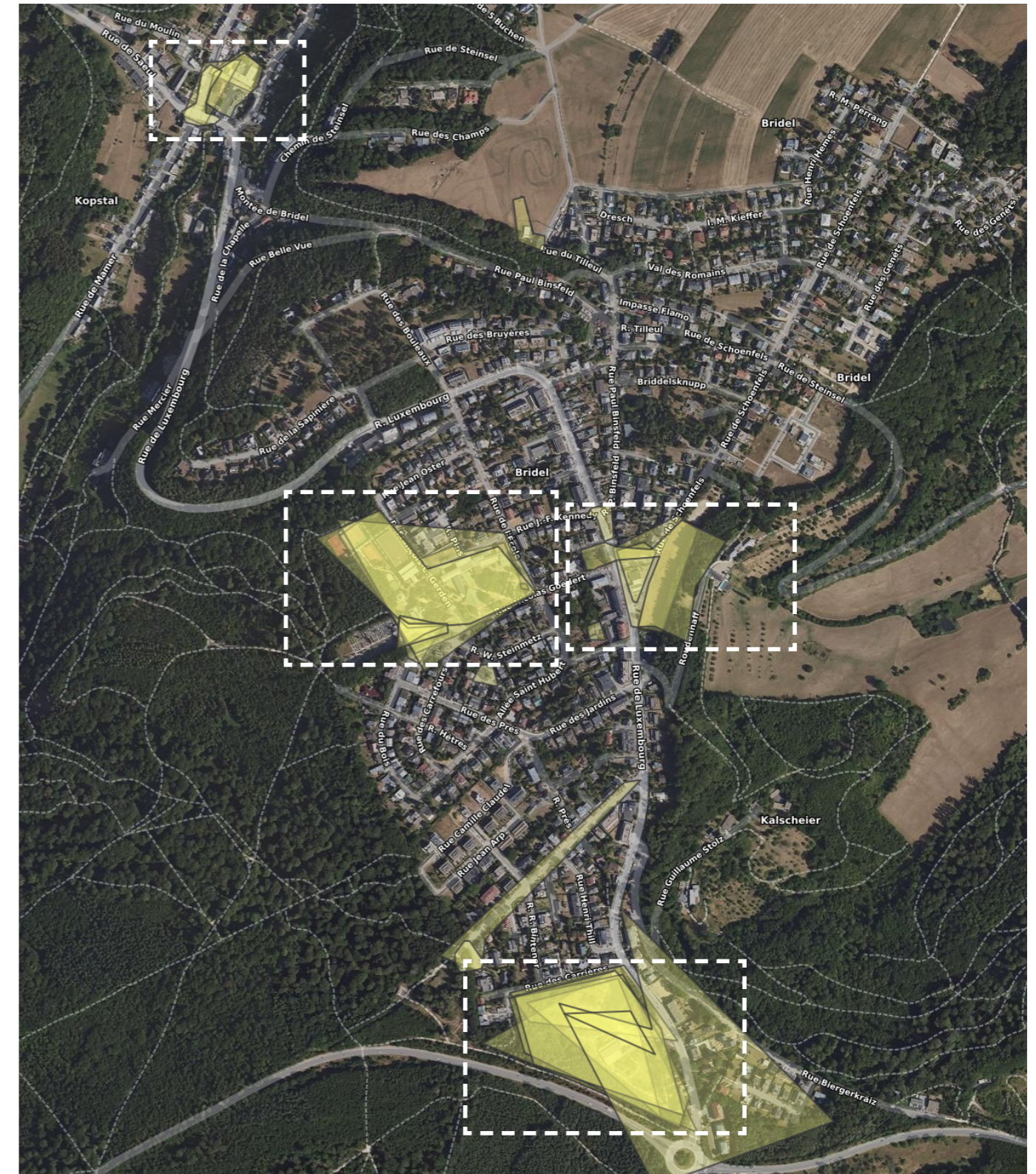
- + Kopstal village centre
- + The area around the church, school, and sports fields in Bridel
- + The Rue de Luxembourg / Rue de Schoenfels crossing area
- + The “Op der Schanz” area

Of the proposed sports facilities that could be installed in public spaces, the jogging track was chosen most often. Overall, about **83% of all participants were in principle interested in one of the outdoor sports facilities.**

Which of the outdoor sports facilities listed below would you be interested in?



Suggestions for sealed surfaces that could be rewilded:



 **MERCI FIR ÄR BEDEELEGUNG!**

 **MERCI POUR VOTRE PARTICIPATION!**

 **THANK YOU FOR YOUR PARTICIPATION!**



**Koplescht
Briddel**